



ArcelorMittal

Reporte de Responsabilidad Corporativa

2013



Contenido

Reporte de Responsabilidad Corporativa



1. Carta de Nuestro Director	4
2. Acerca de este Reporte	8
3. Perfil Institucional ArcelorMittal	10
4. Nuestros Pilares:	
Capítulo 1.- Invertir en Nuestra Gente	14
Capítulo 2.- Hacer Sustentable Nuestro Acero	30
Capítulo 3.- Contribuir al Desarrollo de Nuestras Comunidades	54
Capítulo 4.- Gobierno Transparente	68
5. Nuestro Acero	84



Bienvenido a nuestro cuarto reporte de responsabilidad corporativa, que tiene como objetivo identificar las principales áreas de impacto y cómo hemos respondido a ellas, así como la comunicación de las acciones para crear valor para todos nuestros grupos de interés.

En ArcelorMittal México nuestra misión es producir acero sustentable, por lo que hemos asumido el compromiso de implementar una gestión orientada a la eficiencia operativa focalizada en el largo plazo. Por ello, nuestras decisiones de negocio son abordadas desde una estrategia que equilibre las áreas social, ambiental y económica.

Teniendo en cuenta estas premisas y nuestros pilares de Responsabilidad Corporativa, consideramos como prioridades estratégicas: desarrollar nuestras operaciones de manera segura para el personal involucrado (colaboradores y contratistas), implementar las mejores prácticas ambientales en los procesos, colaborar en el desarrollo de las comunidades en donde operamos e incrementar la competitividad de la empresa, asegurando de esta forma la sustentabilidad de la misma.

En México, el año 2013 nos retó a multiplicar nuestros esfuerzos; el país registró un crecimiento por debajo de lo esperado y uno de los sectores más impactados fue el de la construcción, principalmente porque se vieron afectados los proyectos de infraestructura, ello repercutió en el negocio de aceros largos. Sin embargo, esto no fue razón para detener nuestro crecimiento, ya que incrementamos

nuestras exportaciones en 20%, confirmando así la calidad de nuestros productos y la sustentabilidad que hemos logrado en los procesos de producción y comercialización.

El panorama de la economía mundial y de México ha cambiado. Los recursos naturales son cada vez más limitados y la tendencia para racionar el agua y la energía es mayor. Estos dos recursos son fundamentales para muchos negocios, por lo que las expectativas de la sociedad demandan organizaciones más responsables, que contribuyan a ser parte de la solución para tener un mundo más sustentable y que al mismo tiempo promuevan el bien común. En ArcelorMittal queremos ser reconocidos por nuestra forma de actuar responsable, creando valor para todos los grupos de interés de la compañía. Esto significa que buscamos permanentemente ser conscientes de nuestros impactos y asegurar que estamos haciendo todo lo posible para mejorar continuamente los procesos en las operaciones.

La salud y seguridad de los colaboradores son además de las máximas prioridades de la operación, parte fundamental de nuestra esencia como empresa. La concientización sobre la importancia de estos temas ha sido el principal objetivo de los diferentes programas desarrollados en el Grupo. En 2013, el índice de frecuencia de incidentes con lesión de nuestras operaciones en México fue de 0.30, lo que representa una disminución importante de 12% frente al del 2012, que fue de 0.34; sin embargo, el principal desafío para los próximos años es alcanzar pleno éxito en nuestro programa de "Viaje a Cero", que busca que todos los colaboradores salgan y regresen a sus hogares con bien. Este objetivo implica el compromiso total de toda la organización. No debemos olvidar que un gran porcentaje de accidentes en la industria se debe principalmente a la falta de conciencia sobre la importancia de la seguridad, es allí donde debemos seguir haciendo hincapié para lograr el desafío.

El éxito de nuestra compañía se basa en el trabajo duro, dedicación y compromiso de nuestra gente. Para enfrentar el futuro necesitaremos a los mejores talentos, de manera que sea un diferenciador para lograr nuestros resultados de negocio; queremos inspirar, atraer y desarrollar a los líderes del futuro. Estamos conscientes de que el compromiso de nuestros colaboradores es un asunto clave en nuestra matriz de materialidad, el cual se ha incrementado según resultados de la encuesta de clima organizacional del 2013 en comparación con 2012, por lo que seguiremos trabajando y poniendo un gran énfasis en este tema a través de la capacitación y el desarrollo de nuestros colaboradores.

Con respecto a nuestra actuación en materia medio ambiental, ArcelorMittal México realizó una importante inversión para el análisis y estudio de la nueva infraestructura para el manejo de jales y residuos en la Mina Las Truchas, ubicada en el municipio de Lázaro Cárdenas, Michoacán. Hemos obtenido una vez más, la certificación de Industria Limpia por parte de la Procuraduría Federal de Protección al Medio Ambiente (PROFEPA) en nuestras operaciones de Lázaro Cárdenas y



mantuvimos la certificación ISO 14000 en todas nuestras unidades productivas. En biodiversidad, con fines de conservación, se llevó a cabo un inventario de la flora y fauna existente en la zona en la que se desarrollará el proyecto de la presa de Jales 2 en Las Truchas.

Asimismo, estamos orgullosos de haber alcanzado resultados destacados en nuestros proyectos enfocados en la comunidad, con una inversión social superior a los \$800,000 dólares beneficiando a más de 14,000 personas en el 2013.

El proyecto “Cultivando Futuros” es nuestra principal iniciativa de desarrollo comunitario a largo plazo. Inició operaciones en 2013 en alianza con ChildFund México, una institución sin fines de lucro especializada en el trabajo comunitario con más de 41 años de experiencia en el país. Este proyecto tiene como objetivo desarrollar capacidades en la población, con el fin de que puedan mejorar por sí mismas su entorno a través de programas de educación, salud y nutrición. Logramos beneficiar con él más de 8,000 niños y adultos.

En conclusión, mientras navegamos y nos adaptamos a las tendencias mundiales, buscamos crear valor para nuestros grupos de interés, lo que es una prioridad de negocio.

Los invito a leer este informe para conocer cómo estamos trabajando como una empresa socialmente responsable para demostrar que producimos acero de forma segura y sustentable.

Víctor Cairo
Director General
ArcelorMittal México



ArcelorMittal México publica este reporte para compartir las acciones que ha desempeñado durante 2013 con respecto a la Responsabilidad Social Empresarial (RSE) y comunicarla a los siguientes grupos de interés:

- Accionistas
- Asociaciones
- Autoridades
- Clientes
- Colaboradores
- Competencia
- Comunidades locales
- Contratistas
- Empleados
- Proveedores
- y a la sociedad en su conjunto

Este informe representa el esfuerzo, entusiasmo y compromiso de todos los que conformamos ArcelorMittal México.

El presente reporte nos permite evidenciar el valor agregado que entrega nuestra empresa a cada uno de sus grupos de interés, como elemento fundamental de su compromiso empresarial.

ArcelorMittal México forma parte de uno de los grupos industriales más sólidos y reconocidos a nivel mundial. Para nosotros es importante reflejar los retos, compromisos y resultados de la Responsabilidad Social Empresarial de forma local y por esta razón presentamos nuestro Reporte de Responsabilidad Corporativa adicional al reporte global.

Este reporte fue realizado bajo la metodología del Global Reporting Initiative G3.1 nivel B, además de estar alineando con el Distintivo ESR de Cemefi y el Pacto Mundial de la ONU.

Su elaboración fue dirigida por la Coordinación de Responsabilidad Corporativa, se contó con la participación de los representantes de las áreas que se relacionan con cada uno de los cuatro pilares de la Responsabilidad Corporativa de ArcelorMittal, quienes aportaron la información necesaria para consolidar el informe.

Los Pilares de ArcelorMittal en RSE son los siguientes:

Capítulo 1.- Invertir en Nuestra Gente

Capítulo 2.- Hacer Sustentable Nuestro Acero

Capítulo 3.- Contribuir al Desarrollo de Nuestras Comunidades

Capítulo 4.- Gobierno Transparente

Agradeceremos sus comentarios sobre el contenido de este reporte al correo: mariafernanda.vazquez@arcelormittal.com

El Reporte de Responsabilidad Corporativa 2013 se localiza en nuestro sitio web e Intranet, donde podrá encontrar vínculos a nuestros informes anteriores y otras divulgaciones.

Todas las cifras financieras se refieren a dólares de los Estados Unidos. La información se refiere al año calendario 2013. El ciclo de presentación de Reporte de Responsabilidad Social Empresarial de ArcelorMittal México es anual. Por lo que el Reporte de Responsabilidad Social Corporativa de 2012 se publicó en 2013.

Este reporte se realizó con la contribución del Cluster RSC.



Perfil Institucional de ArcelorMittal

En el mundo

ArcelorMittal es el sucesor de Mittal Steel, negocio establecido en 1976 por el Sr. Lakshmi N Mittal, Presidente y CEO. Después de fusionarse con la compañía Arcelor en 2006, cuyas oficinas globales se encuentran en Londres. Es la empresa productora de acero número uno en el mundo, con operaciones en más de 60 países.

El rápido crecimiento de Mittal Steel, a partir de 1989, ha sido el resultado de un número significativo de adquisiciones con una exitosa estrategia de consolidación. Desde su inicio de operaciones en Trinidad y Tobago en 1980, algunas de sus mayores adquisiciones han sido la Siderúrgica del Balsas Lázaro Cárdenas (México) en 1992, Sidbec (Canadá) en 1994 y Unimetal (Francia) en 1999.

En febrero de 2002 se funda Arcelor mediante la fusión de Arbed en Luxemburgo, Aceralia en España y Usinor ubicada en Francia. En 2007 Mittal Steel y Arcelor, quien era el segundo mayor productor de acero del mundo, se fusionan. La nueva compañía ArcelorMittal continuó con una estrategia de

pasar a la historia: la construcción de la ArcelorMittal Orbit. La torre construida con nuestro acero tiene una altura de 114.5 metros y fue erigida para los Juegos Olímpicos de Londres 2012.

Nuestras operaciones están divididas en 5 segmentos:

1. Productos planos América y Europa:
Se producen placas, rollos laminados en caliente y en

Se produce diversos productos según las necesidades de cada mercado.

4. Soluciones de productos innovadores:
Se elaboran productos hechos a la medida para cumplir con las necesidades de los diversos clientes de la industria automotriz, principalmente.

5. Minas:
Se cuenta con 16 operaciones mineras de hierro y de carbón mineral en 10 países.



crecimiento expansivo al adquirir otras compañías en Brasil, Polonia y Canadá, convirtiéndose así en el mayor productor de acero del mundo.

ArcelorMittal es una empresa pública y sus acciones cotizan en los mercados bursátiles de Nueva York (MT), Ámsterdam (MT), Bruselas, París (MT), Luxemburgo (MT) y en las bolsas españolas de Barcelona, Bilbao, Madrid y Valencia (MTS).

En 2011, ArcelorMittal concluyó uno de los proyectos que sin duda

frío, productos recubiertos de acero, hojalata y chapa gruesa.

2. Productos largos América y Europa:
Se produce palanquillas, armaduras, alambros, perfiles, varillas y trefilados, así como productos tubulares.

3. Productos diversos Asia, África y CIS (Comunidad de Estados Independientes de Exrepúblicas Soviéticas):

En México

Nuestra principal operación se encuentra en Lázaro Cárdenas, Michoacán, la cual nació como una empresa pública con el nombre de Siderúrgica Lázaro Cárdenas – Las Truchas (Sicartsa) en 1976. La empresa fue íntegramente adquirida por ArcelorMittal en 2006, convirtiéndola en la siderúrgica más grande de México, con un tamaño superior a las 1,000 hectáreas de terreno.

En 1992 la empresa Ispat International adquirió la segunda parte del complejo siderúrgico de Lázaro Cárdenas - Las Truchas (Sicartsa). En 2005, se fusionó con otras empresas y creó el consorcio Mittal Steel. Un año más tarde, compró Sicartsa a Grupo Villacero, dando lugar al complejo como lo conocemos en la actualidad.

ArcelorMittal, es una empresa siderúrgica integrada, es decir, contempla el abasto y la producción de nuestros aceros. Para el caso de México una parte del abasto de mineral se realiza mediante un ferroaducto que llega directamente a la planta, lo que genera menor impacto ambiental y mayor productividad.



Somos uno de los mayores productores de acero en México y de América. En 2013 embarcamos 6.52 millones de toneladas de mineral de hierro, alcanzando así una producción de 3.9 millones de toneladas de acero crudo, de los cuales, 1.64 millones corresponden a productos largos y 2.26 millones a productos planos. A su vez, 3.8 millones de toneladas fueron embarcadas durante este año entre planos y largos. Empleamos a 6,000 personas aproximadamente.

En México, contamos con instalaciones manufactureras en Lázaro Cárdenas, Michoacán (varilla, alambón, palanquilla y planchón), en Celaya, Guanajuato

(varilla) y en Ciudad Obregón, Sonora (concentrados de mineral de hierro). También contamos con una concesión de muelle en Lázaro Cárdenas que nos permite la recepción de materias primas y la exportación de nuestros productos y convenios con las API de Guaymas y Manzanillo, que nos permiten utilizar sus muelles especializados para transportar el pellet y/o el concentrado de mineral de hierro requeridos en nuestra planta. Además, operamos las minas de Volcán en Sonora; Peña Colorada en Colima; Faraón y Las Truchas en Michoacán, con reservas de mineral de hierro

situado para tener acceso a todas las rutas marinas del mundo desde la costa del océano Pacífico; mientras que, el yacimiento minero de Las Truchas tiene 17 años más de vida según demuestran exploraciones, lo que se traduce en un mayor tiempo de ArcelorMittal como fuente de empleo en la región de la costa michoacana.

Los productos que elaboramos en México son en semiterminados: planchón y palanquilla; y en productos terminados: alambón y varilla que abastecemos a los mercados de la industria de la construcción, automotriz,

Sedes en México:

superiores a 300 millones de toneladas.

Nuestra planta de Lázaro Cárdenas, es el principal motor de la economía del municipio y también fue el detonante para el crecimiento del puerto, el cuál es el más moderno dentro del sistema portuario mexicano.

Somos el principal consumidor de gas natural y energía eléctrica. Además de ser el empleador privado número uno del Estado de Michoacán, estando estratégicamente

eléctrica y electrodomésticos, principalmente.

ArcelorMittal continúa con una fuerte convicción en la Responsabilidad Corporativa y Sustentabilidad que se refleja en nuestros pilares de actuación y que se reportan en este documento con especial énfasis en los temas relacionados con el medio ambiente, la innovación de sistemas de producción y la relación con grupos de interés.

1 Invertir en Nuestra Gente



Invertir en nuestra gente significa invertir en la calidad de vida; compromiso de fomentar el desarrollo integral de los empleados en un ambiente adecuado y digno, con las condiciones idóneas de salud y seguridad.

1.1 > Seguridad

Seguimos con "Viaje a Cero". En Minas se cumplieron 15 años sin fatalidades y 2 años sin incidentes con tiempo perdido LTI.

1.2 > Salud

Promovimos la salud, con la consolidación de iniciativas como la del "Programa de Obesidad" y el seguimiento del "Programa Cero Tabaco".

1.3 > Capacitación, educación y desarrollo

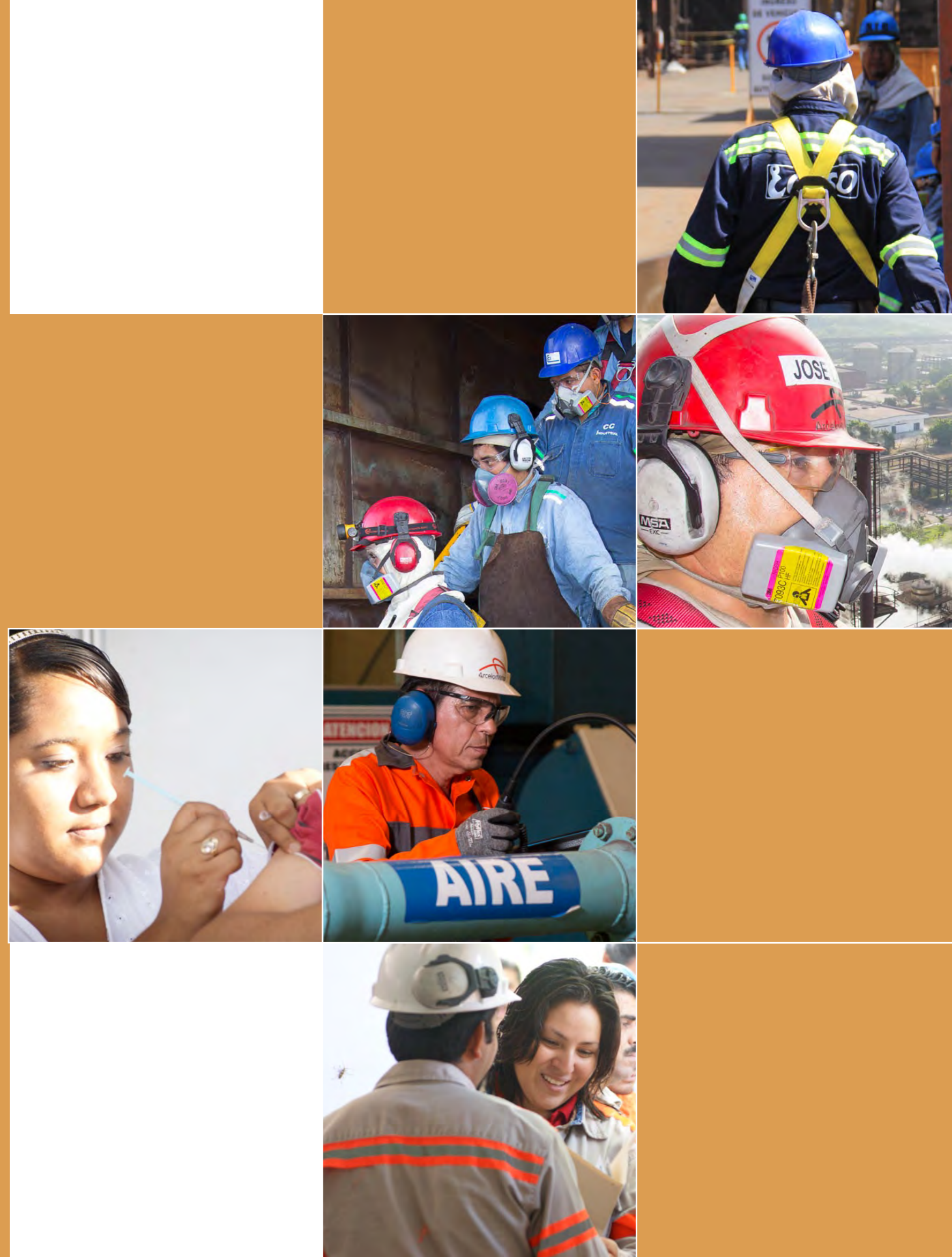
Continuamos capacitando en seguridad y temas técnicos. El "Programa de Liderazgo" tuvo su tercera etapa y se inició un nuevo programa denominado "Jóvenes Profesionales".

1.4 > Construyendo el futuro

Continuamos con el proyecto de "Compensación Simplificada", e iniciamos con el de "Homologación de Esquemas de Compensación".

1.5 > Relaciones con los empleados

En la aplicación de la encuesta de clima laboral se refleja como resultado un aumento en el nivel de compromiso.



1.1 Seguridad

Seguimos con "Viaje a Cero". En Minas se cumplieron 15 años sin fatalidades y 2 años sin incidentes con tiempo perdido LTI.

Con esta convicción nació nuestro programa emblema de "Viaje a Cero" para alcanzar la meta de cero accidentes, sustentado por la difusión y capacitación de 11 Estándares de Prevención de Fatalidades (FPS) y en la generación de agentes de cambio a la excelencia en seguridad tanto en aceros como en minas.

"Aces de Oro" y "Liderazgo con Coraje" son programas que se encargan de dar a conocer los estándares y procedimientos de seguridad y validar su cumplimiento en la operación a través de supervisión y observaciones efectivas del comportamiento de las personas con respecto a las probabilidades de accidentes.

Esto se hace posible con el compromiso y participación de directivos, empleados, sindicato y contratistas. Con una actitud de respeto hacia los principios y creencias, plasmados en nuestra Política de Seguridad y Salud. Esto significa que el valor por la salud y la seguridad se vive diariamente en todo lo que hacemos, no porque estemos obligados a cumplir, sino porque creemos que es la manera correcta de hacer las cosas.

Para la división de Minas, durante 2013 se cumplieron 15 años sin fatalidades y 2 años sin incidentes con tiempo perdido (LTI). Esto fue el resultado de la consolidación del programa de "Liderazgo con Coraje" que se centra en un esquema de supervisión y retroalimentación, donde se cruza la información con la proporcionada por los llamados "Halcones Verdes" que son los representantes de seguridad por parte de los contratistas, quienes a sus vez son coordinados por los ingenieros de seguridad y el equipo de minas. Los frutos del programa también se han visto cristalizado en el 87% de cumplimiento en la auditoría llevada a cabo en el 2013.

El programa denominado "Cascos Rojos" tiene dos objetivos: dar capacitación en seguridad y dar la inducción de los peligros y riesgos dentro de las áreas al personal que recién se integra. El programa se lleva a cabo durante las primeras semanas y el personal utiliza un casco rojo que lo identifica como personal en entrenamiento. Al concluir esta etapa el personal es evaluado y de ser merecedor, se le entrega un casco blanco en el caso de tratarse de empleados y un naranja para contratistas. Durante el 2013 y en adición a todos los programas de seguridad, se consolidó la implementación

Desde el surgimiento del grupo, nos hemos guiado por un principio fundamental "No hay nada más importante que la seguridad y la salud de las personas que trabajan en y para ArcelorMittal". Basados en este principio, creemos firmemente que todas las lesiones y enfermedades pueden y deben ser evitadas.



Capacitación en Seguridad

Con el fundamento de establecer una base sólida, contamos con un programa de capacitación en seguridad y salud mediante el que se brinda capacitación en los Estándares de Prevención de Fatalidades (FPS's). Así mismo, desarrollamos cursos locales de SISSMAC (Sistema Integral en Seguridad & Salud, Medio Ambiente y Calidad):

	2012	2013	Comparativo 2012 - 2013
Empleados y sindicato	123,862	134,448	8%
Contratistas	226,532	196,397	-15%
Total de entrenamiento de seguridad	350,394	330,845	-6%
Total de entrenamiento seguridad y otras materias	637,330	592,739	-8%
Entrenamiento de seguridad en %	55%	56%	2%

del estándar 2 del Sistema Integral de Seguridad (SIS), que consiste en llevar a cabo reuniones diarias operativas incluyendo a gerentes y subgerentes, iniciando siempre con una charla de seguridad. Se discuten los incidentes ocurridos y sus posibles soluciones, además de algunos otros temas como salud y medio ambiente.

También a lo largo del 2013 se implementó el programa de “Alcoholimetría Semanal al Azar” con el objetivo de garantizar que los empleados estén en condiciones óptimas de realizar sus actividades de manera segura para ellos mismos y para los demás, esto contribuye con el cumplimiento de la primera regla de oro de ArcelorMittal “Venir a trabajar en perfectas condiciones tanto físicas como mentales”.

Para la división de Aceros continuamos con nuestro proyecto de “Viaje a Cero” con firme convicción de que no hay nada más importante que la Salud y la seguridad de las personas que trabajan en ArcelorMittal y asumimos el compromiso de que producir acero libre de lesiones y enfermedades no solo es una meta alcanzable sino que esta puede ser sostenible y para lograrlo mencionaremos algunas de las acciones más importantes:

1. Gestión del riesgo operacional mediante un sistemático análisis previo de las tareas a ejecutar:

- Se identifican todos los peligros.
- Se evalúan los riesgos.
- Se establecen controles para eliminar o mitigar los riesgos hasta un nivel aceptable.
- Durante la ejecución de los trabajos se evalúa el entorno para ajustar controles a las condiciones cambiantes.
- Tomamos los aprendizajes de trabajos realizados para implementarlos en trabajos futuros.

2. Investigación de incidentes:

- Nos aseguramos de hacer una investigación de calidad, identificando la (s) causa(s) raíz.
- Identificamos las mejores acciones preventivas y

- correctivas.
- Damos seguimiento a la implementación de las acciones preventivas y correctivas,
- Aseguramos que las acciones estén funcionando mediante un aseguramiento a 3, 6 y 12 meses.

3. Reporte e investigación de cuasi-accidentes

- Los incidentes que bajo cualquier otra circunstancia hubieran podido causar alguna lesión son una mejor oportunidad de aprender de nuestras fallas y errores sin que haya tenido que suceder, es por esto que reportamos e investigamos las causas de estos incidentes sin lesión.

Con el programa “Vigilancia Compartida” se ha contribuido a la creación de una cultura de seguridad en la división de Aceros; en donde las observaciones y evaluaciones proactivas de seguridad, son revisadas por supervisores, jefes y en su caso, directores. Con el objeto de supervisar el cabal cumplimiento de los estándares de seguridad establecidos por parte de empleados y contratistas se tiene considerado un tiempo de cada semana a este concepto.

Cabe mencionar que ha continuado el programa “Aces de Oro” cuyo objetivo es tener a verdaderos agentes de cambio, los cuales son pilares importantes para el cambio de la cultura de seguridad de nuestra empresa. Para este fin se ha formado un grupo con empleados de diferentes áreas, quienes se han erigido como especialistas en seguridad. Este equipo de personas realizan una función extraordinaria en los paros de las plantas por mantenimiento, verificando que todas las actividades se lleven a cabo cumpliendo con los requisitos, procedimientos y reglas de seguridad.

También se ha continuado con el entrenamiento en seguridad cada vez a más personal de nuestros contratistas, aspecto que ha trascendido los límites de la compañía en la aplicación de prácticas seguras en el trabajo.

Como requisito para el ingreso a la planta, el personal debe contar con los siguientes entrenamientos:

- Curso básico de seguridad (8 horas)
- Inducción al área de trabajo (8 horas)
- Trabajos en Altura (8 horas), si su trabajo lo requiere
- Espacios Confinados (8 horas), si su trabajo lo requiere
- Bloqueo y etiquetado (8 horas), si su trabajo lo requiere.

Destaca en este aspecto el Diplomado en Seguridad que se imparte en alianza con el Instituto Tecnológico de Lázaro Cárdenas, con el cual llevamos cuatro años perfeccionando las competencias en seguridad de los supervisores de nuestros contratistas.

Estos esfuerzos han dado sus frutos, tanto en el reconocimiento por la administración de personal contratista, que incluye el sistema de control de acceso y el monitoreo del entrenamiento, así como en la disminución de incidentes de contratistas los cuales representan el porcentaje más alto a nivel del grupo. México ha logrado posicionarse dentro de los países con el más bajo nivel de incidentes de contratistas en ArcelorMittal global. Es por eso que también en 2013

Programa de seguridad para contratistas	No. de cursos	No. de participantes	Horas de capacitación
2011	885	22,116	221,158
2012	973	28,326	226,532
Comparativo 11 vs 12	9%	22%	2%
2013	926	24,543	196,397
Comparativo 12 vs 13	-5%	-15%	-15%

recibimos el reconocimiento por parte de la World Steel Association (WSA) a la mejor práctica de seguridad en la industria del acero a nivel mundial por el programa de seguridad para contratistas.

Una de las iniciativas más relevantes diseñada y cuyo despliegue comenzó en 2013 es la implementación de 4 de los 11 estándares para la prevención de fatalidades del sistema de administración de seguridad de los procesos. Para cada estándar, se designó un equipo de trabajo o Task Force, el cual guía las acciones de toda la organización para la implementación. Dada la importancia de este proyecto, es dirigido por una persona del más alto nivel de ArcelorMittal.

Otras acciones de seguridad en el año incluyen:

- Rendición de cuentas en materia de Seguridad y Salud. Este programa se establece para que la administración se haga responsable y rinda cuentas por los resultados de seguridad y salud. La seguridad ya no es responsabilidad exclusiva del Departamento de Seguridad.
- Lanzamiento de una campaña de difusión para los temas de seguridad y salud a través de diferentes medios (electrónicos y físicos) con el fin de concientizar a todos los empleados para observar las reglas de seguridad en todo momento.
- Capacitación en el sistema globalmente armonizado para la clasificación y etiquetado de sustancias químicas para adoptar el estándar mundial.

	2012	2013
Participantes en la ceremonia del Día de la Seguridad	1,855	1,900

1.2 Salud

Promovimos la salud, con la consolidación de iniciativas como la del "Programa de Obesidad" y el seguimiento del "Programa Cero Tabaco".

El año 2013 fue la consolidación de iniciativas como la del "Programa de Obesidad". Con base en los exámenes médicos periódicos, desde hace unos años, se identificó un problema de sobrepeso en los empleados por lo que se han desarrollado acciones dirigidas al cambio de hábitos en la actividad física y alimentación. Algunas de estas acciones incluyen pláticas con grupos de riesgo en temas de obesidad, diabetes, hipertensión, entre otros. En cuanto al tema de alimentación, se continuó el "Programa de Administración Integral de Comedores" en el que se implementaron menús personalizados para los grupos de riesgo. También se ofrecieron clases de cocina a las esposas de los empleados con sugerencias de un nutriólogo. En cuanto a la activación física se incrementó a dos días y se sumaron los directivos para realizar actividad física dentro del horario de trabajo y con la guía de un instructor certificado.

En 2012 iniciamos el programa "Cero Tabaco" con la meta de tener áreas y edificios libres de humo. En 2013 se logró asignar espacios específicos como zonas de fumar en exteriores, además, nuestros médicos impartieron charlas para concientizar sobre los riesgos y se realizaron pruebas de adicción al tabaco. El próximo gran logro será que todas nuestras instalaciones en ArcelorMittal estén libres de humo.

Durante 2013 continuaron los programas de concientización en salud, así como las actividades de la semana y feria de la salud. También continuaron los torneos de diferentes disciplinas para empleados y familiares auspiciados por la compañía.

Otras acciones de Salud en el año incluyen:

- Implementación de un programa de exámenes médicos de distintos tipos como vigilancia epidemiológica, chequeos médicos a mandos intermedios, estudios ergonómicos y exámenes médicos periódicos a todo el personal.
- Campaña de vacunación y PREVENIMSS.
- Semana de la salud en "Las Truchas" 1,398 participantes entre empleados, contratistas y comunidad; 9,106 en Lázaro Cárdenas.

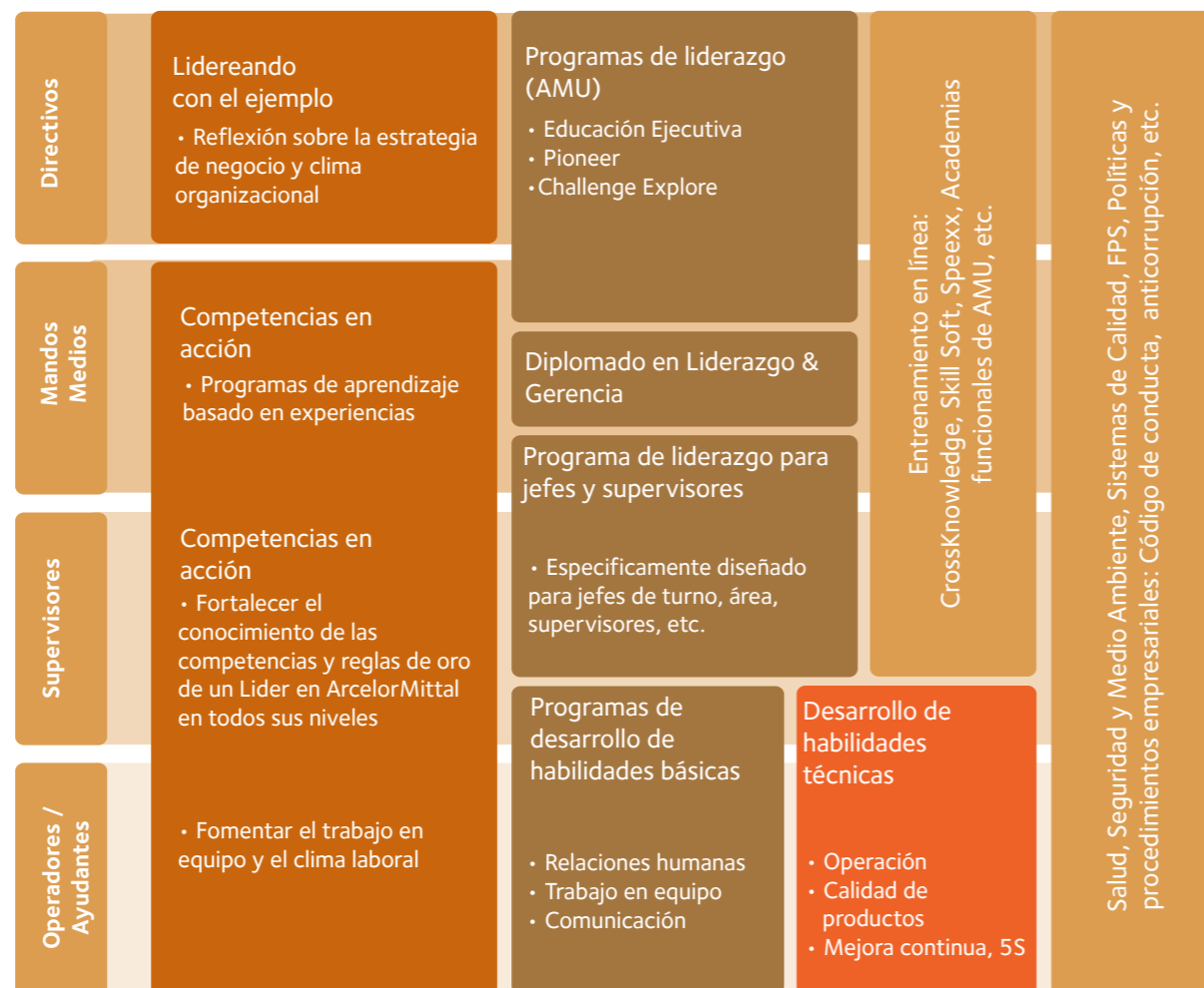


	2012	2013
Participantes en la semana de la salud	6,544	10,504
Participantes en la caminata por la Salud	2,300	2,622

3 Capacitación, educación y desarrollo

Continuamos capacitando en seguridad y temas técnicos. El "Programa de Liderazgo" tuvo su tercera etapa y se inició un nuevo programa denominado "Jóvenes Profesionales".

En ArcelorMittal la capacitación y el desarrollo son aspectos centrales. Consideramos que el enfoque de la primera tiene que ver con el presente, mientras que el segundo se centra en el futuro. Debido a su importancia, nos esforzamos por integrar a todos los niveles organizacionales en los programas de capacitación y desarrollo, desde directivos hasta el personal de piso de operación. Incluimos temas de seguridad, técnicos y de liderazgo que contribuyen, no sólo a mejorar el desempeño en el puesto actual, sino a la preparación para la carrera del individuo dentro de la compañía.



"Liderazgo y Gerencia", "Liderazgo para Jefes y Supervisores"

Con el objetivo de desarrollar a los futuros líderes de la organización iniciamos en 2011 un "Programa Integral de Desarrollo de Liderazgo" para todas las personas que ocupan una posición de mando en la compañía, el "Diplomado en Liderazgo y Gerencia" para gerentes y otro que está dirigido a supervisores, jefes de turno y jefes de área.

El "Diplomado en Liderazgo y Gerencia" aborda temas como Inteligencia Emocional, Técnicas y Habilidades de Comunicación, Motivación y Reconocimiento, Administración del Cambio y Toma de Decisiones. Durante este año se logró una cobertura del 75% de la población. Por otra parte se logró el 100% de cobertura en el "Programa de Liderazgo para Jefes y Supervisores", que es un programa totalmente diseñado a la medida para ArcelorMittal México, el cual consta de dos etapas: la primera, de formación con un taller vivencial de 8 horas en donde se imparten las competencias, Las Reglas de Oro del Liderazgo y las Conductas Clave del Trabajo en Equipo; la segunda contribuye en el Desarrollo de Habilidades de Liderazgo.

Participantes que concluyeron el Diplomado en "Liderazgo y Gerencia"



En el 2013 se completó la tercera generación del programa dirigido a directivos de "Guiando con el ejemplo" (Leading by example). El objetivo es que los líderes comprendan que la cultura organizacional es un conjunto de comportamientos basados en valores y que los cambios, aciertos y fracasos que le suceden a la organización son causa de ajustes en su cultura. Adicionalmente se trata de comprender los mecanismos por los cuales los individuos se afilian a una cultura y exhiben los comportamientos que esta le demanda.

Se inicio con el programa de "Jóvenes Profesionales"

Durante el 2013 se lanzó el programa piloto de "Jóvenes Profesionales" que consistió en la creación de un "semillero de talento" para alimentar la base de la pirámide organizacional con la formación y desarrollo del capital humano para el futuro. Participaron en el programa jóvenes recién graduados con un plan específico de capacitación que durante 18 meses se ejecuta y monitorea. Al concluir el periodo se evaluarán los resultados para verificar que los jóvenes cuenten con las competencias y el conocimiento de la cultura y procesos de la organización para tener éxito en su carrera.

"Semana del Aprendizaje"

El principal objetivo de esta iniciativa es promover la importancia que tiene para ArcelorMittal que todos nuestros colaboradores se desarrollen y alcancen su máximo potencial.

En Septiembre de 2013 se llevó a cabo la "Semana del Aprendizaje y Desarrollo", que permite conocer la oferta de la universidad ArcelorMittal. Con el tema "Variadas formas de aprender", se llevaron a cabo 66 eventos entre talleres y pláticas enfocados en el desarrollo personal con la participación de 1,459 empleados de instalaciones de Lázaro Cárdenas, Celaya y Sonora.

Se llevaron a cabo las siguientes conferencias y talleres durante esta importante semana:

- Evolución personal a través del aprendizaje
- Papel del líder en el desarrollo de las personas
- La autonomía de aprendizaje

Segmento	Horas	Participantes	Eventos
Acero (planos y largos)	2,137	1,139	51
Minas	693	320	15
Total	2,830	1,459	66

- Liderazgo y toma de decisiones
- Modelo 70-20-10
- Yo soy responsable de mi propio desarrollo
- Educación Formal y Oferta de Capacitación en CECATI y CONALEP (Institutos Locales).

Cabe también destacar el reconocimiento obtenido por México debido a una participación sobresaliente de 800 personas en la ceremonia principal de la Semana.

Iniciativas de educación

Como parte del objetivo de generar acciones que contribuyan a que nuestros colaboradores se desarrollen y que en su entorno se propicie y promueva la importancia de la educación, contamos con algunos programas que aportan al logro de esta meta.

- Programa de becas

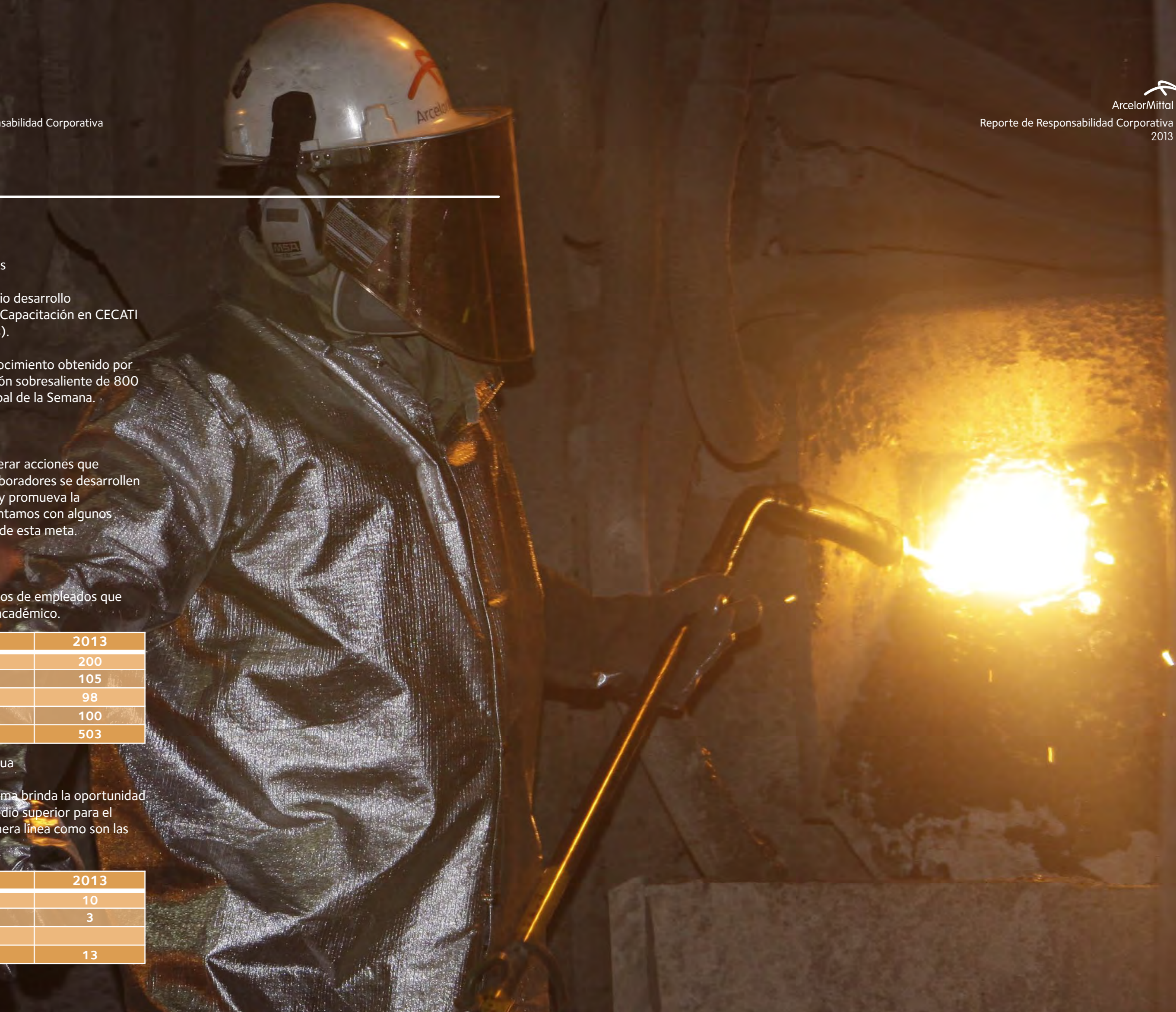
Este programa beneficia a los hijos de empleados que presentan un buen desempeño académico.

Programa de becas	2012	2013
Primaria	169	200
Secundaria	127	105
Preparatoria	102	98
Licenciatura/Ingeniería	102	100
Total =	500	503

- Programa de educación continua

En Lázaro Cárdenas, este programa brinda la oportunidad de cursar educación básica y medio superior para el personal y sus familiares de primera línea como son las esposas.

Programa de educación continua	2012	2013
Primaria	25	10
Secundaria	10	3
Preparatoria	17	
Total =	52	13



1.4 Construyendo el futuro

Continuamos con el proyecto de “Compensación Simplificada”, e iniciamos con el de “Homologación de Esquemas de Compensación”.

Como empresa socialmente responsable nos preocupamos por la calidad de vida de nuestros colaboradores, lo que significa que generamos un ambiente de trabajo seguro, participativo, en el que todos los miembros interactúan basados en principios de justicia, integridad y respeto, reciben sueldos competitivos y se propicia su desarrollo humano y profesional. Para lograrlo se han generado diversas herramientas y estrategias corporativas. Sin duda, la gestión del área de Recursos Humanos del Corporativo, Minas, y Acero es determinante.

En los últimos años hemos iniciado proyectos y programas que se han vuelto permanentes y cada año hemos logrado avanzar en cada uno de ellos.

“Compensación Simplificada” Homologación de esquemas de compensación

El proyecto de “Compensación Simplificada” es parte de nuestro compromiso con nuestros colaboradores para asegurar condiciones de empleo digno, pago justo y equitativo en los esquemas de remuneración. Durante 2011 se introdujo un “Plan de Compensación Variable” (VCP) cuyo propósito fue unificar a todos los empleados no sindicalizados bajo una misma administración, sentando las bases de mejores esquemas de competitividad, además de reforzar el trabajo en equipo.

Durante 2013 continuamos adoptando mejores prácticas de mercado en esquemas de compensación como lo es la implementación de una metodología de valuación de puestos la cual nos ayuda a determinar el valor de cada puesto dentro de la organización, considerando el grado de responsabilidad y complejidad requerido, siendo esta la base que nos permite buscar la equidad interna para trabajos de responsabilidad similar y poder ser competitivos en el mercado laboral.

De igual forma cada año, participamos en una encuesta de sueldos a nivel nacional para establecer una comparación de salarios con empresas de similar tamaño en ingresos y número de personal que nos permite establecer niveles de compensación que sean competitivos externamente. Esto contribuye en gran medida, tanto a la motivación como a la retención de nuestro talento crítico para continuar el crecimiento de la compañía.



1.5 Relaciones con los empleados

En la aplicación de la encuesta de clima laboral se refleja como resultado un aumento en el nivel de compromiso.

En ArcelorMittal nuestro valor está en el talento de nuestra gente, sólo con su contribución podemos lograr los objetivos organizacionales. Por esta razón, buscamos el desarrollo del potencial como profesionales y como personas. Para lograr esta meta adoptamos un enfoque integral en el que consideramos tanto a empleados sindicalizados como de confianza; directivos y contratistas, consolidando la cultura de una sola empresa sustentable, productiva y responsable.

Desglose de trabajadores por tipo de empleo, contrato y región.

Ubicación Geográfica	Empleado	Obrero	Gran total
Celaya	103	130	233
Guadalajara	2	0	2
Lázaro Cárdenas	1,800	3,618	5,418
Manzanillo	4	0	4
México	6	0	6
Pachuca	1	0	1
Sonora	103	70	173
Tultitlán	6	17	23
Gran total	2,025	3,835	5,860
Distribución	34.56%	65.44%	100.00%

Porcentaje de empleados cubiertos por un convenio colectivo es del 65.44%



Ambiente Laboral

El ambiente laboral de la empresa es un factor que tiene una gran incidencia en el desempeño, es por eso que aplicamos en 2013 la encuesta de Clima Organizacional al personal de confianza obteniendo resultados muy positivos en todas las dimensiones. Cabe destacar el incremento de 10 puntos en el nivel de compromiso (engagement), este indicador nos permite conocer el grado en el que los colaboradores están dispuestos a realizar un esfuerzo extra para aportar valor a la organización, así como la intención de permanecer un largo tiempo en la compañía. El incremento en el compromiso nos da una idea del impacto positivo que han tenido los programas dirigidos a la gente en temas de liderazgo, capacitación y desarrollo, salud y seguridad, las tradicionales caminatas de la Seguridad, de la Salud y la de Medio Ambiente, entre otros.

Por otro lado, tenemos el compromiso de seguir trabajando en actividades que fomenten aún más el balance trabajo-familia, algunas de las actividades que desarrollamos durante el 2013, contribuyeron a incrementar el tiempo de calidad que nuestros colaboradores pasan con sus familias. Así mismo, se continúa en el diseño de un sistema de trabajo por objetivos con procesos y políticas claras que permitan incrementar la productividad en las diferentes áreas de la organización y tener un uso más eficiente del tiempo laboral.

Compañía	Región	División	Obrero T.C.		Gran Total	Sexo
			Eventual	Planta		
AM Sonora	Sonora	Minas		70	70	Masculino
AM Hierro	Lázaro Cárdenas	Largos	107	1,703	1,810	Masculino
		Minas	45	403	448	Masculino
		Planos	64	984	1,048	Masculino
		Servicios	11	122	133	Masculino
AM Celaya	Celaya	Largos	11	119	130	Masculino
	Tultitlán	Largos		17	17	Masculino
AM GAMA	Lázaro Cárdenas	Largos		174	174	Masculino
		Minas		5	5	Masculino
Gran Total			238	3,597	3,835	

Tabla general 2013 de empleo por región incluyendo eventuales y de planta.

2 Hacer Sustentable nuestro Acero



El cuidado del medio ambiente es uno de los aspectos más importantes en el legado que entregaremos a las nuevas generaciones, trabajamos constantemente en encontrar nuevas y más eficientes formas para minimizar el impacto ambiental, incluyendo las adquisiciones, operación y disposición de nuestros productos.

2.1 > Sustentabilidad del acero

Estamos ayudando con nuestras innovaciones a que los productos terminados de acero reduzcan las emisiones de dióxido de carbono.

2.2 > Haciendo frente al cambio climático

Con el objetivo de mantener un medio ambiente equilibrado, ArcelorMittal produce gas alto horno y gas coque, de los cuales recicla en sus procesos más del 79% y 96%, respectivamente.

2.3 > Innovando diseño del producto

El equipo de trabajo de ArcelorMittal logró un premio internacional por el desarrollo de un Proyecto de Investigación de una Composición Química de Acero con Bajo Dióxido de Carbono Equivalente con Base en ASTM A516-70.

2.4 > La prevención de la contaminación

De 2006 a 2013 hemos hecho una inversión en proyectos ambientales de 54.6 millones de dólares en el segmento de aceros, de los cuales 6.53 millones de dólares corresponden a 2013, reafirmando con hechos nuestro compromiso con el medio ambiente.

2.5 > Eficiencia de los recursos naturales

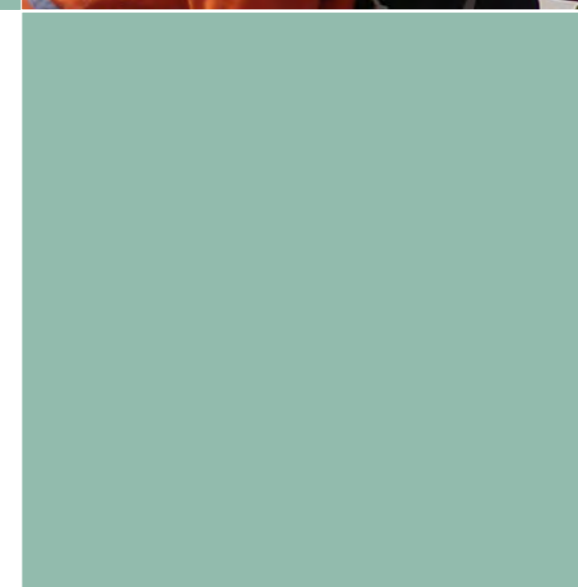
Hemos llevado a cabo inversiones en temas de generación de energía de fuentes secundarias para el ahorro energético.

2.6 > Apoyando a la biodiversidad

Se desarrolló un catálogo de la flora y fauna de la zona donde se desarrolla el proyecto de conservación y mejora de la Presa de Jales 2.

2.7 > Cultura de cuidado del medio ambiente

Llevamos a cabo diversas actividades de fomento de la cultura de cuidado del medio ambiente.



2.1 Sustentabilidad del acero

Estamos ayudando con nuestras innovaciones a que los productos terminados de acero reduzcan las emisiones de dióxido de carbono.

Uno de los elementos más importantes de la visión de ArcelorMittal es la sustentabilidad con respecto al cuidado del medio ambiente ya que es parte fundamental del legado que entregaremos a las nuevas generaciones.

Como resultado del compromiso que nuestra empresa tiene con el medio ambiente, ArcelorMittal México trabaja constantemente en encontrar nuevas y eficientes formas para minimizar el impacto ambiental, que incluye adquisiciones, operaciones y disposición de nuestros productos, reduciendo el uso de recursos y la generación de residuos.

El acero de hoy se adapta a las necesidades del desarrollo sostenible para poder tener economías cada vez más fuertes, su reciclabilidad es infinita y esto significa que el acero puede seguir siendo utilizado y reutilizado cuando lo necesitemos. Una vez que se ha producido, el acero es un recurso realmente renovable. Con nuestras innovaciones, el acero está ayudando a que los productos terminados reduzcan las emisiones de dióxido de carbono en su uso, por ejemplo, haciendo los automóviles más ligeros y los edificios mejor diseñados.

Todos trabajamos para disminuir los impactos ambientales, es el compromiso de sustentabilidad que llevamos a cabo a través de la innovación, la buena gestión y la inversión. De esta manera creamos valor, no sólo para nuestros clientes, sino también para nuestras comunidades y el mundo que nos rodea.



KPI's	2012	2013
Emisiones de CO2/Tonelada de acero líquido	1.83 toneladas	1.80 toneladas
Porcentaje de gas reciclado del alto horno	77.11 %	78.9%
Inversiones en proyectos ambientales	9.2 Millones de dólares	6.61 Millones de dólares
Porcentaje de residuos gestionados (reuso, recicla, venta y disposición)	51.5 %	38.54%
Toneladas de acero reciclado	345,925 toneladas	276,940.1 toneladas
% agua reciclada	22.05%	22.81%

2.2 Haciendo frente al cambio climático

Con el objetivo de mantener un medio ambiente equilibrado, ArcelorMittal produce gas alto horno y gas coque, de los cuales recicla en sus procesos más del 79% y 96%, respectivamente.

Tenemos dos prioridades en la lucha contra el cambio climático:

1) Usar nuestra experiencia en ingeniería para diseñar productos para la economía baja en carbono, y 2) Reducir las emisiones de CO₂ de nuestros propios procesos de producción, un desafío clave para la industria del acero.



Reducir las emisiones de dióxido de carbono (CO₂) para abatir el cambio climático representa un importante reto para ArcelorMittal y la industria del acero, por lo que estamos comprometidos en reducir nuestras emisiones a nivel mundial en un 8% para el año 2020. Como parte de su transparencia en este rubro, ArcelorMittal México fue la primera industria siderúrgica mexicana en verificar su inventario de gases de efecto invernadero bajo la NMX-SAA 14064 parte 1-IMNC 2007. Además, desde el 2012 ArcelorMittal México inició con el consumo de energía eólica en sustitución parcial de energía eléctrica, logrando a la fecha un consumo de 227,754,512 Mwh, lo que representa una reducción en la emisión de 112,260.0 toneladas de CO₂.



En la división de minas, a pesar de tratarse de un proceso en el que no se utilizan químicos ya que la separación del mineral se lleva a cabo únicamente con agua por gravedad y molienda, ArcelorMittal sigue los más altos estándares para el manejo de jales y residuos minimizando el impacto ambiental.

Certificaciones

Convencidos de la importancia para el mejoramiento del desempeño ambiental que representa el Programa

Nacional de Auditoría Ambiental Voluntaria, ArcelorMittal México mantiene inscritos dentro de dicho programa a sus diversas áreas de manufactura y servicio, teniendo a la fecha la certificación de sus áreas de servicio (A.M. Calbalsa y A.M. Oxibalsa) y en proceso de certificación sus dos principales áreas de manufactura (A.M. México y A.M. Las Truchas). Durante el 2013 el 100% de nuestras instalaciones de manufactura contaron con la certificación ISO-14001, las unidades certificadas de AM Mexico son aquellas de las instalaciones de Lázaro Cárdenas, Las

Truchas, Sonora y Celaya.

Esta norma es de adhesión voluntaria y su certificación, representa el compromiso de las organizaciones a la excelencia ambiental que además del cumplimiento legal, fomenta acciones para mitigar los impactos ambientales por medio de un sistema de gestión.

Desarrollo de planes de cierre Minas México

El 2013 fue testigo de la elaboración de planes de cierre de Minas México, los cuales establecen las medidas para la restitución de las zonas impactadas con el objetivo de orientar las acciones de ArcelorMittal México para responder adecuadamente con todas sus obligaciones legales para el cuidado y preservación del medio ambiente y seguir cumpliendo como una empresa socialmente responsable.

Dentro de los planes de cierre, hay un plan de restitución para los tajos inactivos que implican un proceso de relleno de reposición de suelo orgánico, reforestación que promoverá la sucesión vegetal y por ende la repoblación de fauna. En algunos casos como la Presa de Jales I, el plan destina la creación de espacios públicos, deportivos y recreativos que benefician a las comunidades vecinas.

2.3 Innovando diseño del producto

El equipo de trabajo de ArcelorMittal logró un premio internacional por el desarrollo de un Proyecto de Investigación de una Composición Química de Acero con Bajo Dióxido de Carbono Equivalente con Base en ASTM A516-70.

El equipo de trabajo de ArcelorMittal logró un premio internacional por la investigación del proyecto que se resume a continuación.

Las calidad de las placas de acero para recipientes sujetos a presión que contienen agentes químicos en el gas amargo, exigen una limpieza interna así como un control de la microestructura que sirve para obtener una resistencia extrema al agrietamiento inducido por hidrógeno. La demanda de aceros para la fabricación de placas con tratamiento de normalizado para recipientes sujetos a presión, requiere una gran cantidad de aleantes y contenido de carbón óptimo para cumplir las propiedades físicas y químicas requeridas.

La fabricación de este tipo de acero es un reto tecnológico que requiere garantizar la resistencia al agrietamiento inducido por hidrógeno (HIC). Se ha desarrollado una composición química con bajo CO2 equivalente, con base en el estándar- ASTM A516-70 que garantiza una excelente calidad interna de planchones para cumplir con la demanda de HIC en el producto.



2.4 La prevención de la contaminación

De 2006 a 2013 hemos hecho una inversión en proyectos ambientales de 54.6 millones de dólares en el segmento de aceros, de los cuales 6.53 millones de dólares corresponden a 2013, reafirmando con hechos nuestro compromiso con el medio ambiente.

Realizamos importantes inversiones en este rubro, las cuales incluyen un colector de emisiones secundarias en el BOF. Actualmente, se están monitoreando los resultados para determinar con precisión la disminución de este tipo de emisiones.

Para el trienio 2012 al 2014 se ha invertido un total de \$507,428 dólares en los proyectos de la automatización de la caldera 4, de la planta de fuerza 1, que entrará en operación en febrero de 2014, distribuidos de la siguiente manera:

2012	2013
\$237,267.27 dólares	\$170,258.77 dólares

Cabe señalar que se llevó a cabo la verificación de nuestro inventario de emisiones de Gases Efecto Invernadero (GEI) bajo la norma NMX-SAA-14064-1 IMNC-2007 (por la Asociación de Normalización y Certificación, A.C. ANCE), a la cual no estamos obligados. Sin embargo, consideramos que es de vital importancia para continuar los esfuerzos en reducción de emisiones, ya que el inventario de GEI constituye el punto de partida para lograr este objetivo. ArcelorMittal se convierte en la primera siderúrgica en México en efectuar esta certificación y la séptima industria a nivel nacional.

Las producciones de largos y planos han tenido mediciones respecto a su desempeño energético. Un aumento en la producción, muestra un aumento en la eficiencia energética tanto en la planta de planos como en la de largos.

En la planta de planos, al comparar el año 2011 con el 2012 observamos que hubo un aumento en la producción, y una disminución de ésta de 2012 al 2013. Para la planta de largos, en la comparación de los mismos periodos, el comportamiento fue a la inversa. Por tal motivo, no podemos generar ninguna conclusión en cuanto al mejoramiento de la eficiencia energética sobre la producción; sin embargo, en términos absolutos, podemos mencionar como positivos los siguientes dos programas:



a) Programa de control de cargas Implementado en el 2013 en plantas de energía operativas, mismas que dejaron de consumir 35,663 GJ.

b) Un variador de frecuencia instalado en la planta de fuerza para controlar la potencia de un motor que mueve el ventilador de tiro inducido, dejando de consumir 640 GJ.

Consumo de Energía de fuentes primarias (GJ)

	2012	2013
Gas Natural	40,502,687	44,999,471
Carbón Mineral	21,837,328	21,002,354
Combustóleo	3,801,956	3,515,675

Inversión en estudio de infraestructura para el manejo de jales y residuos

En preparación para el crecimiento, ArcelorMittal realizó una inversión para el análisis y estudio de la nueva infraestructura para el manejo de jales y residuos, en la división de minas. Se desarrolló un proyecto de infraestructura para el manejo de jales el cual implicó la construcción de 2 presas, de igual manera se realizaron estudios, análisis del subsuelo, geofísicos, hidrológicos entre otros, con el fin de tener información precisa para lograr menor impacto para el medio ambiente.



2.5 Eficiencia de los recursos naturales

Hemos llevado a cabo inversiones en temas de generación de energía de fuentes secundarias para el ahorro energético.

Eficiencia energética

En la división de aceros, se invirtió en la construcción de instalaciones de gas para las calderas. Este proyecto forma parte de las iniciativas para el uso de fuentes de energía más limpias, donde también existen planes para la co-generación y el aprovechamiento de la energía eólica.

El carbón mineral es utilizado para el proceso de la coquizadora para la producción de coque siderúrgico, donde uno de sus co-productos es el gas coque, comúnmente conocido en las siderúrgicas por Coke Oven Gas (COG). La cantidad de COG producida en 2013 fue de 2, 643,308 GJ y la cantidad reutilizada en los diferentes procesos de la empresa fue de 2, 541, 202 GJ lo que le permite a la Planta aprovechar este gas en 3.86% propiciado una menor quema de antorcha y evitando un consumo de combustóleo, con mayores costos e impacto ambiental.



Por otra parte, el coque siderúrgico es uno de los combustibles del alto horno, que produce arrabio y uno de sus co-productos es el gas de alto horno, comúnmente conocido en las siderúrgicas por Blast Furnace Gas (BFG). La cantidad de BFG producido en 2013 fue de 6,879,727 GJ y la cantidad reaprovechada en los diferentes procesos de la empresa fue de 5,425,926 GJ. A pesar de ser un gas con bajo poder calorífico y con gran cantidad de gases inertes, su índice de aprovechamiento es de 79%.

El combustóleo es un combustible elaborado a partir de productos residuales que se obtienen de los procesos de refinación del petróleo. Por problemas de disponibilidad de gas natural en la región es utilizado para complementar la matriz energética de ArcelorMittal.

Existen dos plantas generadoras de electricidad para apoyar varios de los procesos productivos y que utilizan cualquiera de los combustibles disponibles logrando así un mejor desempeño energético.

En cuanto a la electricidad generada (GJ), se produjo

internamente un 10.32% más que el año anterior. Por la naturaleza de nuestras actividades somos una empresa intensiva en el uso de energía, por ello, buscamos permanentemente realizar eficiencias de energía mediante fuentes renovables.

Iniciativas para el ahorro energético

El ahorro y las mejoras en la eficiencia energética provienen de distintos programas, como: cambios realizados en el procedimiento de paros programados, mejoras en el programa de control de cargas y variador de frecuencia que controla la potencia del motor que mueve el ventilador de tiro inducido. Gracias a estos programas se dejaron de consumir en términos absolutos 640 GJ.

Algunas de las iniciativas para proporcionar productos y servicios eficientes en el consumo en energía son:

- Compra de energía que proviene de generación eólica: 819,916 GJ.

• A través de un organismo descentralizado de la Comisión Federal de Electricidad, llamado Fideicomiso para el Ahorro de Energía mejor conocido como "FIDE", se inició el Comité de Ahorro y Eficiencia Energética que cuenta con un representante de cada área productiva donde se localiza la maquinaria de mayor consumo de energía eléctrica. El objetivo es cumplir con prácticas diseñadas por el corporativo; en su primera fase se elaboraron inventarios de consumo para que, posteriormente, se identificaran áreas de oportunidad y así poder implementar proyectos de ahorro y eficiencia, energética. Se está aprovechando la estructura para llevar proyectos paralelos en temas de medio ambiente y calidad.

Gestión Medioambiental

La empresa cuenta con un acuerdo con el municipio donde la compañía financió la readecuación de la

planta de tratamiento de aguas de CAPALAC, con el compromiso de apoyar el tratamiento de aguas negras del municipio y comprar esta agua tratada a un precio menor. De esta manera se contribuye a que el consumo de agua proveniente del Río Balsas sea menor.

Contamos con acciones permanentes de eficiencia en el uso del agua, tales como:

- Programa de "Descarga Cero". Consiste en reciclar el agua consumida por cada planta, que en lugar de irse a los canales de aguas pluviales se reutiliza y se aprovecha, disminuyendo el consumo neto.
- "Tratamiento de aguas sanitarias".
- "Iniciativas para disposición de escoria".

Electricidad Generada (GJ)

Planta de Fuerza	Bruta	Auxiliares	Neta	Combustibles Utilizado			
				Gas Natural	Combustóleo	COG	BFG
2012	-	-	-	-	-	-	-
Planos	442,436	59,196	383,239	1,983,333	0	0	0
Largos	299,376	36,036	263,232	114,908	959,790	66,891	963,187
2013	-	-	-	-	-	-	-
Planos	477,032	62,341	414,687	2,236,496	0	0	0
Largos	324,036	37,764	286,236	102,662	1,012,444	21,438	1,072,152

Consumos de agua (m3)

-	Agua Cruda* en m3	Agua comprada del municipio en m3	Recirculada	% de agua de reciclaje
2012	28,828,117	2,170,461	6,356,599.80	22.05 %
2013	32,492,729	1,682,182	7,410,420	22.81%



2.6 Apoyando a la biodiversidad

Se desarrolló un catálogo de la flora y fauna de la zona donde se desarrolla el proyecto de conservación y mejora de la Presa de Jales 2.

La Norma Oficial Mexicana 059, referente a la Protección ambiental de especies nativas de flora y fauna silvestre, incluye 4 categorías de riesgo que son:

I. Probablemente extinta en el medio silvestre (E), II. en peligro de extinción (P), III. especies amenazadas (A) y IV. especies sujetas a protección especial (Pr).



En cumplimiento con la Norma y nuestro compromiso con el cuidado del entorno podemos reportar lo siguiente en los ámbitos de biodiversidad de flora y fauna.

Biodiversidad Fauna

En la planta siderúrgica, a cargo de la Unidad de Manejo Ambiental Sustentable (UMAS), llevamos a cabo tres programas para el manejo y protección de animales silvestres: venado cola blanca, cocodrilo del Pacífico e iguana verde y negra. Dichos programas se encuentran plasmados en el plan

Con fines de conservación, se llevó a cabo un inventario de la flora y fauna existente en la zona en la que se desarrollará el proyecto de Presa de Jales 2, dentro de este proyecto se presentan dos tipos de vegetación dominante la selva baja caducifolia y selva mediana subcaducifolia, las cuales cuentan con una gran riqueza de especies vegetales convirtiéndolas en un excelente hábitat para un gran número de especies animales.

de manejo autorizado por la SEMARNAT. Cabe resaltar que contamos con un centro de atención médica veterinaria para animales domésticos y silvestres que habitan en las áreas de reserva ecológica de la empresa.

En el sitio aledaño a la presa de Jales 2 se encuentran 21 especies protegidas de aves, mamíferos, anfibios y reptiles, los cuales se detallan a continuación.

Familia	Nombre Científico	Nombre Común	Endemismo	NOM-059-SEMARNAT-2010
Accipitridae	Accipiter cooperii	Gavilán pollero	No endémica	Pr
Accipitridae	Buteo albicaudatus	Gavilán de cola blanca	No endémica	Pr
Accipitridae	Buteo albonotatus	Aguililla	No endémica	Pr
Accipitridae	Buteogallus urubitinga	Gavilán negro	No endémica	Pr
Boidae	Boa constrictor	Ilamacoa	No endémica	A
Caprimulgidae	Nyctiphrynus mcleodii	Pachacua orejón	Endémico	Pr
Cardinalidae	Passerina ciris	Gorrión	No endémica	Pr
Colubridae	Pseudoleptodeira latifasciata	Culebra cabeza roja	Endémica	Pr
Iguanidae	Ctenosaura clarki	Iguana negra	Endémica	A
Iguanidae	Ctenosauria pectinata	Iguana negra o garrobo	Endémica	A
Iguanidae	Iguana iguana	Polla, iguana verde	No endémica	Pr
Parulidae	Geothlypis tolmiei	Chipe de Tolmie	No endémica	A
Picidae	Campephilus guatemalensis	Carpintero grande	No endémica	Pr
Polychrotidae	Norops megapholidotus	Roño escamas grandes	Endémica	Pr
Psittacidae	Aratinga canicularis	Cotorra común	No endémica	Pr
Ranidae	Lithobates montezumae	Rana de moctezuma	Endémica	Pr
Strigidae	Asio stygius	Tecolote	No endémica	A
Strigidae	Athene cunicularia	Tecolote	No endémica	Pr
Teiidae	Cnemidophorus lineattissimus	Cuije cola azul	Endémica	Pr
Tyrannidae	Xenotriccus mexicanus	Mosquero	Endémico	Pr
Viperidae	Crotalus basiliscus	Víbora de cascabel	Endémica	Pr

Biodiversidad Flora

En ArcelorMittal México nos comprometemos a proteger la biodiversidad local y ecosistemas de los lugares en donde trabajamos. Para preservar las 264 hectáreas de áreas protegidas de reserva ecológica dentro de las instalaciones de la planta siderúrgica, uno de los factores clave han sido los programas y áreas para la protección y conservación de vida silvestre desarrollados por nuestra Unidad de Manejo Ambiental Sustentable.

En el área correspondiente en la mina Las Truchas se encuentran 232 especies, que pertenecen a 176 géneros e integran 66 familias.



De las especies del lugar, 13 son endémicas y 8 son protegidas por la Nom-059, las cuales se detallan a continuación:



Nombre Científico	Nombre Local	Estado Riesgo
Astronium graveolens Jacq.	Culebro o Palo Rosario	Amenazada
Chamaedorea pochutlensis Liebm.	Palmita	Amenazada
Cryosophila nana (Kunth.) Blume ex Salomon	Palmilla	Amenazada
Sloanea terniflora (Sessé & Moc. ex DC.) Standl.	Ajuatoso	Bajo protección especial
Sapium macrocarpum Müll. Arg.	Higuerilla brava, Mataiza.	Amenazada
Dalbergia granadillo Pittier	-	En peligro de extinción
Platymiscium lasiocarpum Sandw.	Granadillo	En peligro de extinción
Sideroxylon capiri (A. DC.) Pittier	Capiro	Amenazada

2.7 Cultura de cuidado del medio ambiente

Llevamos a cabo diversas actividades de fomento de la cultura de cuidado del medio ambiente.

En ArcelorMittal México como parte de las acciones encaminadas a promover entre sus trabajadores y la comunidad la concientización ambiental, nos unimos a la celebración del “Día Mundial del Medio Ambiente”, la cual consiste en realizar una serie de actividades durante la semana que enmarca ese día. En 2013 se llevó a cabo del 1 al 8 de junio con diversas acciones tales como: reforestación, talleres y conferencias, teatro ambiental, cine ecológico, caminata ecológica al interior de la reserva y campañas gratuitas de esterilización de perros y gatos para la comunidad, entre otras actividades.

Con acciones, ArcelorMittal México, demuestra su compromiso con el medio ambiente, fomentando el valor de la sustentabilidad dentro y fuera de la empresa.

Actividades importantes realizadas durante la semana del Medio Ambiente:

- Directivos de la empresa inauguraron el evento y dieron un mensaje, en presencia de colaboradores, autoridades ambientales, e invitados totalizando cerca de 800 asistentes.

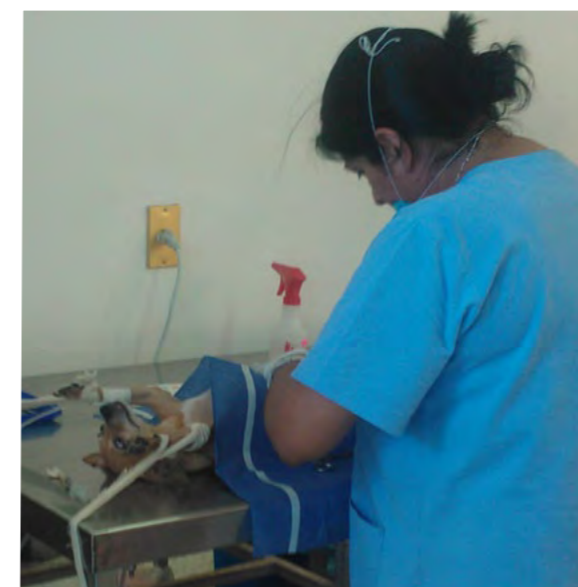


- Se realizó la entrega de Certificados de Industria Limpia y reconocimientos a las áreas con mejor desempeño ambiental en aceros planos y largos.
- Cuarto recorrido ambiental dentro de las instalaciones de la empresa para conocer el área interna de reserva ecológica con la participación de 750 personas aproximadamente.
- Presentación de la obra “Piensa, come y ahorra en la ciudad del despilfarro”, llegando a una audiencia de más de 900 personas.
- En el Centro de Educación Ambiental se presentaron 4 funciones de “cine ecológico” a los trabajadores, proyectándose documentales ambientales de la National Geographic.
- Talleres de elaboración de composta y conferencias sobre el manejo adecuado de residuos.
- Implementación de la “Hora ArcelorMittal” que consistió en realizar el apagado de luces durante una hora y con la participación de las plantas de reducción directa HyL y Midrex.
- Trabajadores y sus familias participaron en un concurso ambiental denominado “RecicLARTE” en el cual demostraron sus habilidades y creatividad para mostrarnos como ellos pueden utilizar los residuos para crear nuevas cosas y darles un nuevo uso.
- Carteles con mensajes ambientales se colocaron en diferentes puntos de la empresa.
- Durante todos los días del evento, en el Biocentro se presentó una exposición itinerante propiedad de la SEMARNAT con la temática del “Cambio Climático”.
- Realización de la jornada gratuita de esterilización de perros y gatos.
- Campaña anual de reforestación.



Específicamente en la división de Minas, en el complejo Las Truchas, durante el 2013 se ejecutaron programas orientados al cuidado del medio ambiente. Los más destacados fueron:

- **Campaña sanitaria de perros.**
Se realizó la captura de canes en Minas, para llevarlos al Centro de Atención Veterinaria de ArcelorMittal donde son curados, alimentados y con opción a ser adoptados en campañas pro-vida de animales abandonados para que puedan tener una calidad de vida diferente y evitar su maltrato.
- **Protección y preservación de animales endémicos.**
Se continuó promoviendo que cuando algún empleado o contratista tenga un encuentro con alguna especie protegida dentro de las instalaciones, se avise al departamento especializado para asegurar su cuidado.
- **Reciclación.**
Se invitó a la entrega de aparatos electrónicos y eléctricos en desuso para reciclar los materiales. Este año la división de Minas generó un volumen de 2.67 toneladas de materiales.
- **Creación de áreas verdes.**
Programa enfocado en recuperar áreas verdes en puntos de la Concentradora, Coordinación de Minas y Equipo Móvil.
- **Campaña de reforestación en Las Truchas.**
Se llevó a cabo, la siembra de 50 árboles en el exterior del Colegio de Bachilleres del Estado de Michoacán (COBAEM No.24) y 30 en el estacionamiento de acceso a la mina. Participaron 35 empleados y 70 estudiantes.
- **Exposición fotográfica de la biodiversidad en Las Truchas.**
Esta muestra formó parte de la Semana del Medio Ambiente e incluyó fotografías de carácter histórico de la región de La Mira y fue visitada por estudiantes, empleados y contratistas.
- **Taller de dibujo en Mina Las Truchas.**
Se invitó a 25 alumnos de la escuela Lázaro Cárdenas (ubicada en la Col. Azteca, tenencia de La Mira) a participar en un taller de pintura sobre la biodiversidad existente en la región. Fue impartida en Capacitación Palmas donde se contó con el apoyo de un maestro experto en el tema. Se explicó a los niños, mediante las fotografías, las diferentes especies endémicas de la región y su gran importancia dentro del ecosistema, cómo protegerlas y haciendo énfasis en que no se deben cazar. Al final, los niños escogieron algunas de éstas para dibujarlas usando lápices y gises de colores.



3 Contribuir al Desarrollo de Nuestras Comunidades



ArcelorMittal hace inversión comunitaria como parte de una estrategia a largo plazo para generar procesos sustentables que contribuyan al bien común.

- 3.1 > Vinculación con la comunidad
Análisis para entender y responder a las prioridades de las comunidades locales.
- 3.2 > Desarrollo comunitario
Se estructuró el proyecto con ChildFund México, para apoyar a la niñez en situación de pobreza, vulnerabilidad y exclusión en 6 comunidades del municipio de Lázaro Cárdenas, Michoacán.
- 3.3 > Proyectos de educación y salud
Seguimos apoyando en el desarrollo de capacidades en niños y jóvenes para que puedan mejorar por sí mismos su entorno.
- 3.4 > Día Internacional del Voluntariado
Coordinamos acciones entre empresa y empleados para hacer algo positivo para nuestras comunidades.
- 3.5 > Proyectos Fundación ArcelorMittal 2013
Continuamos contribuyendo de forma sostenible en las comunidades en las que operamos con 18 proyectos y una inversión de de \$802,300 dólares.



3.1 Vinculación con la comunidad

Análisis para entender y responder a las prioridades de las comunidades locales.

Lázaro Cárdenas es uno de los 113 municipios que conforman el estado de Michoacán. Es una ciudad y puerto que se encuentra ubicado al sur del estado, en los límites con el estado de Guerrero, delimitado por el río Balsas.

Lázaro Cárdenas, desde la década de los setentas, ha sido el detonante de la industrialización de la costa michoacana, principalmente por sus ricos yacimientos de mineral de hierro, en el complejo llamado Las Truchas.

En 1976 con la creación de la Siderúrgica Lázaro Cárdenas – Las Truchas (Sicartsa) inicia la industrialización de esta ciudad. Personas de diferentes lugares de Michoacán, Guerrero y otros estados del país, fueron migrando para incorporarse a la entonces empresa paraestatal.

Lázaro Cárdenas se ha convertido en uno de los principales puertos comerciales de México; tanto por el número de contenedores que maneja cada año, como por la conexión ferroviaria que tiene con el centro del país.

Actualmente, se encuentra en un importante periodo de expansión. La actividad comercial de la región se enfoca a la industria siderúrgica y minera, tanto de manera directa como indirecta.

Sin embargo, aun encontramos grandes contrastes, pues algunas de sus comunidades aun se encuentran marginadas y vulnerables. Desde nuestros antecesores el desarrollo de la región ha tenido una correlación con la empresa. ArcelorMittal México como una empresa socialmente responsable, además de ser el principal generador privado de empleos de Michoacán, está comprometido con transformar la industria y construir un mejor futuro para las generaciones venideras a través de sus valores: Sustentabilidad, Calidad y Liderazgo.

Es por eso que centramos la medición de nuestras estrategias de impacto según el nivel de transformación alcanzado en las comunidades donde operamos y el valor compartido que estas generan. Buscamos ir un paso adelante participando en programas de responsabilidad social, inversión comunitaria y sustentabilidad con el objetivo de alcanzar el éxito económico de la mano del desarrollo social.



3.2 Desarrollo comunitario

Se estructuró el proyecto con ChildFund México, para apoyar a la niñez en situación de pobreza, vulnerabilidad y exclusión en 6 comunidades del municipio de Lázaro Cárdenas, Michoacán.

El "Proyecto Integral de Desarrollo Comunitario" tiene como objetivo desarrollar capacidades en la población a fin de que puedan mejorar por sí mismas su propio entorno, iniciando con los niños y mujeres, a través de programas de educación, salud y nutrición. Con un acuerdo firmado a 9 años, el proyecto busca beneficiar a 1,300 niños directamente y de manera indirecta a más de

estas zonas. Para esta consulta se tomaron en cuenta a representantes de todas las edades de cada lugar, previamente definido. Este plan se estará revisando cada tres años para ajustarse a las necesidades de la población beneficiada.

• Desarrollo de los niños y sus familias.

ChildFund México, la organización encargada de desarrollar este proyecto, es una organización sin fines de lucro, afiliada a ChildFund International. Durante 40



7 mil personas de seis comunidades del municipio: La Mira, Acalpican, Buenos Aires, El Habillal, Playa Azul y San Juan Bosco.

La meta es lograr también la autosustentabilidad del proyecto fungiendo como una asociación comunitaria que pueda seguir contribuyendo al desarrollo social y económico de dichas poblaciones.

Durante el 2012 se realizó un diagnóstico para identificar las comunidades en las que se trabajaría. Con base en la consulta comunitaria realizada a principios de 2013 se generó un plan estratégico de programas para

El beneficio social que se espera con este proyecto es:

- Fortalecer el tejido social y el sentido de pertenencia a la comunidad
- Empoderamiento de todos los miembros de la comunidad
- Creación de fuentes de empleo

años han apoyado a la niñez en situación de pobreza, vulnerabilidad y exclusión en 7 estados del país.

La misión de ChildFund es ayudar a niñas y niños marginados para que tengan la capacidad de convertirse en adultos, jóvenes, padres y madres de familia que promuevan cambios duraderos y positivos a sus comunidades; es decir, que sean líderes de su propio desarrollo. De esta manera, promueven sociedades cuyos individuos e instituciones participen en el aprecio

y la protección de los derechos de la niñez.

Esta misión converge con uno de nuestros intereses como empresa: contribuir con el desarrollo a través de la participación activa de personas y el desarrollo de programas sostenibles.

Los programas están enfocados en:

- Seguridad alimentaria: control y seguimiento del estado nutricional de los niños, orientación y capacitación nutricional a niños y madres de familia.
- Salud: servicios médicos y dentales, promoción de estilos de vida saludables, salud reproductiva y prevención de adicciones.
- Educación de calidad: estimulación temprana, valoración del desarrollo infantil, ludotecas, talleres de cómputo, estimulación a la lectura, capacitación para el trabajo y apoyo a las actividades escolares.
- Maltrato y violencia: promoción de los derechos de los niños y prevención de la violencia infantil.
- Medio ambiente: saneamiento ambiental y conciencia ecológica.

La participación de la comunidad ha sido determinante para los avances que se han logrado ya que las madres se han capacitado y al fungir como facilitadoras de los programas ahora cuentan con un empleo. Cabe señalar que se han generado sinergias de este proyecto con el resto de las iniciativas auspiciadas, por la Fundación ArcelorMittal, tales como: "Mariposas" y "Voluntariado". También con instituciones de gobierno, como la Secretaría de Salud y la Secretaría de Educación Pública.



3.3 Proyectos de educación y salud

Seguimos apoyando en el desarrollo de capacidades en niños y jóvenes para que puedan mejorar por sí mismos su entorno.



“Se buscan jóvenes con espíritu de cambio”. En marzo de 2013 se realizó la premiación de los 20 proyectos ganadores de este programa, desarrollado en alianza con Ashoka y la Fundación ArcelorMittal para jóvenes emprendedores con proyectos que promuevan el desarrollo social, ambiental y económico de su comunidad. Cada proyecto recibió un capital semilla (capital inicial) para ponerlos en práctica.

“Proyecto de apoyo a la formación de los niños de la Casa Hogar Presidente Lázaro Cárdenas del Río”. Este proyecto contribuye al desarrollo integral de los niños que habitan en la Casa Hogar; es un programa de educación física con un enfoque en entrenamiento de fútbol para niños de 5 a 17 años, este programa ha brindado excelentes resultados ya que contribuye a su salud, bienestar y desarrollo.

“International Baccalaureate”. Este programa fue desarrollado con el Colegio Anglo Mexicano de Lázaro Cárdenas (Bachillerato Internacional) que pretende darle facultades a los profesores y abrir itinerarios de aprendizaje con normas internacionales y cuyo objetivo es elevar la oferta educativa en Lázaro Cárdenas para que los niños y jóvenes tengan la posibilidad de estudiar al mismo nivel de otros estudiantes en todo el mundo. El método incluye módulos online, talleres presenciales y visitas escolares para ver la metodología de enseñanza de International Baccalaureate Organization.

“Yo Quiero Ser”. Obtuvo en 2013 el reconocimiento como “Mejor Práctica de RSE” en la categoría de vinculación a la comunidad. Este reconocimiento lo otorga el Centro Mexicano para la Filantropía (Cemefi).

“Yo Quiero Ser”, con más de 1,600 beneficiarios entre estudiantes y maestros, es un programa educativo y preventivo sobre las adicciones, con un enfoque integral centrado en la construcción del futuro de los jóvenes a través de actividades didácticas, lúdicas y recreativas. La práctica involucra a estudiantes de primero de secundaria y sus maestros, voluntarios de ArcelorMittal y autoridades educativas.



	2010	2011	2012	2013
	4 escuelas (5 grupos)	17 escuelas	25 escuelas	25 escuelas
	156 jóvenes en escuelas	672 jóvenes en escuelas	698 jóvenes en escuelas	672 jóvenes en escuelas
Lázaro Cárdenas		Lázaro Cárdenas, Playa Azul, Buenos Aires, Guacamayas, La Orilla, Acapulcan	Lázaro Cárdenas, Playa Azul, Buenos Aires, Guacamayas, La Orilla, Acapulcan, La Mira, Flor de Abril	Lázaro Cárdenas, Guacamayas, La Orilla, Acapulcan, La Mira, Flor de Abril, El Habillal,
	40 hijos de empleados (2 jornadas)	27 hijos de empleados (1 jornada)	29 hijos de empleados (1 jornada)	30 hijos de empleados (1 jornada)
	3 voluntarios	19 voluntarios	20 voluntarios	20 voluntarios
	-	-	45 profesores	25 profesores

3.4 Día Internacional del Voluntariado

Coordinamos acciones entre empresa y empleados para desarrollar actividades que impacten positivamente a nuestras comunidades.

En ArcelorMittal concebimos el trabajo voluntario corporativo como un conjunto de acciones implementadas por las unidades locales del grupo para animar a sus empleados a invertir tiempo y conocimientos en pro de las comunidades locales. Sabemos que el trabajo voluntario fomenta un sentido de pertenencia hacia la empresa y hacia las comunidades, lo cual se alinea a nuestro valor de sostenibilidad.

La participación en el programa está abierta a los empleados, jubilados, sus familias, socios empresariales y miembros de comunidades locales.

Desde 2008, cada 5 de diciembre, el Grupo celebra el "Día Internacional del Voluntariado".

En 2013, como cada año nuestras unidades de México se sumaron a este movimiento. Después de haber evaluado los proyectos cada grupo, en Sonora, Michoacán, Monterrey, Celaya y Tultitlán, se encargó de conseguir lo necesario y organizarse con las instituciones o grupos beneficiarios para el gran día.

Día Internacional del Voluntariado 2013

Unidad	Número de beneficiarios	Número de voluntarios	Total horas
Lázaro Cárdenas / Las Truchas	72	27	108
El Volcán	23	30	180
Concentradora II	260	35	132
Guaymas	45	29	290
Celaya	14	15	105
Tultitlan	100	13	65
Monterrey	100	10	40
TOTAL	614	159	920

258 voluntarios trabajando 920 horas en conjunto para beneficio de más de 614 personas. El resultado mayor es la satisfacción que deja en cada una de las personas que lo hacen posible.

Actividades Voluntariado 2013	En Michoacán				
	Proyecto	Unidad	Actividad	Voluntarios ArcelorMittal	Beneficiarios
Give & Gain	"Pintando el Centro de Asistencia Infantil Comunitario Alfonsina Storni"	Planta Lázaro Cárdenas	Pintar salones, sanitarios y barda del CAIC	26	Alumnos de CAIC Alfonsina Storni
	"Pintando el Centro de Asistencia Infantil Comunitario Amalia Solorzano"	Mina Las Truchas	Pintar salones, sanitarios y barda del CAIC	20	Alumnos de CAIC Amalia Solorzano
Día Internacional del Voluntariado ArcelorMittal	"Conociendo el Proyecto Integral de Desarrollo Comunitario"	Planta Lázaro Cárdenas / Mina Las Truchas	Conocer y ser parte de las actividades que se desarrollan en este gran proyecto. Los Voluntarios colaboraron en el desarrollo de sesiones para los programas de "Bunko, leer para transformar", "Desarrollo de Habilidades" y "Estimulación Oportuna".	27	Niños de 0 a 12 años provenientes de las comunidades de El Habillal, Acalpican, San Juan Bosco y La Mira
En Sonora					
Give & Gain	"Pintando y restaurando el área deportiva y recreativa del Ejido El Henequén"	Concentradora II	Voluntarios ArcelorMittal y voluntarios del El Henequén limpiaron toda el área, podaron los árboles alrededor, pintaron bancas y colocaron depósitos para basura. También donamos los uniformes para el equipo de béisbol.	35	Habitantes del ejido El Henequén
	"Pintando y restaurando el Jardín de Niños Nueva Creación"	Mina El Volcán	Los voluntarios en colaboración con algunos padres de familia pintaron el aula y renovaron el mobiliario del Jardín de Niños Nueva Creación, también dieron mantenimiento a las áreas verdes e instalamos un tinaco que les donamos.	30	Alumnos del Jardín de Niños Nueva Creación de Cedros, Sonora.
	"Pintando y restaurando la Casa Franciscana"	Puerto Guaymas	Nuestros Voluntarios renovaron instalaciones eléctricas, techos, paredes y baños para que la Casa Franciscana pudiera ser utilizada nuevamente. Esta AC funciona como casa de asistencia y dispensario médico, también se brindan clases de inglés y computación para niños.	29	45 niños de bajos recursos en Guaymas, Sonora
Día Internacional del Voluntariado ArcelorMittal	"Give & Gain 2013 con el CONALEP y CECATI Guaymas"	Puerto Guaymas/ Mina El Volcán / Concentradora II	A través de un programa de charlas para los alumnos nuestros Voluntarios de las tres unidades de Sonora hablaron sobre la historia de ArcelorMittal, descripción del proceso en ArcelorMittal Sonora, entorno laboral, seguridad aplicada al campo laboral, y calidad y medio ambiente.	20	Alumnos de CAIC Amalia Solorzano
En Celaya					
Give & Gain	"Pintando y restaurando el área de juegos"	Planta Celaya	Voluntarios de ArcelorMittal en colaboración con padres de familia y profesores, pintaron y rehabilitaron el área de recreación (juegos, banquetas, muro, piso, cancha de basquetbol, porterías, etc.) del jardín de niños.	20	210 alumnos del Jardín de niños Nicolas Bravo
Día Internacional del Voluntariado ArcelorMittal	"Pintando y restaurando el Jardín de Niños Mi pequeño mundo"	Planta Celaya	Voluntarios de ArcelorMittal en colaboración con padres de familia y profesores pintaron paredes de los salones de clases, los baños, el área de juegos, la malla y un poco de decoración. También se do mobiliario, material didáctico y una grabadora para clases de estimulación y actividad física.	15	Alumnos de Jardín de Niños "Mi pequeño mundo"
En Tultitlán					
Día Internacional del Voluntariado ArcelorMittal	"Visitando la casa del migrante"	Centro de distribución Tultitlán	Nuestros Voluntarios entregaron despensas, artículos de higiene personal, ropa, zapatos y cobijas, que fue la suma de la donación de la empresa y lo que lograron reunir en una colecta en la que convocaron a empleados, clientes y amigos.	13	100 huéspedes de la Casa del Migrante en Huehuetoca, Estado de México.
En Monterrey					
Give & Gain	"ArcelorMittal contigo - lonchetón"	Oficinas Monterrey	Nuestros compañeros de las oficinas de Monterrey lograron reunirse, casi en su totalidad y prepararon 100 almuerzos los cuales fueron entregados a los familiares que están al cuidado de pacientes internados en el Hospital Regional de Zona y que no se pueden trasladar a ningún otro lugar.	10	100 familiares de pacientes internados en el Hospital Regional de Zona.
Día Internacional del Voluntariado ArcelorMittal	"ArcelorMittal contigo - lonchetón"	Oficinas Monterrey		13	100 familiares de pacientes internados en el Hospital Regional de Zona.

3.5 Proyectos Fundación ArcelorMittal 2013

Continuamos contribuyendo de forma sostenible en las comunidades en las que operamos con 18 proyectos y una inversión de de \$802,300 dólares.

Invertimos en proyectos de responsabilidad corporativa como parte de una estrategia a largo plazo para generar procesos sustentables. El objetivo de la Fundación ArcelorMittal es coordinar las actividades de inversión social de la compañía para hacer una contribución económica positiva al desarrollo de las comunidades donde opera. Los ejes prioritarios han sido la salud, la educación, el desarrollo comunitario y cuando es necesario atención a emergencias. Las iniciativas de la Fundación se centran en maximizar el potencial de cada comunidad, respetando sus necesidades específicas mediante el empoderamiento de sus miembros, promoviendo el espíritu emprendedor, ayudando a las personas a desarrollar sus propios talentos para potenciar la calidad de vida y garantizar el desarrollo sostenible.

La Fundación ha impulsado o financiado diversos programas ya sea por su cuenta o bien por medio de alguna ONG, durante 2013 en México se invirtieron \$802,300 dólares para continuar apoyando programas que han sido de gran impacto en la comunidad y exitosos en cuanto al involucramiento de los miembros, tales como el "Día Internacional del Voluntariado", el Programa de Desarrollo Humano para Mujeres llamado "Mariposas", el "Campamento de Tortugas", entre otros.

Otras acciones de Responsabilidad Corporativa de ArcelorMittal

En octubre de 2013 se llevó a cabo la XIX "Feria de la Tortuga Marina", organizada por representantes de cooperativas de pescadores y campamentos tortugueros para dar a conocer las especies y fomentar acciones para su protección, así como promover el turismo.

Como parte de la oferta lúdico-didáctica y cultural que disfrutaron cientos de niños y adultos, destacó la participación de ArcelorMittal con dos stands: uno del Centro Cultural Pireri y otro del Campamento "La Tortuga". En estos stands se ofreció una serie de opciones muy atractivas con diversas actividades, logrando comunicar mensajes que promueven el cuidado del medio ambiente y la preservación de las especies, los cuales respalda la empresa. Se contó con juegos interactivos, rompecabezas gigantes, videos, talleres de dibujo y arte del cocomo (tejido de palma), es sólo una parte de la oferta lúdico-didáctica y cultural que pudieron disfrutar cientos de niños y adultos.



Durante esos días también estuvimos ofreciendo visitas guiadas al Campamento "La Tortuga". Más de 400 visitantes pudieron ser parte de esta actividad y más de 1000 visitaron nuestros stands en la Feria.

Proyectos Fundación ArcelorMittal 2013

Proyecto	Descripción	Ubicación	Beneficiarios
Proyecto Integral de Desarrollo Comunitario	Desarrollar capacidades en las comunidades con el fin que mejoren su propio entorno, empezando por los niños y las mujeres, a través de programas de educación, nutrición y salud.	La Mira (Michoacán), Acalpican (Michoacán), El habilal (Michoacán), Buenos Aires (Michoacán), Playa Azul (Michoacán), San Juan Bosco (Michoacán),	1300 directos 7000 indirectos
Escuela Preescolar Marikuecha	Educación preescolar para niños de bajos recursos y Programa de Desarrollo Humano para sus madres.	Lázaro Cárdenas, Michoacán	75 niños y 55 madres
Yo Quiero Ser (Programa educativo)	Proyecto educativo que promueve actitudes y valores positivos y aspiracionales en niños y niñas de secundaria.	Lázaro Cárdenas, Michoacán	697 niños y niñas de secundaria
Campamento de Verano	Campamento de verano con actividades deportivas, culturales y educativas para hijos de empleados.	Lázaro Cárdenas (Michoacán), Celaya (Guanajuato), Tultitlán (Estado de México)	700 niños y niñas
Celebración del Día del Niño	Festejo con actividades recreativas diversas para los niños y niñas en su día.	Celaya (Guanajuato), Córdoba (Veracruz)	300 hijos de empleados
Liga Infantil y Juvenil de Fútbol	Apoyo a la liga con el préstamo de instalaciones, uniformes, equipo deportivo y transporte a torneos.	Lázaro Cárdenas (Michoacán)	200 niños (de la comunidad e hijos de empleados)
Cruz Roja Mexicana	Donación económica para su operación.	Lázaro Cárdenas (Michoacán)	1 Delegación de Cruz Roja
Municipio de Rosario Tesopaco	Donación económica para compra de ambulancia.	Rosario Tesopaco (Sonora)	6000 personas
Albergue San Peregrino	Albergue temporal para personas con cáncer y familiares, en alianza con la ONG Estoy Contigo A.C.	Cd. Obregón (Sonora)	500 personas
Círculo de Bienestar	Centro de Bienestar para personas con cáncer y familiares, en alianza con la ONG Estoy Contigo A.C.	Cd. Obregón (Sonora)	500 personas
Feria de la Salud	Feria de la Salud abierta a los empleados y comunicad, con conferencias, exámenes médicos, campaña de salud dental, etc.	Lázaro Cárdenas (Michoacán)	7084 personas
Programa de Educación Física para niños en vulnerabilidad de la Casa Hogar Guacamayas	Los niños residentes de la Casa Hogar de Celaya reciben clases de fútbol con el objetivo de brindarles una oportunidad de recreación e inclusión social.	Lázaro Cárdenas (Michoacán)	60 niños
Pireri Centro Cultural	Centro de educación en artes y preservación de la cultura abierto a la población en general.	Lázaro Cárdenas (Michoacán)	500 estudiantes
Mariposas	Programa de Desarrollo Humano para mujeres en condiciones vulnerables.	Lázaro Cárdenas (Michoacán), Rosario Tesopaco, Cedros y Cd. Obregón (Sonora)	900 mujeres 4120 beneficiarios indirectos
Jóvenes sin fronteras	Programa de Desarrollo Humano para jóvenes que fomenta en ellos la actitud de trascendencia.	Rosario Tesopaco (Sonora), Cedros (Sonora)	130 jóvenes
Concurso Tarjeta de Año Nuevo	Concurso de dibujo para hijos e hijas de empleados. También pueden participar niños de algún proyecto de la Fundación.	Lázaro Cárdenas, Celaya, Sonora y Cd. México	96 niños participaron
Día Internacional del Voluntariado	Cada 5 de diciembre nuestros empleados organizan actividades de voluntariado en cada planta.	Lázaro Cárdenas (Michoacán), Celaya (Guanajuato), Córdoba (Veracruz), Cedros (Sonora), El Henequen (Sonora), Guaymas (Sonora), Ciudad de México	Participaron más de 200 empleados
International Bacalaureate (Bachillerato Internacional)	La escuela Anglo Mexicano última etapa del proceso de certificación en el programa de Bachillerato Internacional.	Lázaro Cárdenas (Michoacán)	800 estudiantes

4 Gobierno transparente



Integramos los principios de responsabilidad corporativa en las decisiones de más alto nivel que nos llevan a operar de manera transparente y ética tanto en México como en los demás países en los que ArcelorMittal tiene presencia.

4.1 > Gobierno corporativo

Implementamos las mejores prácticas de gobierno corporativo para asegurar la transparencia en las operaciones y decisiones de la compañía.

4.2 > Ética empresarial

Nos centramos en fortalecer los valores, el código de conducta y el sistema de denuncia anónima.

4.3 > Relación con grupos de interés

Identificamos las expectativas y prioridades de nuestros grupos de interés, buscamos la colaboración estratégica y realizamos convenios con ejidatarios.

4.4 > Derechos humanos

Capacitación al 100% del personal en Política de Derechos Humanos.

4.5 > Abastecimiento responsable

La mayoría de nuestros proveedores han aceptado nuestro Código de Abastecimiento Responsable, además se creó un Centro de Excelencia en la organización de abastecimiento.



4.1 Gobierno corporativo

Implementamos las mejores prácticas de gobierno corporativo para asegurar la transparencia en las operaciones y decisiones de la compañía.

La presidencia del Consejo de Administración está integrada por dos miembros de la sociedad y tres miembros independientes.

Las decisiones operativas son analizadas y tomadas por un Comité de Administración integrado por los principales directivos de la empresa: Director General, Director de Finanzas, Director de Recursos Humanos y Administración, Director de Relaciones de Gobierno y, en su caso, Director Jurídico.

La retribución de los miembros independientes del Consejo es determinada por la Asamblea de Accionistas. No así, la de los Directivos y Ejecutivos es definida de manera independiente.

Para comunicar recomendaciones o indicaciones al máximo órgano de gobierno por parte de los empleados hacia la Asamblea de Accionistas existen 3 alternativas: Directamente al Consejo de Administración, por acceso mediante sus superiores jerárquicos y por último mediante el Director de Compliance.

Aportando en nuestro objetivo de gobernanza también contamos con la "Declaración del actual o potencial del conflicto de Interés" es una instrucción implementada por el Corporativo de manera global en materia de conflictos de interés. Tiene como intención establecer, prevenir y en su caso, reportar cualquier conflicto de intereses dentro y fuera de la organización.

La declaración consiste en un conjunto de directrices sencillas para fomentar la transparencia y el aumento de la gobernabilidad y está destinado para ayudar a los empleados a fomentar la transparencia y gobernabilidad en el grupo ArcelorMittal.

Cualquier caso de anomalía, es reportada a la alta dirección denominada como la "General Management Board".

Esto se logrará con la mediación del Comité de Auditoría y los reportes trimestrales de cumplimiento (Compliance), analizados y evaluados en la sesión del Consejo de Administración, que es el órgano que supervisa la identificación y gestión de riesgos referentes al desempeño económico, ambiental y social de la compañía, así como la adherencia o cumplimiento de los estándares acordados a nivel internacional, códigos de conducta y principios.

ArcelorMittal ha implementado las mejores prácticas de gobierno corporativo para asegurar la transparencia en las operaciones y decisiones de la compañía. El órgano máximo de decisión es la Asamblea de Accionistas. En el nivel inmediato inferior se encuentra el Consejo de Administración, que es el máximo órgano de gobierno y es responsable de las tareas de definición de estrategia y supervisión.



4.2 Ética empresarial

Nos centramos en fortalecer los valores, el código de conducta y el sistema de denuncia anónima.

La ética empresarial es parte fundamental de nuestra estrategia de corto, mediano y largo plazo para la sustentabilidad, ya que así aseguramos que en las decisiones de más alto nivel integremos los principios de responsabilidad corporativa que nos llevan a operar de manera ética, tanto en México como en los demás países en los que ArcelorMittal tiene presencia.

Reglamento de Información Privilegiada (Insider y Directrices sobre el Cumplimiento de las Normas Antimonopolio (Antitrust).

En cuanto a incidentes de corrupción, durante 2013 no recibimos ninguna queja o denuncia de nuestros empleados.

Distribución de Tultitlán, Estado de México, y las oficinas de México, Monterrey y Córdoba.

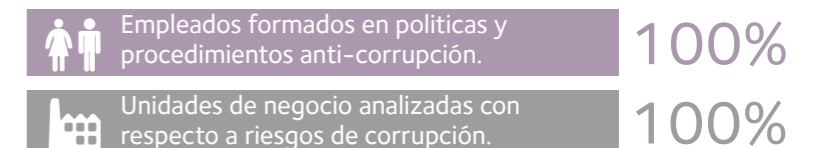
En 2013 nace el proyecto para la política de privacidad de la información personal el cuál se encuentra en proceso de implementación y entrenamiento.



Para hacer realidad en el día a día nuestros valores y buen desempeño, hemos definido un programa de Compliance que incluye la definición de políticas y procedimientos claros, así como la capacitación y certificados de cumplimiento que respaldan su implementación. Hemos destinado un área que se encarga de estos programas; con funciones claras, así como roles y misión de Compliance Officers. Esta área se encarga de supervisar la observancia de los siguientes componentes: Código de Conducta Empresarial, Directrices Anticorrupción, Política de ArcelorMittal sobre denuncias de situaciones ilegales dentro de la Empresa (Whistleblowing – denuncia anónima), Directrices de ArcelorMittal en el caso de las inspecciones sin aviso previo,

El porcentaje de empleados formados en las políticas y procedimientos anti-corrupción de la organización, al 30 de Junio del 2013, fue del 100% de los empleados. El proceso de renovación de la capacitación sucede cada tres años.

El porcentaje de unidades de negocio analizadas con respecto a riesgos relacionados con la corrupción, fue del 100%, representadas por las tres unidades productivas (2 en Lázaro Cárdenas y 1 en Celaya), el Centro de



4.3 Relación con Grupos de Interés

Identificamos las expectativas y prioridades de nuestros grupos de interés, buscamos la colaboración estratégica y realizamos convenios con ejidatarios.

Creemos que este compromiso no sólo es lo correcto, sino que también apoya los objetivos de negocio. Tenemos un procedimiento de acción y una guía operativa en relación a nuestros grupos de interés y todas las operaciones locales tienen que seguirlos. Nuestro enfoque en esta área se actualiza con regularidad para reflejar las perspectivas que evolucionan y nuevas tendencias.

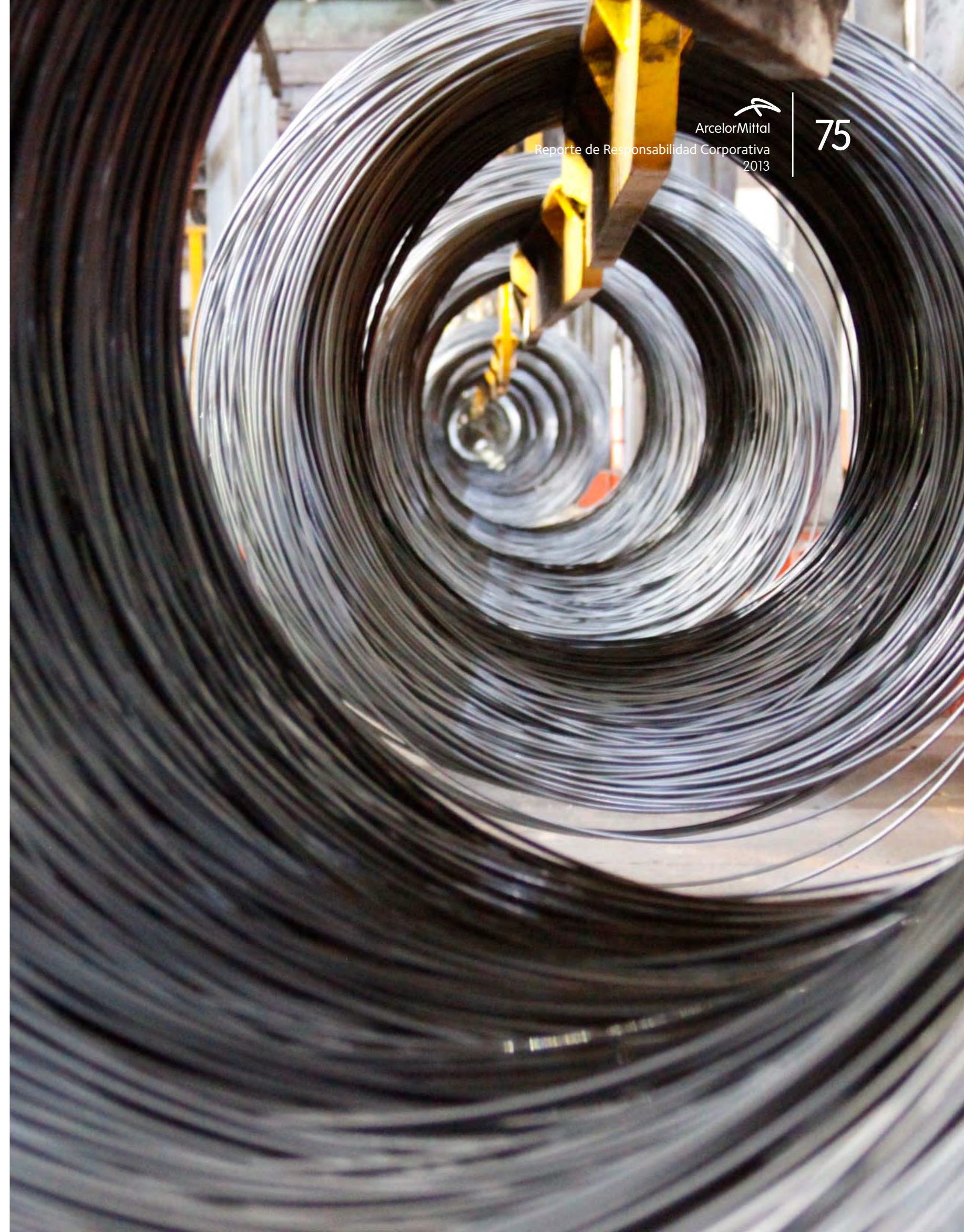
ArcelorMittal se esfuerza para relacionarse de manera estrecha con grupos que dependen de nuestro negocio o que impactan directamente la operación. Dentro del primer grupo se encuentran empleados, proveedores, socios de negocio, clientes y las comunidades que habitan cerca de nuestras locaciones. Los grupos que impactan directamente las operaciones, activos o reputación, incluyen al gobierno, los medios de comunicación y algunos grupos activistas. Finalmente, se encuentran los grupos indirectos como asociaciones civiles con los que trabaja la Fundación, Universidades, Cámaras y Asociaciones Empresariales.

Nuestro enfoque para desarrollar este tipo de relación con los grupos de interés está basado en el entendimiento de lo que estas personas esperan de ArcelorMittal. Esto nos ayuda a determinar prioridades, establecer metas realistas y desarrollar planes que son apropiados a las circunstancias locales. Llevamos a cabo actividades periódicas para definir los temas a trabajar con cada grupo, asignar nuestros recursos de acuerdo con las prioridades e identificar nuevos asuntos para ser integrados en la agenda.

Todas nuestras unidades de negocio se relacionan proactivamente con las comunidades locales y les reportan sus actividades de acuerdo a lo estipulado en el Procedimiento para la relación con grupos de interés. Este es un estándar que se aplica en todas nuestras operaciones en el que se identifican los grupos de interés, aspectos primordiales de atención, así como oportunidades para colaborar en el desarrollo y crecimiento local.

La apertura con los grupos de las comunidades cercanas ha sido uno de nuestros intereses y 2013 no fue la excepción. Ante la presencia de algunos sucesos la respuesta y camino para buscar la resolución ha sido el diálogo. En ocasiones se ha requerido la intervención de una tercera parte para asegurar el avance en el caso.

En el grupo ArcelorMittal, reconocemos que lo que hacemos tiene un impacto en nuestro entorno, entendemos y manejamos ese impacto de una manera responsable, considerando los derechos y prioridades de los demás.



Colaboración estratégica

Durante 2013 participamos activamente en reuniones con Confederaciones, Cámaras y Asociaciones Empresariales, Industriales y Sectoriales para trabajar en conjunto en resolver los grandes retos que enfrentan las comunidades donde operamos y la industria en general. Las organizaciones con que trabajamos en éste año son:

- Consejo Coordinador Empresarial (CCE)
- Confederación Nacional de Cámaras Industriales de los Estados Unidos Mexicanos (Concamin)
- Cámara Nacional de la Industria del Acero (Canacero)
- Cámara Nacional de la Industrial de la Transformación (Canacindra)
- Confederación Patronal de la Republica Mexicana (Coparmex)
- Cámara Minera de México (Camimex)
- Asociación de Industriales del Estado Michoacán (AIEMAC)
- Consejo Ejecutivo de Empresas Globales

Colaboración con Ejidatarios

Miembros del ejido Melchor Ocampo hicieron un reclamo con respecto a que las instalaciones de ArcelorMittal ocupan una zona no incluida en el decreto

expropiatorio de 1973, considerándolo como tierra de uso común del ejido. En aquella época, el levantamiento topográfico se realizaba con coordenadas locales, no coordenadas UTC, que son más exactas; lo que dio lugar a la inquietud de los ejidatarios. En 2007, los ejidatarios interpusieron una demanda. ArcelorMittal colaboró con las autoridades y acatará la sentencia dictada por el Tribunal Agrario. Continuaremos colaborando con lo que el proceso amerite.

Derivado de una contingencia con el ferrocarril de ArcelorMittal que pasa por el ejido El Limoncito, representantes de la empresa se reunieron con ejidatarios para atender la situación, en la cual se acordó que un perito especializado evaluaría la existencia de impacto ambiental, con el compromiso de indemnizar en caso de haber responsabilidad. El resultado del estudio ambiental realizado por el especialista, reconocido por la autoridad ambiental de México, fue que no existió daño a las tierras ejidales. Durante el proceso se contó con la mediación de representantes del gobierno de la localidad y del estado de Michoacán. Este ejercicio de diálogo

promueve la transparencia y respeto entre nuestras comunidades.

En 2013, otro motivo de charlas constantes con las comunidades de Playa Azul, Acapulcan y El Habillal, asentadas en las márgenes del Río Acapulcan en Lázaro Cárdenas, fue su inquietud con respecto a que nuestra operación estuviera vinculada con los desbordamientos que el río presenta en época de lluvias. Sostuvimos conversaciones con representantes de estas comunidades donde participaron funcionarios de dependencias gubernamentales, tales como la Comisión Nacional del Agua (CONAGUA), Secretaría de Desarrollo Rural (SEDRO), regidores municipales, Presidencia Municipal y Secretaria de Gobierno del Estado, con el objeto de explicar a la comunidad nuestros procesos de operación, gestión y manejo del agua dentro de la mina, y que tuvieran conocimiento de los certificados y documentos que muestran nuestro cumplimiento con todas las normas ambientales. Asimismo, ha sido un foro para hablar sobre proyectos relativos a la prevención de futuros desbordamientos con los tres niveles de gobierno.



4.4 Derechos humanos

Capacitación al 100% del personal en Política de Derechos Humanos.

El 100% de los empleados se encuentra capacitado en la Política de Derechos Humanos, la cuál está basada en la Declaración Universal de los Derechos Humanos proclamada por la Organización de las Naciones Unidas (ONU), la Declaración relativa a los Principios y Derechos Fundamentales en el trabajo de la Organización Internacional del Trabajo (OIT) y el Pacto Mundial de Naciones Unidas. También se llevó a cabo un reentrenamiento en el código de conducta empresarial.

El enfoque para el despliegue de la capacitación comienza con la preparación de los entrenadores por parte del gerente jurídico; ellos, a su vez, capacitan a sus compañeros. También se desarrolló un curso virtual con los contenidos introductorios. Esto se complementó con talleres y sesiones presenciales a todo el personal.

Cabe mencionar que la Política de Derechos Humanos de ArcelorMittal complementa y reúne aspectos de otras políticas y normas del Grupo, como el Código de conducta empresarial, las políticas de salud y seguridad, medio ambiente y recursos humanos, así como los lineamientos de anticorrupción.

Dentro de este reporte, se informa que no se tuvo ningún incidente de discriminación y por lo tanto, no hubo necesidad de tomar tampoco ningún tipo de medidas.

En cuanto a la libertad de asociación y convenios colectivos, se respeta totalmente el derecho de asociación y negociación colectiva tanto de trabajadores como de proveedores. Se cuenta con Contrato colectivo de trabajo con el Sindicato Nacional de Trabajadores Mineros, Metalúrgicos, Siderúrgicos y Similares de la República Mexicana.



4.5 Abastecimiento Responsable

La mayoría de nuestros proveedores han aceptado nuestro Código de Abastecimiento Responsable, además se creó un Centro de Excelencia en la organización de abastecimiento.

Creemos que al incorporar consideraciones sociales, éticas y ambientales a nuestras decisiones de abastecimiento podemos hacer una contribución positiva a nuestra sociedad y a nuestro planeta, así como contribuir a la sustentabilidad del acero. Por esta razón, promovemos las prácticas sustentables de negocios mediante las siguientes actividades y programas:

1. La distribución a nuestros proveedores de nuestro Código de Abastecimiento Responsable, el cual ha sido aceptado por la mayoría o bien cuentan con un programa similar.
2. La creación de un Centro de Excelencia en la organización del abasto, cuyo objetivo es el monitoreo constante de los proveedores globales con respecto a su desempeño en aspectos de abastecimiento responsable. Una de las actividades importante de este centro consiste en la aplicación de la Política de Derechos Humanos y los principios éticos.



3. También se lanzó un entrenamiento en línea para nuestros compradores para mostrar el significado del abastecimiento responsable y la aplicación de estos principios en su actividad diaria.

Como parte de las acciones de abastecimiento responsable, realizamos el Programa de Desarrollo de Proveedores, cuyo objetivo es impulsar la eficiencia mediante el diseño y gestión de una capacitación y consultoría personalizada, al final de la cual se obtiene una certificación, dando como resultado la consolidación de las relaciones estratégicas y el incremento de la competitividad de ArcelorMittal con sus proveedores.

Este programa se lanzó en conjunto con el Instituto Tecnológico y de Estudios Superiores de Monterrey (ITESM) y consta de 3 fases:

1. Una fase de capacitación en la que se dictan 32 horas en temas de planeación estratégica, control de inventarios y cadena de suministro, administración, finanzas, costos y seguridad industrial. Esta

capacitación es colectiva y también se realiza un diagnóstico que sirve de base para la siguiente fase de consultoría.

2. La fase de consultoría que también consta de 32 horas sobre los mismos temas, y
3. Una fase de certificación en la que las empresas deben concluir satisfactoriamente las fases anteriores y así obtener el certificado emitido por ArcelorMittal y el ITESM. La certificación tiene una vigencia anual.



Programa Desarrollo de Proveedores

Impulsamos la eficiencia de nuestros proveedores, con capacitación, consultoría y certificación.

Capacitación

La capacitación es colectiva, agrupando a las empresas de acuerdo a sus especialidades e intereses, concluyendo con un diagnóstico que permita formular el esquema a seguir en la etapa de consultoría.

32 horas

Consultoría

La consultoría es especializada diseñada en torno a las necesidades de cada empresa participante, partiendo del diagnóstico definido en la etapa de capacitación.

32 horas

Certificación

Las empresas son certificadas toda vez que hayan sido cubiertos satisfactoriamente los programas de capacitación y consultoría y se observe que la empresa cumple con los requisitos establecidos por AM. Se emite un dictamen de parte del consultor para cada empresa.

Este proyecto inició el 22 de noviembre del 2013 y se prevé que el plan de implantación esté listo el 1 de mayo de 2014.

Este programa se realizará considerando fondos de la Secretaría de Economía por 4,726,520 pesos, los cuales serán pagados al Tecnológico de Monterrey.

Este apoyo permitirá reducir el costo que tendrán que pagar los participantes del programa.

La capacitación y la consultoría atenderán los siguientes temas:

	Horas de Capacitación	Horas de Consultoría	Suma =
Planeación estratégica y finanzas	8	8	16
Cadena de suministros	8	8	16
Control de inventarios	8	8	16
Seguridad industrial	8	8	16
Suma =	32	32	64

5 Nuestro Acero



Orgullosamente, ArcelorMittal es uno de los mayores productores de acero en México y América. En 2013 embarcamos 6.52 millones de toneladas de mineral de hierro, alcanzando así una producción de 3.9 millones de toneladas de acero crudo, de los cuales, 1.64 millones corresponden a productos largos y 2.26 millones a productos planos. A su vez, 3.8 millones de toneladas fueron embarcadas durante este año entre planos y largos. Los productos que elaboramos en México abastecen a los segmentos de construcción, automotriz y manufactura principalmente. Nuestro proceso inicia con la minería, que alimenta la producción del acero y finaliza con la entrega de productos semiterminados, que son transformados y utilizados por los segmentos anteriormente mencionados, por lo que invertimos constantemente en investigación, sistemas de calidad, seguridad y eco eficiencia.

5.1 > Nuestros Productos

Seguimos trabajando en la mejora continua de la calidad de nuestros productos.

5.2 > Satisfacción del Cliente

Para la medición de la satisfacción de clientes aplicamos dos tipos de encuestas. Una exclusiva para los Clientes RED (RED de distribución Exclusiva ArcelorMittal) y otra para los clientes que representan el 80% del volumen de la venta nacional.



5.1 Nuestros Productos

Seguimos trabajando en la mejora continua de la calidad de nuestros productos.

Nos aseguramos de la calidad de nuestros productos a través del cumplimiento de normas y estándares tanto nacionales como internacionales. Desde la norma ISO 9000, así como las normas específicas de los diferentes productos, como por ejemplo, en producción de varilla, alambres y perfiles, se cumple con las normas de producto NMX-B-506-CANACERO-2011 (actualización de la norma NMX-C-407-ONNCCE-2001), NMX-B-457-CANACERO-2013, ASTM A 615 2009 y ASTM A 706 2009; así como nuestra política y objetivos de calidad.

Contamos con todo un proceso de atención de quejas, estadísticas y encuestas de satisfacción. Nuestra certificación de productos y controles nos permiten garantizar la calidad de productos en caso contrario se bonifica aquel producto que llegará a presentar defectos, apoyados bajo un seguimiento constante y una nueva zonificación de ventas.

En 2013, el PIB en México tuvo un crecimiento de 1.2% debido a una evolución del gasto público menor al esperado. Este crecimiento menor que el previsto para la economía estadounidense, fue un obstáculo para la recuperación del sector de la construcción y vivienda, así como para el resto de las actividades productivas del país.

Este conjunto de factores provocó un crecimiento por debajo de las expectativas originales de un 3.6% anual. Uno de los sectores más afectados, como se mencionó anteriormente, fue el de la construcción, lo que representó un reto importante especialmente para el segmento de Largos, mismo que tuvo que explorar diferentes opciones de suministro como el segmento de exportaciones.

En el caso de productos planos nuestros clientes son molinos que se ubican principalmente en Norteamérica. Adicionalmente, atendemos a nuestros clientes de largos a través de una red de distribución, ventas a distribuidores independientes así como compañías constructoras y trefiladoras de acero tanto en México como en Latinoamérica.

Somos una empresa que promueve la competencia justa, por lo que cuidamos no abordar clientes que sabemos son exclusivos de la competencia. Para nuestros precios el indicador Import Parity Price (IPP) es prácticamente 0%, y en cuanto al servicio al cliente, llevamos un registro y monitoreo del indicador de entregas completas a tiempo On Time in Full Delivery (OTIF).

Sobre nuestros productos también es importante destacar que su proceso de elaboración se apeg a nuestro sistema de gestión ambiental, por lo que cuidamos que se tomen las mermas.



5.2 Satisfacción del Cliente

Para la medición de la satisfacción de clientes aplicamos dos tipos de encuestas. Una exclusiva para los Clientes RED (RED de distribución Exclusiva ArcelorMittal) y otra para los clientes que representan el 80% del volumen de la venta nacional.

Captamos la satisfacción dentro de RED para identificar principales fortalezas y áreas de oportunidad.

A fin de tomar mejores y oportunas decisiones, en 2013 se llevó a cabo la segunda encuesta de satisfacción. Los resultados ayudaron a conocer el nivel de necesidades de los clientes dentro de la Red de Distribuidores de ArcelorMittal México.

Por parte de nuestros clientes, pretendemos conocer más sobre:

1. Principales elementos que determinan un buen nivel de satisfacción con un proveedor de Aceros y los principales problemas encontrados en ArcelorMittal
2. Nivel de importancia en elementos específicos de la calidad general de los materiales
3. Disponibilidad de los productos deseados y su flexibilidad para hacer cambios antes de la entrega
4. La actitud del personal que lo atiende y la frecuencia de contacto con ArcelorMittal
5. Frecuencia de las reuniones, cliente y proveedor, el dinamismo de las reuniones y la ubicación de las reuniones
6. La frecuencia con la que se comunican con el ejecutivo de ventas y la habilidad para solucionar las necesidades del cliente
7. La posibilidad de obtener abasto preferente (Almacén Exclusivo) y obtener descuentos por cumplimiento de objetivos (Rebate)
8. Satisfacción general y nivel de lealtad
9. Comparación con otras empresas similares a la nuestra
10. Evaluación antes y después de ser distribuidor autorizado.

En 2012 la RED estaba conformada por 34 distribuidores. En 2013 tuvimos aproximadamente 55 distribuidores de los cuales el 93% contestó la encuesta. Todos los temas evaluados presentaron mejoras. Particularmente, aquellos que fueron marcados en 2012 como críticos, contaron con acciones correctivas implementadas a lo largo del año. Particularmente la logística fue calificada en los más altos niveles, así como la Distribución Exclusiva, lo que evidencia la buena percepción de la mejora continua ofrecida a nuestros principales clientes.

Para mantener el equilibrio en los mercados que atienden los miembros de la RED; se implementa un plan de expansión ordenada, es decir, se diseñó un mecanismo que considera las variables del mercado, participación y concentración de cuentas, para definir su distribución ideal para asegurar respeto en las zonas de influencia de cada cliente.

Encuestas del Sistema de Gestión de Calidad.

De acuerdo con lo establecido en el Sistema de Gestión de calidad aplicamos encuestas semestrales para obtener información de entrada, necesaria y de alta relevancia para mejorar nuestros procesos.

En la última encuesta participaron clientes que representan el 80% de nuestros embarques de productos largos en el mercado nacional. La evaluación se aplicó a 106 clientes evaluando a comparadores que nos ayudan a medir nuestro desempeño con los competidores.

Los resultados de los conceptos evaluados arrojaron valores superiores a los establecidos como meta. Se mejoró respecto a la encuesta anterior en confiabilidad en la documentación, en calidad del producto, en servicio de ventas y solución a quejas y en reclamaciones así como en el benchmarking comparativo.

Durante 2014 estaremos desarrollando un plan de acción con los resultados de esta evaluación. De acuerdo al análisis comparativo de las encuestas 2012 y 2013, el plan incluirá acciones correctivas para revisar los aspectos con menor índice de satisfacción, acciones preventivas para los aspectos que fueron evaluados igual y acciones de mejora para los que dieron como resultado un índice de satisfacción que superó el recuento anterior.

Todo será documentado en nuestro sistema de gestión de calidad SSSMAC, el cual nos ayudará a dar seguimiento al plan y facilitará que sea auditable tanto interna como externamente.



Para consultar este reporte en línea visitar:

<http://corporate.arcelormittal.com/corporate-responsability/reporting-and-assurance/our-reports/2013>

ArcelorMittal México

Av. Fco. J. Múgica No. 1B,
Lázaro Cárdenas, Michoacán,
México. CP 60950

T +52 753 533 1948
+52 753 533 2325

Asuntos Corporativos

María Fernanda Vázquez
mariafernanda.vazquez@arcelormittal.com

Rebeca Araya
rebeca.araya@arcelormittal.com

Fotografías:
Krishian Serrato
Rubén Adame Aragón