

# Informe de Sostenibilidad 2024





# Contenido



Acerca de este Informe	3
Mensaje del Director Ejecutivo	4
ArcelorMittal en México	5
<b>01</b> Capítulo 1: Personas Desempeño Social	6
Seguridad y Salud - Construyendo un entorno laboral seguro para todos	7
Prácticas Laborales - Las personas, motor del desarrollo sostenible	10
Comunidades - Construyendo conexiones más sólidas con nuestras comunidades	14
<b>02</b> Capítulo 2: Medio Ambiente Desempeño Ambiental	18
<b>03</b> Capítulo 3: Gobernanza Desempeño Gobernanza	28
Cadena de Suministro - Promoviendo la Integridad en Nuestra Cadena de Valor	29
Gobernanza - Nuestra gobernanza corporativa	32
<b>04</b> Capítulo 4: Anexos	34



# Acerca de este Informe



El Informe de Sostenibilidad 2024 de ArcelorMittal México refleja nuestro compromiso con la transparencia y la rendición de cuentas en materia ambiental, social y de gobernanza (ESG). Este documento ha sido elaborado conforme a los más altos estándares internacionales de reporte, consolidando la información de desempeño anual de nuestras operaciones en el país.

## Período y Alcance

Este informe cubre el periodo comprendido entre el 1 de enero y el 31 de diciembre de 2024, e incluye las operaciones de ArcelorMittal México abarcando en general:

- Complejo siderúrgico en Lázaro Cárdenas, Michoacán.
- Operaciones mineras en Las Truchas (Michoacán) y Peña Colorada (Colima).
- Centros de distribución en Michoacán, Guanajuato, Sonora, Estado de México y Nuevo León.
- Infraestructura logística portuaria en Lázaro Cárdenas, Guaymas y Manzanillo.

## Marcos de Reporte

El informe se elaboró en conformidad con los siguientes marcos internacionales de sostenibilidad:



### GRI Standards 2021

Se aplicaron los principios de calidad y contenido de la Global Reporting Initiative, asegurando precisión, equilibrio, claridad, comparabilidad y confiabilidad de la información.



### SASB Standards

Alineado con los estándares del Sustainability Accounting Standards Board para la industria del hierro y el acero (EM-IS), aportando métricas sectoriales relevantes.



### IFRS Sustainability Disclosure Standards

Integra los principios de IFRS S1 (Requerimientos Generales) e IFRS S2 (Divulgaciones Relacionadas con el Clima) del International Sustainability Standards Board (ISSB).

## Otros Marcos de Referencia

- Principios Rectores de las Naciones Unidas sobre Empresas y Derechos Humanos (UNGPs)
- ISO 45001 e ISO 14001: gestión de seguridad, salud y medio ambiente
- ResponsibleSteel®: estándar global para la industria siderúrgica
- Towards Sustainable Mining (TSM): programa de desempeño minero responsable
- Objetivos de Desarrollo Sostenible (ODS) de la ONU

## Contexto Operacional 2024

Durante 2024, nuestras operaciones en Lázaro Cárdenas experimentaron una paralización de 56 días (mayo-julio) debido a un bloqueo laboral. Tras alcanzar un acuerdo satisfactorio con el sindicato, se reanudaron las operaciones y se implementaron medidas para fortalecer la estabilidad y continuidad productiva. Este contexto es relevante para la interpretación de algunos indicadores operativos del año.

## Contacto e Información

El Informe de Sostenibilidad 2024 de ArcelorMittal México está disponible en:



Página web  
[mexico.arcelormittal.com](https://mexico.arcelormittal.com)

ArcelorMittal México  
Complejo Siderúrgico Lázaro Cárdenas  
Lázaro Cárdenas, Michoacán, México



Contacto  
<https://mexico.arcelormittal.com/contacto/>

Fecha de publicación: Enero 2025

Frecuencia: Anual

**"Aceros más inteligentes  
para las personas  
y el planeta"**  
- ArcelorMittal México



# Mensaje del Director Ejecutivo

## Informe de Sostenibilidad 2024

### Estimados grupos de interés

Me complace presentarles el Informe de Sostenibilidad 2024 de ArcelorMittal México, un ejercicio que nos permite reflexionar sobre lo que hemos logrado, los desafíos que enfrentamos y, sobre todo, la dirección que elegimos seguir como empresa comprometida con las personas, el planeta y la prosperidad compartida.

El 2024 fue un año de retos y aprendizajes. Vivimos momentos que pusieron a prueba nuestra resiliencia y reafirmaron el valor de nuestra gente, nuestra cultura y nuestra capacidad de adaptación. A pesar de las circunstancias, cerramos el año con resultados que nos llenan de orgullo y nos impulsan a seguir avanzando hacia una industria del acero más segura, eficiente y sostenible.

### Personas: el corazón de nuestra operación

En ArcelorMittal México, sabemos que el verdadero motor de nuestro progreso son las personas. Durante 2024 reafirmamos nuestro compromiso con su seguridad y bienestar, alcanzando cero fatalidades en nuestras operaciones. Cada mejora, cada medida preventiva, tiene un sentido profundo: que todos regresen a casa seguros al final de la jornada.

Fortalecimos también nuestra apuesta por el desarrollo del talento, con más de 890,000 horas de capacitación y la consolidación de nuestra

ArcelorMittal University como espacio de aprendizaje continuo. Seguimos impulsando el liderazgo inclusivo: hoy, las mujeres representan **14,88%** de nuestras posiciones de gestión y **21%** de nuestra línea de sucesión, cifras que reflejan un cambio real hacia una cultura más diversa y equitativa.

Además, nuestra relación con las comunidades se hizo más cercana. Invertimos **26.4 millones de dólares** en proyectos sociales que beneficiaron a más de **55,000 personas**, fortaleciendo la educación, la salud y el desarrollo comunitario. Nos llena de orgullo haber atendido el **100% de los agravios reportados**, porque detrás de cada caso hay un diálogo, una historia y una oportunidad de construir confianza.

### Planeta: avanzar con responsabilidad

Nuestro compromiso ambiental se refleja en resultados concretos. Redujimos nuestra huella de carbono en **32,39%** respecto a 2023, una cifra validada por la ANCE, que confirma que vamos en el camino correcto hacia la descarbonización. También disminuimos de manera significativa nuestras emisiones atmosféricas y fortalecimos la eficiencia energética con proyectos como la modernización a iluminación LED, que evitó la emisión de **1,319 toneladas de CO<sub>2</sub>**.

En materia de economía circular, logramos reutilizar **44,53%** de nuestros residuos como subproductos, reduciendo así el consumo de recursos naturales y los impactos ambientales. Estos avances son fruto de una visión que combina innovación, tecnología y responsabilidad.

### Gobernanza: integridad en cada acción

La sostenibilidad solo es posible si se construye sobre cimientos de integridad. Por ello, en 2024 reforzamos nuestro marco ético y de cumplimiento. **Actualizamos 2,380 contratos con cláusulas de sostenibilidad**, asegurando que toda nuestra cadena de valor comparta los mismos principios de respeto, transparencia y responsabilidad.

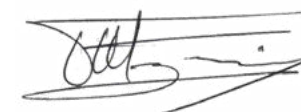
El **87,97%** de nuestros colaboradores completó la formación en el Código de Conducta, fortaleciendo la cultura del cumplimiento que distingue a nuestra organización. Y seguimos impulsando la formación en Derechos Humanos, convencidos de que la ética empresarial también se refleja en cómo cuidamos a las personas y al entorno.

### Mirando hacia el futuro

El camino de la sostenibilidad es continuo y desafiante, pero también profundamente inspirador. Para 2025 nos hemos propuesto seguir avanzando en seguridad, equidad, innovación ambiental y fortalecimiento comunitario. **Nuestro propósito permanece claro: crear aceros más inteligentes para las personas y el planeta.**

Agradezco a todos nuestros colaboradores por su compromiso, a nuestros clientes y proveedores por su confianza, y a las comunidades por permitirnos ser parte de su desarrollo. Cada paso que damos, lo hacemos con la convicción de que una industria fuerte y responsable puede ser una fuerza positiva para México y para el mundo.

Con respeto y compromiso,



**Victor M. Cairo**  
CEO - ArcelorMittal México





# ArcelorMittal en México

## Acerca de ArcelorMittal México

ArcelorMittal México forma parte de ArcelorMittal, la empresa siderúrgica y minera líder mundial, con presencia en 60 países y operaciones de fabricación de acero primario en 15 naciones. En 2024, el Grupo generó ingresos por 62.4 mil millones de dólares, con una producción de 57.9 millones de toneladas métricas de acero crudo y 42.4 millones de toneladas de mineral de hierro.

Como el mayor productor de acero en Europa y uno de los más importantes de América, ArcelorMittal mantiene un firme compromiso con la innovación, la sostenibilidad y el desarrollo de aceros más inteligentes que contribuyen a construir un mundo mejor.

En México, ArcelorMittal es la siderúrgica líder nacional, con una trayectoria que se remonta a 1976, cuando nació su principal operación como empresa pública bajo el nombre Siderúrgica Lázaro Cárdenas – Las Truchas (Sicartsa). A través de distintas etapas de transformación –la privatización en 1992, la integración con Ispat International, la fusión en 2005 que dio origen a Mittal Steel y, posteriormente, la creación de ArcelorMittal en 2006 mediante la unión con Arcelor– la compañía ha consolidado su posición como motor de la industria siderúrgica mexicana.

## Nuestras Operaciones en México

### Operaciones Siderúrgicas

Nuestra principal operación manufacturera se ubica en Lázaro Cárdenas, Michoacán, en un complejo industrial de casi 1,000 hectáreas sobre la costa del Pacífico mexicano. Esta ubicación estratégica nos brinda acceso privilegiado a rutas marítimas, ferroviarias y terrestres, facilitando el abastecimiento de materias primas y la distribución eficiente de nuestros productos.

El complejo de Lázaro Cárdenas representa la planta siderúrgica más grande del país, con una capacidad de producción anual de 6.4 millones de toneladas. Opera con tecnologías que incluyen:



Alto horno (BF) con capacidad de 2.4 millones de toneladas de acero líquido al año



Hierro de reducción directa (DRI)



Hornos de arco eléctrico (EAF)



Hornos básicos de oxígeno (BOF)



Máquinas de colada continua

En 2021, alcanzamos un hito histórico con la inauguración del Laminador de Rollo en Caliente (HSM), resultado de una inversión de mil millones de dólares. Esta moderna instalación, que inició operaciones comerciales en diciembre de 2021, incrementó nuestra capacidad en 2.5 millones de toneladas adicionales anuales, alcanzando así una producción total aproximada de 5.3 millones de toneladas de acero laminado en caliente.

El HSM cuenta con tecnología de última generación que permite fabricar rollos con los más altos estándares de calidad, planitud y eficiencia energética.

### Operaciones Mineras

ArcelorMittal México mantiene una cadena de valor integrada, que incluye la extracción y el procesamiento de mineral de hierro.

Nuestra principal operación minera es la Mina Las Truchas, ubicada a 27 kilómetros al noroeste de Lázaro Cárdenas, Michoacán, operada al 100% por ArcelorMittal. Esta mina de magnetita y hematita a cielo abierto produce concentrado de mineral de hierro, que se transporta mediante un ferroaducto directamente hasta nuestra planta siderúrgica.

Además, participamos en Peña Colorada (Colima), una operación conjunta (50/50) con Ternium. Este complejo incluye una mina a cielo abierto, una planta concentradora y dos líneas de peletización, ubicadas a unos 60 kilómetros al noreste del puerto de Manzanillo.

## Compromiso con México

Con más de cuatro décadas de historia, ArcelorMittal México impulsa el desarrollo industrial y económico del país, generando miles de empleos directos e indirectos y contribuyendo al bienestar de las comunidades donde opera. Desde Lázaro Cárdenas, continuamos trabajando por una siderurgia más innovadora, eficiente y sostenible, guiada por la visión global del Grupo:

**“Construir un mundo mejor con aceros más inteligentes.”**

# Nuestro desempeño en 2024



**49 años en México**

Inauguración de planta  
4 de nov, 1976



Mayor empleador del estado  
de Michoacán



**~50,000**

Empleos indirectos



**Principales operaciones  
y mercados clave:**

Minas, productos planos y largos



**26,4 MDP**

invertidos en la comunidad en 2024



Mayor consumidor de gas  
natural y energía eléctrica  
en el país



**2,542,927 MT**

de acero crudo producido en 2024



**Minería: 1,4 MT**

de concentrado  
de mineral de hierro



Reserva Ecológica  
de **264** hectáreas con  
**30,000** especies



**13 años**

consecutivos de ser una empresa  
socialmente responsable



Capacidad de producción de  
**6 millones** de toneladas de  
acero crudo



# 01 Personas Desempeño Social

En ArcelorMittal México, las personas representan parte fundamental de nuestra estrategia empresarial y el principal motor para alcanzar un crecimiento sostenible, tanto al interior de la organización como en las comunidades donde operamos.

La seguridad es nuestro valor fundamental y máxima prioridad. Mantenemos como objetivo principal alcanzar cero fatalidades y cero lesiones, porque cada uno de nuestros empleados merece regresar a casa sano y salvo cada día.

Nuestra estrategia de personas busca fortalecer el talento, fomentar una cultura centrada en las personas y promover el rendimiento sostenible. Reconocemos que el desarrollo sostenible solo es posible mediante la colaboración con nuestras comunidades, construyendo relaciones de confianza basadas en el diálogo, la transparencia y el beneficio mutuo.





# Construyendo un entorno laboral seguro para todos

Para ArcelorMittal México es fundamental que todos nuestros colaboradores gocen de un entorno laboral seguro, siendo esto uno de nuestros valores centrales.

Por eso uno de nuestros objetivos principales es obtener una tasa de cero fatalidades y cero lesiones, reflejando así nuestro compromiso continuo con la prevención, el fortalecimiento de la cultura de seguridad y la mejora constante de los estándares operativos.

La estrategia de seguridad se centró en consolidar un enfoque preventivo, promover la participación activa de los colaboradores y contratistas, y asegurar la alineación con los lineamientos corporativos. Gracias a este esfuerzo colectivo, se avanzó en la gestión de riesgos, en la identificación de condiciones inseguras y en el fortalecimiento de la disciplina operativa. **Esto resultó en la mejora de las condiciones de seguridad de nuestros 6373 empleados, siendo ellos nuestra prioridad.**



## Nuestro desempeño en 2024

### Consolidando una cultura de prevención y mejora continua

#### Adopción e implementación de las "10 Reglas de Oro"

En 2024 se implementaron acciones clave orientadas a reforzar la gestión de seguridad y prevenir incidentes graves. Entre ellas, destaca la alineación e implementación de la certificación de las "10 Reglas de Oro que Salvan Vidas", dirigidas tanto al personal interno como al personal contratista, siendo un hito para la seguridad de todos nuestros colaboradores. Estas reglas fueron difundidas en todos los niveles de la organización y adoptadas como principio fundamental para prevenir incidentes graves o fatales. Su

implementación fue acompañada de procesos de formación y evaluación continua, dando resultados tangibles que permitieron consolidar comportamientos seguros y generar una base común de conocimiento en todos los niveles de la organización.

#### Prevenir para cuidar, nuestro enfoque en seguridad

Durante 2024, la organización enfrentó diversos retos en materia de seguridad. Tras lamentablemente registrarse una fatalidad en 2023, se implementaron medidas integrales que permitieron mantener

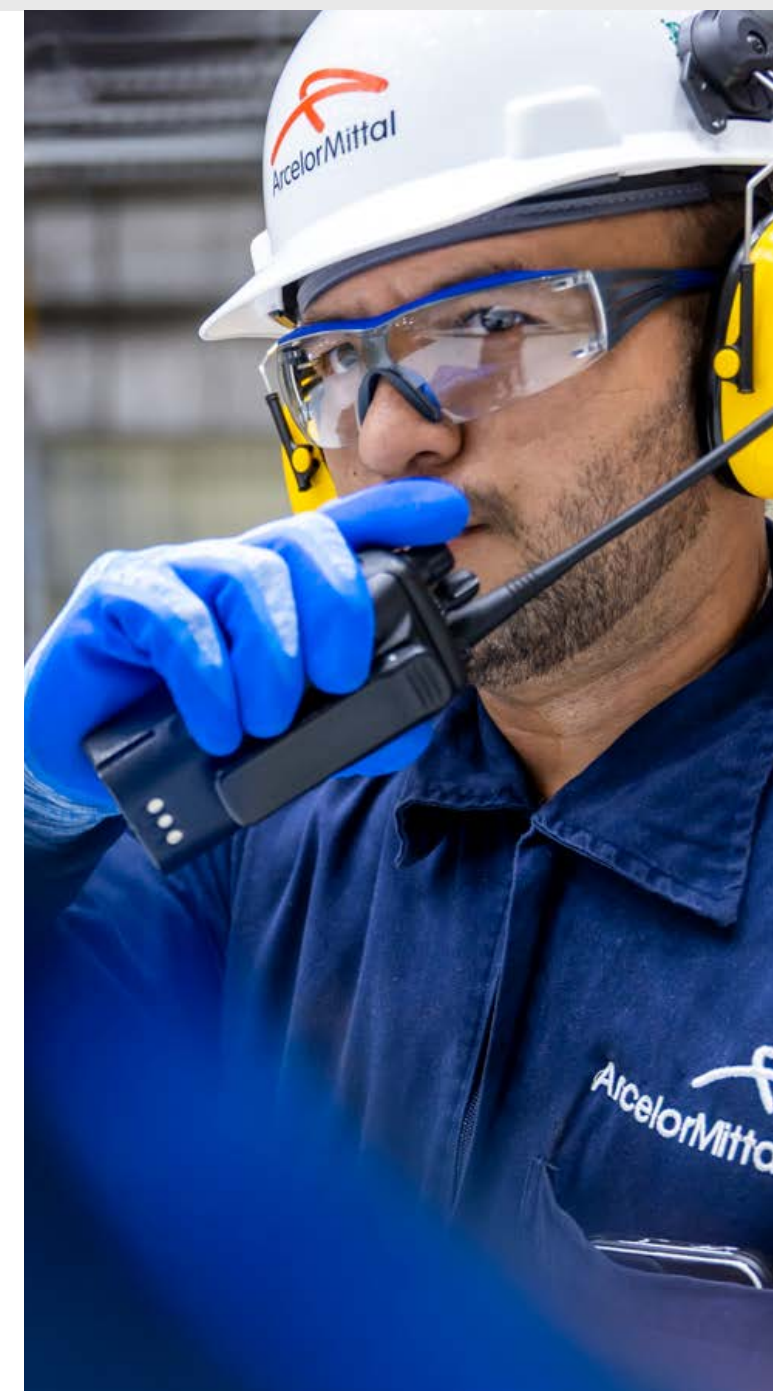
cero fatalidades durante 2024. Esto refleja nuestro compromiso con la seguridad de nuestros colaboradores.

Dicha métrica es el resultado del enfoque proactivo, el cual continuó siendo uno de los pilares del sistema de gestión de seguridad. Este enfoque permitió reducir la exposición a riesgos críticos y generar aprendizajes colectivos orientados a la mejora continua. La identificación temprana de riesgos y la prevención de incidentes se consolidaron mediante programas de observaciones de seguridad, evaluaciones conductuales y comunicación directa en el lugar de trabajo.

Es así como en 2024 se registraron 499 eventos con potenciales lesiones graves y/o fatalidades (SO/PSIF), superando ampliamente los 322 eventos de 2023. Este incremento evidencia un enfoque más preventivo y una mayor capacidad para anticiparse a condiciones inseguras o peligrosas. Cada evento representó una oportunidad de aprendizaje y mejora operativa, evitando potenciales accidentes graves.

En cuanto a la tasa de lesiones con tiempo perdido (LTI), en 2023 se registró un valor de 0,04 con un solo caso de lesión grave, mientras que en 2024 la tasa alcanzó 0,25. Aunque el resultado estuvo un poco por encima de lo planeado, permitió identificar oportunidades de mejora y reforzar los mecanismos de control y seguimiento para prevenir recurrencias.

Pese a los desafíos, los indicadores de frecuencia y severidad se mantuvieron dentro de márgenes controlados, reflejando una tasa estable sin aumentos drásticos y un avance sostenido en la gestión de riesgos críticos. **Los esfuerzos se centraron en fortalecer los mecanismos de supervisión, mejorar la comunicación operativa y consolidar las herramientas de evaluación preventiva.**







## Cero Fatalidades



### Tasa de lesiones registrables (Horas por millón de horas trabajadas)

Tasa	2023	2024
Tasa total de lesiones registrables (total)	2,24	2,13
Tasa total de lesiones registrables (acero)	3,16	2,54
Tasa total de lesiones registrables (minería)	1,39	1,49
Tasa total de lesiones registrables (personal propio)	2,80	2,59
Tasa total de lesiones registrables (contratistas)	1,46	1,48

### El "Comité Central de Seguridad", un espacio para la toma de decisiones fundamentales

Con el objetivo de mejorar la gestión y seguimiento de los temas críticos, durante 2024 se consolidó el "Comité Central de Seguridad", una iniciativa estratégica orientada a fortalecer la gestión de la seguridad a nivel organizacional.

El comité realiza revisiones mensuales con la participación de directores, gerentes y personal operativo. Este espacio se ha convertido en un punto de encuentro para revisar indicadores clave, dar seguimiento a planes de acción y evaluar el estatus de la seguridad en las diferentes operaciones. **Su carácter multidisciplinario permite abordar los temas desde una visión integral, fomentar la colaboración entre áreas y asegurar una toma de decisiones informada.**

### Seguridad para nuestros contratistas

En 2024, aproximadamente el 42% de las "Horas Hombre Trabajadas" (HHT) correspondió a personal contratista, lo que resalta su relevancia en las operaciones. Es por ello que durante el año se implementaron nuevos lineamientos específicos de seguridad, que incluyeron:

- **Entrenamiento obligatorio desde la inducción al área** hasta la inducción específica del sitio de trabajo.
- **Elaboración de interacciones** de seguridad (Safety shop floor interactions).
- **Implementación de una política** de alcohol y drogas.
- **Reuniones diarias y periódicas** para revisar los indicadores de seguridad.

Estas acciones fortalecieron el control operativo, mejoraron la gestión de riesgos y promovieron una cultura de seguridad más robusta y alineada con los estándares organizacionales y requisitos internacionales.

### Logros 2024



1. **Obtención de un 104%** en la ejecución de Layered Evaluations (LE), superando la meta establecida.
2. **Nivel 3 en el programa Top Priority 2023** (Fatality Prevention Audit, FPA) para las áreas de Trabajo en Alturas, Bloqueo y Etiquetado, y Vehículos y Manejo.
3. **Adopción de las "10 Reglas de Oro que Salvan Vidas"** como eje central de la cultura preventiva.
4. **+55% (De 322 a 499)** en identificación de PSIF activos, demostrando una mayor capacidad de prevención.





## Retos 2025



- 1. Comité Central de Seguridad:** Mantener y mejorar su efectividad ampliando la participación del personal operativo en reuniones mensuales para garantizar difusión transversal de iniciativas a todos los niveles.
- 2. Auditorías de Prevención de Fatalidades (FPA)**
  - Alcanzar Nivel 5: Alturas, Bloqueo y Etiquetado, Vehículos y Manejo
  - Elevar a Nivel 3: Vías Férreas, Contratistas, Seguridad Eléctrica, Grúas e Izaje
- 3. Eventos SO/PSIF Proactivos:** Mantener identificación y tratamiento efectivo con planes de acción que generen medidas correctivas sólidas y aprendizajes sostenibles.
- 4. Programa "ACES de Oro":** Retomar a nivel planta para formar colaboradores especializados que apoyen durante mantenimientos mayores.
- 5. Certificación 10 Reglas de Oro:** Asegurar 100% de certificación del personal propio y contratista.
- 6. Entrenamiento para Contratistas:** Implementar modelo sostenible de entrenamiento y certificación para figuras de seguridad en empresas contratistas.

## Conclusión

El desempeño en seguridad durante 2024 refleja un avance tangible hacia una cultura más preventiva, disciplinada y participativa. La ausencia de fatalidades, la mejora en la identificación de riesgos y la consolidación de estructuras como el Comité Central de Seguridad demuestran el compromiso organizacional con la integridad de todas las personas que forman parte de las operaciones.

De cara a 2025, los esfuerzos se orientarán a mantener los logros alcanzados, fortalecer los mecanismos de gestión preventiva y promover la corresponsabilidad en todos los niveles, asegurando que la seguridad continúe siendo un valor esencial y una prioridad estratégica para toda la organización beneficiando a nuestros colaboradores.





# Las personas, motor del desarrollo sostenible

En ArcelorMittal México, las personas representan el eje central de la estrategia empresarial y el principal motor para alcanzar un crecimiento sostenible. Durante 2024, la compañía consolidó avances significativos en la gestión del talento humano, fortaleciendo las condiciones laborales, el desarrollo profesional y la inclusión en todos los niveles de la organización.

Nuestra estrategia de personas, implementada desde 2022, tiene como propósito fortalecer el talento, fomentar una cultura centrada en las personas que priorice la seguridad, e impulsar el rendimiento sostenible. Mantener a los empleados comprometidos, motivados y en constante aprendizaje permite alcanzar un desempeño óptimo y sostenible. En última instancia, esta estrategia respalda la misión central de la empresa: crear "aceros más inteligentes para las personas y el planeta".

La ambición de ArcelorMittal México es consolidarse como un empleador de elección, valorando las perspectivas diversas y las experiencias únicas que cada colaborador aporta al negocio. Presente en más de 60 países, la compañía promueve una cultura inclusiva, basada en el mérito y en la igualdad de oportunidades, que empodera a las personas y garantiza un entorno laboral justo y respetuoso.

## Principios que guían nuestra gestión del talento

La gestión del talento se fundamenta en 5 principios esenciales:



**Seguridad primero:** Objetivo de cero accidentes y lesiones.



**Reconocimiento y empoderamiento:** motivación y desafíos significativos.



**Desarrollo continuo:** capacitación y rutas profesionales claras.



**Trato justo e igualitario:** libre de toda discriminación.



**Respeto a los derechos laborales:** libertad de asociación y negociación colectiva.

Durante 2024, se revisaron y fortalecieron las políticas y prácticas de recursos humanos para seguir construyendo una organización más efectiva, moderna y centrada en las personas. Estos esfuerzos se enfocaron en mejorar la eficiencia organizacional y avanzar en la adopción de nuevas tecnologías, manteniendo siempre el bienestar, la seguridad y el desarrollo del talento como pilares fundamentales de la operación.



### Gestión estratégica del talento presente y futuro

La gestión estratégica del talento fue un eje clave durante 2024. En primer lugar, este año nuestros indicadores de prácticas laborales fueron estables en su mayoría. Frente al número de empleados permanentes, mantenemos una alta cantidad con un total de 6,373 personas, cifra que representa una ligera disminución del 1,1% con relación al año anterior. Esta responde a la eficiencia alcanzada en los procesos de gestión de recursos humanos en nuestras áreas.

Logramos reducir la tasa de rotación gerencial en un 33%, pasando del 0,3% al 0,2%, correspondiendo exclusivamente a salidas voluntarias. Este descenso evidencia la estabilidad de nuestro entorno laboral y el éxito de nuestros programas de desarrollo profesional y fortalecimiento del liderazgo en la retención del talento directivo.

Asimismo, la empresa mantuvo una cobertura del 100% en posiciones críticas con sucesores identificados, asegurando la continuidad operativa y estratégica. Además, el 100% de estos sucesores cuenta con un Plan de Desarrollo Individual (IDP) activo, garantizando su preparación constante y la alineación de competencias con los objetivos corporativos.

### Indicadores de retención

Indicador	2023	2024
Tasa de rotación gerencial	0,3%	0,2%
Posiciones críticas con sucesores	100%	100%
Sucesores con Plan de Desarrollo (IDP)	100%	100%

### Esto significa:

- Entorno laboral estable y compromiso sostenido
- Continuidad operativa y estratégica garantizada
- Preparación constante del talento futuro

Por último, y en relación con la Plataforma de ArcelorMittal University (AMU), contamos con 3,850 horas de capacitación, considerando 5,671 participantes únicos. Esto resultó en un promedio de 5,96 horas por empleado que efectivamente realizó un ingreso a la plataforma.

33%

Reducción de Tasa de Rotación Gerencial.

100%

Posiciones críticas con sucesor y plan de desarrollo.

890,000

Horas totales de capacitación.

3,850

Horas de capacitación AMU.





## Liderazgo inclusivo y fortalecimiento del talento femenino

Durante 2024, se consolidó una estrategia integral de desarrollo humano enfocada en fortalecer el liderazgo, la diversidad y la formación continua en todos los niveles. La compañía avanzó significativamente en la representación femenina en posiciones de liderazgo y cargos de gestión: del 11.88% al 14.88% y alcanzó un 21% de participación de mujeres en el pipeline de sucesión, reflejando un incremento de 5 puntos porcentuales respecto al año anterior.

Estos logros se alcanzaron gracias a iniciativas implementadas con éxito. Entre las más relevantes destaca el programa Mujeres Líderes de Acero, desarrollado en alianza con el Tecnológico de Monterrey, diseñado para promover la participación activa de mujeres en posiciones estratégicas dentro de la organización. En 2024 se alcanzó la cifra récord de 64 participantes, quienes fortalecieron competencias en liderazgo inclusivo, comunicación de impacto y gestión estratégica, aumentando la visibilidad y participación de mujeres en espacios de toma de decisiones.

La metodología Six Sigma –enfocada en mejorar la calidad, eficiencia y rentabilidad de procesos empresariales– generó resultados tangibles en eficiencia, innovación y rentabilidad con la participación de 121 personas en total. Destaca la participación femenina de 32% en el Programa Black Belts y 29% en el Programa Green Belts, lo

que representa un avance hacia una cultura de liderazgo basada en datos, innovación y equidad de oportunidades, demostrando que la excelencia técnica y la diversidad son complementarias.

En cuanto a liderazgo y desarrollo de talento, durante el año se consolidó la ejecución de los Programas de Liderazgo AMU, alcanzando el 100% de los líderes estratégicos de ArcelorMittal México con su correspondiente leadership assessment y plan de desarrollo individual (IDP). Estos planes siguen el principio 70-20-10 e incluyen una hoja de ruta específica para posiciones críticas, asegurando la continuidad operativa y el fortalecimiento de las capacidades de liderazgo en todos los niveles.

Estas acciones reflejan el compromiso de ArcelorMittal México con la igualdad de género, la promoción del talento femenino y la construcción de un entorno de trabajo inclusivo, alineado con los Objetivos de Desarrollo Sostenible 5 (Igualdad de género) y 8 (Trabajo decente y crecimiento económico).

**14.88%** De representación femenina en puestos de liderazgo.

**21%** De mujeres en pipeline de sucesión.

**64** Participantes en programa Mujeres Líderes de Acero (cifra récord).

**121** Participantes en el programa Six Sigma, participación femenina de 32% mujeres en Black Belts y 29% mujeres en Green Belts.

## Relaciones laborales responsables y comunicación ética

### Fortalecimiento del diálogo social y la negociación colectiva

La cobertura de empleados bajo convenios colectivos aumentó de 66% a 67% entre 2023 y 2024, resultado del mantenimiento de relaciones laborales sólidas y la actualización del Convenio Laboral de ArcelorMittal México (CLA) suscrito en julio de 2024. Este avance de 1 punto porcentual refleja el compromiso continuo con el diálogo social, la negociación colectiva y el respeto a los derechos laborales en todas las operaciones.

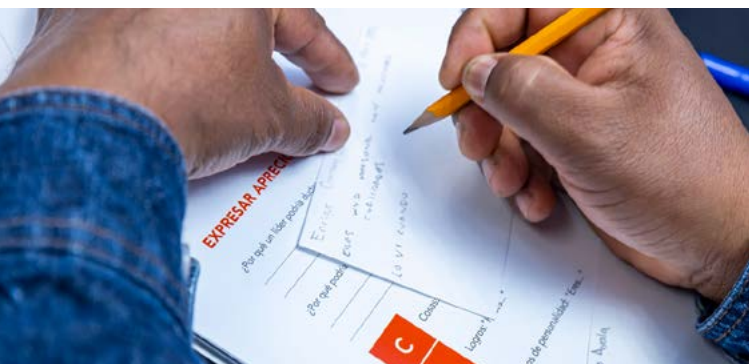
### Desarrollo de liderazgo: Programa Thrive

La participación en programas de desarrollo y liderazgo experimentó un crecimiento significativo. Durante 2024, 29 empleados mexicanos participaron activamente en Thrive, plataforma esencial para la formación continua y el crecimiento profesional, lo que representa un incremento del 81% respecto a los 16 participantes de 2023. Este crecimiento refleja el compromiso de la empresa con el impulso del talento interno y la preparación de equipos para asumir desafíos nacionales e internacionales.

**67%** De cobertura Convenios Colectivos

Actualización del CLA en julio 2024

Programa Thrive: Crecimiento de un 81% frente a 2023 con un total de 29 empleados mexicanos





## Conclusión

Durante 2024, la empresa reafirmó su compromiso con el bienestar, la estabilidad y el desarrollo integral de sus colaboradores, consolidando una gestión laboral centrada en las personas como eje de su estrategia empresarial y de sostenibilidad. Los avances en liderazgo inclusivo, participación femenina, desarrollo profesional y comunicación ética evidencian una cultura organizacional que valora la diversidad, promueve la equidad y fomenta la transparencia como pilares del crecimiento sostenible. Programas como Mujeres Líderes de Acero, Thrive y Speak Up+ impulsaron la formación continua, el liderazgo responsable y el diálogo abierto en todos los niveles organizacionales.

## Retos 2025

De cara a 2025, la compañía fortalecerá su estrategia de personas enfocándose en los siguientes retos:



- **Promoción del liderazgo diverso:** impulsar la participación de talento en todas sus dimensiones en posiciones estratégicas.
- **Igualdad de oportunidades:** consolidar programas que garanticen equidad en el acceso al desarrollo profesional.
- **Desarrollo de competencias técnicas y digitales:** preparar a los colaboradores para los desafíos de la transformación digital.
- **Fortalecimiento de mecanismos de participación:** consolidar canales de diálogo, denuncia ética y negociación colectiva que aseguren la confianza, la estabilidad y el bienestar de todos los colaboradores.

## Nuestro compromiso

Con estas acciones, ArcelorMittal México reafirma su ambición de ser un empleador de elección y un referente en sostenibilidad laboral. La compañía mantiene su compromiso con un entorno de trabajo seguro, justo e inclusivo, alineado con los Objetivos de Desarrollo Sostenible 5 (Igualdad de género), 8 (Trabajo decente y crecimiento económico) y 16 (Paz, justicia e instituciones sólidas), contribuyendo a un crecimiento económico responsable que pone a las personas en el centro del éxito empresarial.





# Construyendo conexiones más sólidas con nuestras comunidades

Las empresas tienen la responsabilidad de ir más allá de minimizar sus impactos negativos: deben contribuir activamente al bienestar de las comunidades donde operan. Esto implica construir relaciones de confianza basadas en el diálogo, la transparencia, el respeto a los derechos humanos y la búsqueda de beneficio mutuo. La colaboración con las comunidades no solo es un imperativo ético, sino también estratégico, ya que fortalece la licencia social para operar y genera valor compartido que beneficia tanto a las empresas como a las sociedades en las que están insertas.

En ArcelorMittal México reafirmamos nuestro compromiso con el respeto y promoción de los Derechos Humanos y la construcción de relaciones de confianza duraderas con las comunidades donde operamos. Conscientes de que el desarrollo sostenible sólo es posible mediante la colaboración, trabajamos de manera proactiva para prevenir y mitigar impactos sociales negativos, generando resultados positivos y de valor compartido pues somos conscientes que todos, empresa y comunidades, hacemos parte de un mismo entorno.

## Creación de valor

Mantener relaciones sólidas con las comunidades locales constituye un aspecto fundamental tanto ético como estratégico para la continuidad y sostenibilidad de nuestras operaciones. Con base en esta filosofía desarrollamos un enfoque con tres pilares:



1. Participación y diálogo con nuestros vecinos



2. Identificación y desarrollo de oportunidades de beneficio mutuo



3. Respuesta oportuna y transparente a las inquietudes de la comunidad

Este modelo establecido a nivel corporativo y aplicado a la operación en México, ha permitido fortalecer la integración social y avanzar hacia nuestro propósito global de ser un miembro activo y bienvenido en las comunidades donde tenemos presencia.

## Objetivos de Desarrollo Sostenible para ArcelorMittal

Para crear valor sostenible para todas las partes interesadas, debemos ir más allá de la responsabilidad corporativa tradicional. Nuestros resultados de desarrollo sostenible, lanzados en 2015 e inspirados en los 17 Objetivos de Desarrollo Sostenible (ODS) de la ONU, nos impulsan a actuar sobre las necesidades de nuestro negocio y su impacto medioambiental. Este marco nos permite impulsar la acción sostenible y dar seguimiento a nuestro progreso.

## Nuestros 10 Objetivos de Desarrollo Sostenible:

1. Vidas laborales seguras, saludables y de calidad para nuestra gente
2. Productos que impulsan estilos de vida más sostenibles
3. Productos que crean una infraestructura sostenible
4. Uso eficiente de los recursos y altas tasas de reciclaje
5. Uso responsable del agua, el aire y el suelo
6. Uso responsable de la energía que contribuye a un futuro con menos carbono
7. Cadenas de suministro en las que confían nuestros clientes
8. Miembro activo y bienvenido de la comunidad
9. Formación de talento en ciencia e ingeniería para el futuro
10. Nuestra contribución a la sociedad medida, compartida y valorada







## Nuestro desempeño en 2024 Fortaleciendo la confianza y creando valor compartido

### Gestión integrada y alineada con estándares internacionales

La gestión comunitaria se desarrolla de manera coordinada entre las áreas de Desarrollo Sostenible y Relaciones Comunitarias, permitiendo traducir los principios globales en acciones concretas y medibles.

En 2024 se consolidó la implementación de la Política de Derechos Humanos, alineada con los Principios Rectores de las Naciones Unidas sobre Empresas y Derechos Humanos (UNGPs) y las Normas de Desempeño de la IFC. Esta política establece el marco de debida diligencia en materia social y comunitaria, fortaleciendo los mecanismos de prevención, mitigación y reparación.

### Desarrollo de Capacidades en Derechos Humanos y Sostenibilidad

Como parte del fortalecimiento institucional, se realizó un Taller de Derechos Humanos de 2 días desarrollado en colaboración con Climate y DDHH+ que capacitó a 38 colaboradores de áreas clave: Recursos Humanos, Seguridad, Salud y Medio Ambiente, Finanzas, Relaciones Institucionales, Cadena de Suministro y Comercio Exterior.

Este taller abordó la evaluación de riesgos e impactos en Derechos Humanos conforme a los UNGPs, análisis de vulnerabilidad climática y su relación con las comunidades, y la aplicación de herramientas de evaluación de biodiversidad.

### Resultados implementados post-capacitación:

- **Mejora en el mecanismo de agravios:** Se incorporó la identificación del tipo de agravio por naturaleza, clasificación por nivel de criticidad y probabilidad, y procesos de seguimiento estructurados.
- **Evaluación de biodiversidad:** Se realizó diagnóstico mediante plataforma IBAT (Integrated Biodiversity Assessment Tool) sobre las operaciones en la siderúrgica y minas, desarrollando referencias a las capas clave de biodiversidad (Lista roja UICN, Áreas protegidas, Áreas Clave para la Biodiversidad, Alianza para la Extinción Zero) y monitoreo de especies protegidas conforme categorías de riesgo de la IUCN Red List.

Estos esfuerzos demuestran el cumplimiento de ArcelorMittal México con los requisitos de GRI 2-23 (Compromisos de políticas), GRI 413-1 (Participación comunitaria), GRI 2-29 (Enfoque para la participación de stakeholders) y las Normas de Desempeño de la IFC, consolidando las capacidades internas para gestionar los impactos sociales y ambientales de manera responsable y transparente.

### Diagnóstico comunitario integral y participación continua

A finales de 2023 se ejecutó un Diagnóstico Comunitario Integral que se finalizó en 2024, estableciendo una base sólida para identificar las percepciones, expectativas y necesidades de las comunidades aledañas a las operaciones en Lázaro Cárdenas. Este estudio permitirá ajustar de manera gradual nuestra estrategia de inversión comunitaria en las iniciativas actuales, mejorando el impacto en el desarrollo sostenible de la zona.

Una acción relevante derivada de este estudio fue el desarrollo de un proceso de socialización que integró a representantes de los principales grupos de interés internos y externos, tales como: empleados, proveedores, sindicato, comunidades aledañas, sectores salud, educativo y productivo, cámaras empresariales, principales empresas de la zona, y diferentes áreas de gobierno municipal y estatal, entre otros. Esta colaboración permitió profundizar en la comprensión de las problemáticas del entorno, lo que ha fortalecido la relación con las partes presentes y ha sentado las bases para un modelo de participación más sistemático y colaborativo.





## Mecanismo de Atención de Agravios Comunitarios

Con el objetivo de escuchar oportunidades de mejora y generar un instrumento de autorreflexión, implementamos un mecanismo formal de atención comunitaria con un procedimiento estructurado, canales accesibles y un proceso de investigación transparente. Este sistema permite identificar y atender problemáticas en etapas tempranas, evitando que escalen a conflictos complejos, mientras fortalece la comunicación con los grupos de interés.

En este orden de ideas contamos con una Política de Denuncias actualizada en marzo de 2024, cuyos alcances incluyen Derechos Humanos, salud y seguridad, medio ambiente, prácticas laborales y protección de datos. La política dispone de múltiples canales seguros y confidenciales: líneas globales de denuncia en línea y telefónicas, comunicación con supervisores y departamentos especializados, reuniones comunitarias, redes sociales y contacto directo con líderes locales. Todos los procesos garantizan confidencialidad, anonimato cuando se solicite y protección contra represalias.

Un mecanismo clave es el Procedimiento de Solución de Presuntos Agravios con la Comunidad, alineado con los estándares del IFC y GRI 2-25 / 413-2.

Este procedimiento está integrado por el CEO de ArcelorMittal México, miembros del Management Committee correspondiente, el Director Legal, Cumplimiento y Relaciones Institucionales, la gerencia del área involucrada y la Gerencia de Relaciones con la Comunidad. El mecanismo permite capturar, evaluar e investigar agravios que puedan surgir, determinar su gravedad conforme a los Principios Rectores de la ONU sobre Empresas y Derechos Humanos (UNGPs), facilitando la identificación temprana de posibles impactos adversos y registro exhaustivo de acciones de remediación y mediación, fomentando la confianza con órganos de gobierno y partes interesadas externas.

El procedimiento establece un compromiso de 90 días hábiles para llegar a un acuerdo con las partes involucradas. Es importante destacar que los tiempos de solución final pueden variar dependiendo de gestiones internas y externas, incluyendo procesos ante tribunales u otras instancias competentes cuando el caso lo requiera.

### Logros 2024

Durante 2024 se registraron 4 agravios, de los cuales 3 fueron resueltos exitosamente mediante acuerdos con las comunidades afectadas. El tiempo promedio para llegar a un acuerdo en los casos resueltos fue de 70 días, manteniéndose por debajo del plazo comprometido de 90 días hábiles.

Estos resultados demuestran la eficacia del mecanismo y el compromiso de la empresa con la atención oportuna de las preocupaciones comunitarias, consolidando un avance sustancial en la capacidad de respuesta y en la construcción de relaciones basadas en la transparencia y la confianza mutua.

Durante 2024, las comunidades aledañas a nuestras operaciones reportaron 4 agravios, de los cuales:



Fueron atendidas:

100%



Fueron solucionadas:

3



Sigue en proceso de gestión:

1



Días promedio para llegar a acuerdo:

70

### Invirtiendo en la comunidad de forma integral

Durante el año, ArcelorMittal México confirmó su compromiso con las comunidades mediante una inversión comunitaria integral enfocada en educación, desarrollo comunitario y fortalecimiento institucional, pilares que impulsan el crecimiento sostenible de las regiones donde opera. Esta estrategia permitió consolidar una gestión orientada al valor compartido, en la que cada acción busca generar beneficios tangibles tanto para la empresa como para su entorno social.





Tabla Indicadores de Desempeño Social

Indicador	2023	2024
Inversión comunitaria total (incluyendo STEM)*	\$25,752,686,62	\$26,414,511,63
Alcance en número de personas	53,300	55,600
Inversión en proyectos STEM	\$3,510,050,00	\$3,551,791,00

\*STEM = Ciencia, Tecnología, Ingeniería, Matemáticas / Las cantidades USD

En 2024, la inversión comunitaria total alcanzó \$26,414,511.63 MXN, lo que representa un incremento del 2.6% respecto a 2023, reflejando nuestro continuo compromiso con las comunidades donde operamos. De esta inversión, se destinaron \$3,551,791.00 MXN a programas STEM (Ciencia, Tecnología, Ingeniería y Matemáticas), reafirmando el compromiso con la formación de nuevas generaciones en áreas clave para el desarrollo del país.

Como resultado de estas iniciativas, alrededor de 55,600 personas fueron beneficiadas a través de distintos programas implementados, lo que representa un crecimiento del 4,31% respecto al año anterior. Este desempeño demuestra consistencia en todas las áreas, con una ligera mejora en la eficiencia operativa al alcanzar más personas con un incremento proporcional en la inversión.

Estos resultados muestran la visión de la compañía de invertir de forma estratégica y sostenible, priorizando proyectos educativos y comunitarios que fortalecen las capacidades locales, fomentan la innovación y promueven el desarrollo integral en las comunidades donde establecemos operaciones.

Retos 2025

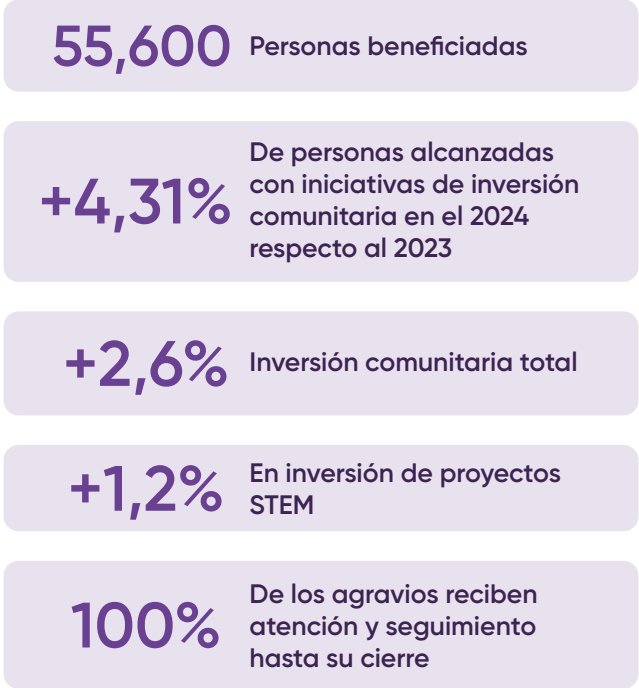
- 1. **Inversión comunitaria estratégica:** Adecuar el portafolio de programas alineado con diagnósticos territoriales para responder efectivamente a necesidades locales.
- 2. **Sistema unificado de datos sociales:** Integrar información de impacto, participación y resultados para mejorar la toma de decisiones y seguimiento de programas comunitarios.
- 3. **Debida diligencia en Derechos Humanos:** Iniciar la profundización de procesos en todas las operaciones bajo estándares internacionales, ampliando el diálogo con comunidades para asegurar inclusión y relaciones sostenibles de largo plazo.
- 4. **Inicio de la Evaluación de Impacto Social y Ambiental para la operación minera.**
- 5. **Enfoque en prevención de Agravios:** Fortalecer prevención para reducir recurrencias de agravios a la comunidad.



Conclusión

Nuestro compromiso con las comunidades va más allá del cumplimiento normativo. Buscamos ser un socio estratégico en el desarrollo local, construyendo relaciones de largo plazo basadas en el respeto, la transparencia y el beneficio mutuo. A través de la implementación de nuestra política de Derechos Humanos y el fortalecimiento continuo de nuestros mecanismos de participación, consolidamos nuestra posición como un miembro activo, responsable y bienvenido en cada comunidad donde operamos.

El fortalecimiento de los mecanismos de participación, la consolidación de la línea base comunitaria y el incremento en el número de personas beneficiadas demuestran un avance tangible hacia una gestión social más inclusiva y sostenible. Por eso, de cara a 2025 nuestros esfuerzos estarán enfocados en mantener la confianza y ampliar el impacto positivo, fortaleciendo nuestras alianzas estratégicas que continúen generando desarrollo sostenible y bienestar compartido para las comunidades mexicanas.





# 02 Medio Ambiente

## Desempeño Ambiental

El cuidado del medio ambiente es un eje central en la estrategia de ArcelorMittal México, pues se busca integrar la sostenibilidad en cada etapa de sus operaciones. Bajo este compromiso, la compañía ha desarrollado una política ambiental integral que aborda de manera complementaria aspectos clave como el control de emisiones, la eficiencia energética y el manejo responsable de residuos. Esta visión holística permite alinear la actividad industrial con la protección del entorno natural y la transición hacia procesos más limpios y sostenibles.

Durante 2024, se consolidaron avances significativos en la reducción de contaminantes, el aprovechamiento eficiente de los recursos y la adopción de tecnologías orientadas a minimizar la huella ambiental. Las acciones implementadas reflejan una gestión preventiva y transparente, respaldada por certificaciones internacionales, auditorías ambientales y la mejora continua de los sistemas de control y monitoreo. Así se integró la innovación, la eficiencia y la responsabilidad ambiental como pilares de una operación minera y siderúrgica moderna, competitiva y alineada con los Objetivos de Desarrollo Sostenible.





# Reducción de la contaminación, un logro conjunto



## Control y reducción de emisiones, reduciendo el cambio climático

Durante 2024, ArcelorMittal México reafirmó su compromiso con la reducción de emisiones y la gestión responsable del impacto ambiental derivado de sus operaciones. En cumplimiento con los requerimientos del Sistema de Comercio de Emisiones en México, se realizaron las verificaciones correspondientes a los inventarios de emisiones elaborados bajo la metodología nacional GHG. Como resultado, se obtuvieron dictámenes certificados con opinión positiva en esta materia por parte de la Asociación de Normalización y Certificación (ANCE), lo que representa un logro significativo en la gestión transparente y verificable de los gases de efecto invernadero.

Esto se logró gracias a que la empresa mantiene sistemas de control de emisiones en las distintas chimeneas de proceso, los cuales permiten eliminar la mayor parte de los contaminantes presentes en la corriente de gases antes de su liberación a la atmósfera. Concretamente se hace referencia al procedimiento de control de los procesos de combustión, evitando la formación excesiva de contaminantes como los óxidos de azufre (SOx) y óxidos de nitrógeno (NOx).

Este conjunto de medidas permitió consolidar una tendencia de reducción sostenida en las emisiones específicas, como se muestra a continuación:

### Emisiones de Contaminantes Atmosféricos

Indicador	2023	2024
Polvo		
Emisiones absolutas de polvo (miles de toneladas)	0.91	0.61
Polvo canalizado (kg/tonelada de acero)	0.23	0.23
Óxidos de Nitrógeno (NOx)		
Emisiones absolutas de NOx (miles de toneladas)	2.07	1.49
NOx canalizado (kg/tonelada de acero)	0.53	0.56
Óxidos de Azufre (SOx)		
Emisiones absolutas de SOx (miles de toneladas)	0.53	0.35
SOx canalizado (kg/tonelada de acero)	0.13	0.13

Como resultado general se obtuvo una reducción de emisiones. Esto refleja una gestión más eficiente de los procesos de combustión y un mejor control operacional, contribuyendo a los compromisos globales de mitigación del cambio climático.

### Huella de Carbono Absoluta

Portafolio histórico - Acero y Minería (millones de toneladas CO<sub>2</sub>)

2023	2024
6,39	4,32

-32.39%

De reducción de huella de carbono absoluta

Certificación ANCE con opinión positiva en emisiones GHG





# Gestión energética



Durante este 2024 los esfuerzos empresariales se enfocaron en la transición hacia una operación más eficiente y sostenible, aunando sus esfuerzos en la optimización del consumo energético, la reducción de emisiones indirectas y la modernización de infraestructura tecnológica.

Estos esfuerzos tuvieron como resultado que el consumo total de energía en 2024 tuviera reducción sustancial general frente al año anterior, impulsada principalmente por la mejora en la eficiencia operativa y la modernización tecnológica.<sup>1</sup>



## Consumo Total de Energía por Fuente

Tipo de Fuente (GJ)	2023	2024
Fuentes no renovables	72.965.566	54.259.930
Fuentes renovables	383.706	271.454
Total general	73.349.272	54.531.384

En cuanto al consumo de combustibles, se consolidó el uso exclusivo de gas natural en las operaciones de "Acero Largos", manteniendo la eliminación casi total del combustóleo.

## Consumo de Combustibles<sup>2</sup>

Combustible (GJ)	2023	2024
Combustóleo	2.875	1.479
Gas natural	10.903.946	7.432.241

Este cambio confirma la tendencia sostenida hacia la descarbonización progresiva, con una matriz energética basada íntegramente en gas natural e igualmente buscando un uso eficiente de este recurso, considerado un combustible de transición hacia una economía baja en carbono.

## Innovación energética

En alianza con Signify, se ejecutó un proyecto integral de sustitución de luminarias convencionales por tecnología LED en el complejo de Lázaro Cárdenas. Esta iniciativa incluyó el almacén de embarques del laminador, el almacén de varillas y las zonas de transporte y rolado, abarcando más de 450 lámparas de alta eficiencia energética.

El proyecto permitió una reducción del consumo eléctrico y de las emisiones asociadas al uso de energía, alcanzando un ahorro estimado de 3.032,4 MWh anuales y evitando la emisión de 1.319 toneladas de CO<sub>2</sub> lo que equivale a la captura de 108.333 árboles. Además, la actualización de los sistemas de iluminación generó un ambiente laboral más seguro y confortable, conforme a la NOM-025-STPS-2008. Esto generó un impacto ambiental positivo y una disminución significativa de los costos operativos y de mantenimiento.

## Gestión de contratos estratégicos

También se destaca la inauguración de la nueva estación de compresión de gas natural en Pátzcuaro, Michoacán, desarrollada junto con el Centro Nacional de Control del Gas Natural (CENAGAS<sup>3</sup>). Con una inversión de 35 millones de dólares, esta instalación cuenta con una capacidad de 244 mil GJ diarios y está interconectada al gasoducto Valtierra-Lázaro Cárdenas. Su operación garantiza el suministro estable de gas natural a las plantas de la región y promueve el desarrollo energético del estado.

Por último, este año se implementó la renovación del contrato de suministro de gas natural con CFE<sup>4</sup> Energía por un periodo de 10 años. Esto equivale a 2,7 mil millones de dólares, asegurando el abasto continuo y competitivo del energético desde Waha, Texas, hasta Lázaro Cárdenas, Michoacán.

-25.66%

Reducción en consumo total de energía.

3,032.4 MWh

Ahorro anual con proyecto LED equivalente a 1,319 toneladas CO<sub>2</sub> evitadas

1. La operación productiva regular tuvo una pausa debido a actividades sindicales, por lo que la variación no refleja completamente un año con operación regular.

2. El consumo representado corresponde al segmento de Largos, donde el Fuel Oil se utiliza únicamente en casos de emergencia y/o durante mantenimientos a trenes de regulación de gas natural.

3. ArcelorMittal México. "Inauguran CENAGAS y ArcelorMittal México estación de compresión de gas natural." ArcelorMittal México, 27 febrero 2024. <https://mexico.arcelormittal.com/inauguran-cenagas-y-arcelormittal-mexico-estacion-de-compresion-de-gas-natural/>

4. Agregar cita a pie de página: Agencia EFE. "Firma ArcelorMittal México contrato de 2.7 billones de dólares con CFE Energía." EFE Comunica, 21 diciembre 2023. <https://efecomunica.efe.com/arcelormittal-mexico-contrato-con-cfe-energia/>



# Gestión integral de residuos

## Un manejo responsable de los residuos contaminantes



Conscientes de que el cambio climático es una problemática multifacética, durante 2024 se avanzó en la reducción del uso de materias primas contaminantes y en la optimización del manejo de residuos. Por ello la empresa optimizó su procedimiento general de manejo de residuos, cuyo objetivo es establecer lineamientos claros para la minimización, almacenamiento y disposición segura de los diferentes tipos de residuos generados en las operaciones. Como consecuencia de dicha optimización se logró reducir el uso de materia primas contaminante tales como minerales de hierro, carbón y coque.



### Consumo de Materias Primas

Material (toneladas)	2023	2024
Mineral de hierro	2,936,598	2,203,862
Carbón y coque	706,116	526,488

Asimismo, se logró una mejora en la reutilización de residuos y sus subproductos, siendo estos el 44,53% del total. En este mismo sentido se logró disminuir el volumen de residuos acumulados en almacenamiento en un 44,06 %, siendo esto una mejora en la gestión interna y un aporte fundamentales en la mitigación de riesgos ambientales.

### Reutilización de Residuos y Subproductos

Indicador (millones de toneladas)	2023	2024
Chatarra de acero reciclada	0.29	0.16
Escoria de alto horno a industria del cemento	0.53	0.10
% de reutilización del total de residuos	N/D	44.53%



44.53%

De reutilización de residuos y subproductos.

-24.95%

De reducción en consumo de mineral de hierro.

-25.44%

De reducción en consumo de carbón y coque.

### Logros 2024

La compañía mantiene una prima de seguro ambiental que cubre contingencias extraordinarias derivadas de fenómenos naturales y cuenta con un plan de atención a emergencias frente a desastres climáticos.

Como parte de nuestras acciones para impulsar la economía circular, en 2024 se fortaleció la valorización de subproductos industriales, contribuyendo con ello a reducir la disposición de residuos y la demanda de materias primas vírgenes. Asimismo, se avanzó en la gestión sostenible de residuos mineros mediante su integración en mezclas definidas y controladas utilizadas en los procesos de cierre y restitución de tajos que han concluido su vida útil, favoreciendo la recuperación ambiental de las áreas intervenidas.

Por último, la empresa participó nuevamente en la campaña de acopio de residuos electrónicos RECICLATRÓN, junto con empresas de la zona portuaria de Lázaro Cárdenas y autoridades municipales. En esta edición se recolectaron 793 toneladas de residuos electrónicos provenientes de las divisiones de aceros y minas, reafirmando el compromiso con la gestión responsable de residuos tecnológicos.





## Gestión de Jales mineros



En toda nuestra operación alrededor de México, contamos con tres instalaciones de almacenamiento de jales (TSF, por sus siglas en inglés), de las cuales dos se encuentran activas. Una corresponde al tipo convencional y dos son en tajo, siempre cumpliendo con los estándares del Global Industry Standard on Tailings Management (GISTM).

**Las operaciones en concreto son:** Volcán, Santa Clara y TF1, que poseen capacidades de 11,4 Mm<sup>3</sup>, 4,3 Mm<sup>3</sup> y 36 Mm<sup>3</sup>, respectivamente, alcanzando en conjunto una producción anual promedio de 0,83 Mm<sup>3</sup>.

Estas instalaciones son sometidas a procesos de aseguramiento cada dos años, siendo el último realizado en 2024, y cuentan con planes de emergencia plenamente actualizados. Para la protección adecuada de los residuos y cuidado del medioambiente se utiliza tecnología de jales espesados de alta densidad y metodologías de humedad reducida.

Para complementar lo anterior se cuentan con amplios sistemas de monitoreo ambiental y estructural tales como:

- Radar de alta precisión
- Monitoreo satelital InSAR
- Instrumentación remota

Todas estas medidas tienen como objetivo principal garantizar la estabilidad estructural de las presas de jales, proteger la seguridad de las comunidades y prevenir impactos ambientales asociados a posibles fallas o fugas, hechos que no han sucedido y que demuestran la eficiencia de nuestro sistema.





# Gestión de Agua y Efluentes

## Reduciendo nuestro impacto hídrico



A medida que el agua, especialmente el agua dulce, se convierte en un recurso cada vez más escaso y los requisitos regulatorios sobre su uso aumentan. Hay un mayor enfoque en el uso de nuevas y alternativas fuentes de agua, tales como agua tratada de plantas municipales de tratamiento de aguas residuales y proyectos de reúso de agua de canales internos.

Nuestra planta de acero en Lázaro Cárdenas, México, tiene implementado un programa de gestión del agua enfocado en minimizar la descarga de agua y aumentar la reutilización interna. A lo largo de los años, esto se ha traducido en una reducción de la captación específica de agua dulce de aproximadamente de 31% del consumo total de agua para la producción del acero en el 2024.

### Consumo de agua

Durante 2024, logramos reducciones significativas en el consumo absoluto de agua en nuestras operaciones. Estos resultados reflejan nuestro compromiso con la gestión responsable del recurso hídrico:

Consumo de agua por tipo de fuente		
Indicador (m³)	2023	2024
Consumo agua cruda	25,061,430	20,127,615
Consumo agua tratada municipal	4,189,498	2,883,341
Ahorro de agua (proyectos)	8,570,001	6,971,641

Estos resultados demuestran una reducción del 19.7% en el consumo de agua cruda y del 31.2% en el consumo de agua tratada municipal. Esta última disminución, que representa un ahorro combinado de aproximadamente 6.4 millones de metros cúbicos de agua en comparación con 2023. Aunque es un avance en relación al volumen de agua utilizada, representa un reto en nuestras prácticas de reutilización pues ha incrementado nuestra dependencia del agua cruda. Esta situación nos obliga a reforzar la implementación de tecnologías de recirculación, optimización de procesos de enfriamiento y mejoras en la eficiencia operativa frente al reúso de agua tratada municipal.



### Indicadores de eficiencia hídrica

Indicadores de intensidad hídrica por tonelada de acero producido		
Indicador (m³ /tonelada)	2023	2024
Extracción de agua dulce	7.48	8.7
Descarga de agua	8.15	12.62

El indicador de extracción de agua dulce por tonelada de acero producida mejoró en 7.5 m3/TAL reflejando la eficiencia en nuestros procesos de captación. En el indicador de descarga se ve reflejado también la captación de agua pluvial en nuestros canales internos. Sin embargo, el indicador de descarga aumentó 23.3% debido principalmente a la reducción en la producción por el bloqueo temporal mencionado. Es importante destacar que el consumo neto de agua por tonelada presenta valores negativos, lo que indica que nuestra planta descarga más agua de la que extrae directamente, gracias a los sistemas de recirculación y reutilización implementados.

### Desempeño por planta

El desempeño específico de nuestras operaciones muestra resultados diferenciados según las características y contextos de cada planta:

Extracción de agua subterránea por planta		
Planta (m³)	2023	2024
AMM Sonora	431,626	121,554
AMLT - Minas	4,696,473	4,384,026
AM - Celaya	79,214	80,783

### Destacados por planta:

- AMM Sonora:** Se registró una reducción del 71.84% en la extracción de agua subterránea. Esto se debe principalmente al paro técnico de operaciones en la mina El Volcán durante 2024, lo que contribuyó de manera significativa a la disminución observada.
- AMLT - Minas:** Mantuvo estabilidad operativa con una reducción moderada del 6.65%, demostrando eficiencia sostenida en sus procesos de gestión hídrica.
- AM - Celaya:** Presentó un ligero aumento de 1.98% asociado a ajustes en la capacidad operativa y mantenimiento de equipos.



## Retos 2025

Para 2025, nos hemos establecido como meta la reducción de las métricas de extracción, descarga y consumo de agua, buscando mejorar nuestra eficiencia hídrica y minimizar nuestro impacto ambiental.



### Proyectos en implementación

Para lograr nuestras metas, se encuentran en marcha cinco proyectos estratégicos orientados a optimizar el uso y la eficiencia del agua mediante la recuperación y recirculación de flujos industriales, la restauración de sistemas de enfriamiento y la mejora de los procesos de tratamiento químico. A continuación se detallan los proyectos:

1. **Proyecto 1:** Recuperación de agua del canal 1640 al clarificador de agua desde la ruta DRI/EAF (FASE 1).
2. **Proyecto 2:** Recuperación de agua del canal 1640 al clarificador de agua desde la ruta DRI/EAF (FASE 2).
3. **Proyecto 3:** Recirculación de agua en acería BOF.
4. **Proyecto 4:** Restauración de la torre de agua de refrigeración de los servicios de la central eléctrica y el alto horno.
5. **Proyecto 5:** Mejoramiento de los ciclos de tratamiento químico y concentración en HSM.

## Compromiso continuo

Los avances y proyectos aquí presentados no son logros aislados, sino una muestra del constante esfuerzo e innovación institucional orientados a la reducción de nuestro impacto ambiental y al uso responsable de los recursos. Reconocemos que el año 2024 presentó desafíos excepcionales que afectaron algunos de nuestros indicadores de eficiencia; sin embargo, mantuvimos nuestro compromiso con la gestión sostenible del agua, logrando reducciones significativas en el consumo absoluto.

Mirando hacia adelante, continuaremos fortaleciendo nuestra gestión hídrica a través de la innovación tecnológica, la optimización de procesos y la implementación de proyectos estratégicos que nos permitan **alcanzar nuestras metas ambientales y contribuir a la preservación de este recurso vital para las generaciones futuras.**

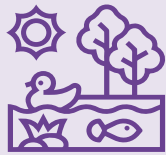
**41%** De reducción histórica en captación de agua dulce en Lázaro Cárdenas.

**5 Proyectos** En curso para optimizar gestión hídrica 2025





# Preservando la biodiversidad con tecnología y planeación



En ArcelorMittal México entendemos el planeta como un entorno simbiótico en el cual estamos todos presentes, por lo que fortalecimos nuestro compromiso con la protección de la fauna, la flora y la conservación de los ecosistemas en las zonas donde operamos. Por ello los esfuerzos se centraron en la restauración de hábitats naturales, la gestión responsable de los impactos ambientales y el impulso de programas de monitoreo y conservación de especies.

Gracias a la colaboración con organismos ambientales y al uso de herramientas tecnológicas de vanguardia, se avanzó en la identificación de áreas sensibles, la recuperación de suelos forestales degradados y la implementación de proyectos orientados a la conservación de flora y fauna. Estas acciones reflejan el compromiso de la compañía con el desarrollo sostenible, la mitigación de impactos y la gestión responsable de los recursos naturales.

## Protegiendo áreas de interés con tecnología moderna

Somos conscientes de que el primer paso para el cuidado de la biodiversidad es identificar las áreas de interés. Por ello, realizamos una evaluación integral mediante la plataforma iBAT (Integrated Biodiversity Assessment Tool), llevando a cabo un proyecto exitoso de identificación de proximidad a sitios sensibles, que permitió reconocer áreas protegidas, zonas clave de biodiversidad y especies cercanas a las operaciones. Esta herramienta proporcionó información clave para la evaluación de riesgos e impactos ambientales, enfocando la atención en especies prioritarias para la conservación.

Como resultado completamos en 2024 el mapeo del 100% de los sitios operativos, permitiendo evaluar su proximidad a áreas sensibles. Entre estos se encuentran dos operaciones dentro de un radio de 5 kilómetros de la Laguna Costera El Caimán, este ecosistema es reconocido como territorio Ramsar por su relevancia ecológica y en el cual estamos trabajando para su protección integral.



## Conservación y restauración de hábitats de nuestro entorno

Tomando consciencia de la relevancia de la protección de la fauna en nuestros entornos, por eso durante 2024 se consolidaron diversos programas orientados a la protección de especies silvestres, siempre acordes a la normatividad vigente. A través de los programas de monitoreo, rescate y reubicación de fauna silvestre, se registraron 143 especies nativas, de las cuales 35 están protegidas por la NOM-059-SEMARNAT-2010 y 8 figuran en la Lista Roja de la UICN bajo las categorías de Casi Amenazada, Vulnerable, En Peligro o En Peligro Crítico. En este orden de ideas contamos con programas de monitoreo específicos para especies fundamentales para las regiones donde operamos tales como el ocelote (*Leopardus pardalis*) y el loro cabeza amarilla (*Amazona oratrix*).







Es así como nuestras operaciones cumplen con las condicionantes ambientales derivadas de los resolutivos en materia de impacto ambiental y cambio de uso de suelo. Aparte, contribuyen al conocimiento científico y a la conservación de especies vulnerables dentro del área de influencia de las operaciones.

Asimismo, tomamos medidas para cuidar la flora donde habitan estas especies. Desde 2016 hemos restituido 15,063 hectáreas en Mina Las Truchas con 9,814 plantas pertenecientes a 61 especies nativas, de las cuales 7 se encuentran protegidas bajo la NOM-059-SEMARNAT-2010.

Entre 2021 y 2024 se restauraron 337.6 hectáreas de suelos degradados fuera de las instalaciones mineras mediante la plantación de 377,471 árboles, empleando 6 especies protegidas y 8 de importancia ambiental. Justamente en 2024, como parte del programa interno de reforestación, se restauraron 1.5 hectáreas dentro de Mina Las Truchas, utilizando 20 especies de flora (7 protegidas y 13 de importancia ecológica), buscando recuperar los procesos ecológicos esenciales como la lluvia de semillas, los ciclos biogeoquímicos y los servicios ambientales propios del ecosistema.

Por último, se repusieron 40,126 plantas bajo el esquema SAR, empleando 3 especies protegidas y 6 de relevancia ecológica, reforzando la cobertura vegetal y los servicios ecosistémicos en las zonas restauradas.

Para lograr esto se realizó el Convenio ArcelorMittal-COFOM para la restauración de suelos forestales degradados. En coordinación con la Comisión Forestal del Estado de Michoacán (COFOM), se desarrolló un proyecto de restauración integral de 342,492 plantas en ocho predios que eran utilizados para ganadería extensiva. El monto invertido en 2024 fue de \$4,311,551.65 MXN, reafirmando el compromiso con la conservación del patrimonio natural.

### Planificación e implementación, la clave de nuestros programas

Durante 2024 se implementaron 14 planes de biodiversidad, logrando un cumplimiento del 100% de la meta. Entre los resultados más relevantes se encuentra la autorización del registro de una UMA Forestal, que permitirá fortalecer las acciones de conservación a largo plazo.

Los programas incluyeron medidas de prevención, mitigación y compensación ambiental, así como planes de manejo, monitoreo y rescate de especies. Estas acciones contribuyeron a reducir los impactos identificados en las distintas fases del proyecto minero tales como preparación, operación, mantenimiento y cierre, asegurando el cumplimiento de la normatividad ambiental federal y local.

Asimismo, se implementaron actividades de difusión y sensibilización dirigidas a los trabajadores y comunidades vecinas, con el objetivo de dar a conocer la riqueza biológica de la

región y fomentar su preservación. Estas acciones incluyeron recorridos guiados en la UMA y campañas de comunicación sobre especies protegidas en la región.

### Nuestras credenciales en biodiversidad

Durante el año, las operaciones de la empresa continuaron operando bajo el Sistema Integral de Seguridad, Salud, Medio Ambiente y Calidad (SISSMAC), el cual cuenta con la certificación ISO 14001 en gestión ambiental.

En materia de minería responsable, Mina Las Truchas avanzó en el proceso de certificación IRMA (Initiative for Responsible Mining Assurance), realizando un análisis de brechas para cumplir con los estándares internacionales más exigentes. De igual manera, se mantuvo el compromiso con los criterios de ResponsibleSteel™, reforzando las prácticas ambientales, sociales y de gobernanza en las operaciones siderúrgicas.

377,471 Árboles plantados (2021-2024)

143 Especies nativas monitoreadas

100% Cumplimiento planes de biodiversidad



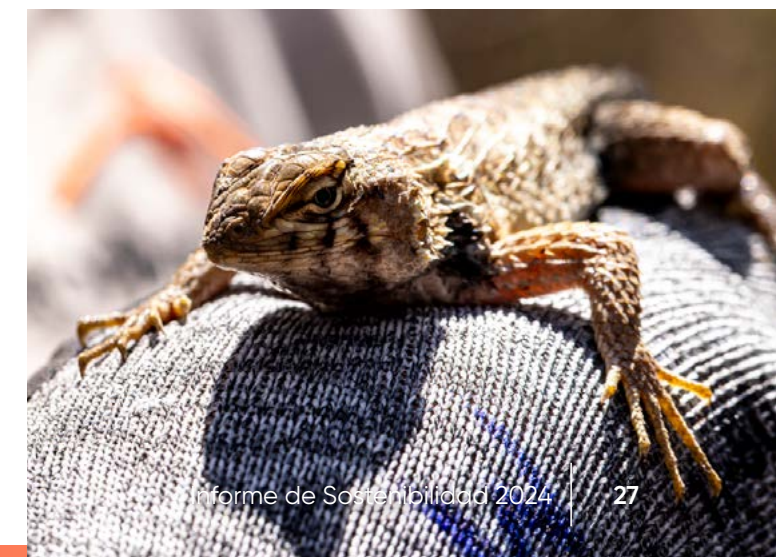
Comisión Forestal del Estado de Michoacán

### ArcelorMittal – COFOM

Convenio para la restauración de suelos forestales degradados. En coordinación con la Comisión Forestal del Estado de Michoacán (COFOM)

Programa interno de restitución en minas: 1.5 hectáreas, 20 especies de flora empleadas, 7 especies protegidas y 13 de importancia ecológica.

A nivel del Sistema Ambiental Regional en una superficie de 64 hectáreas reposición de 40,126 plantas, 9 especies de flora empleadas, 3 especies protegidas y 6 de importancia ecológica.





## Conclusión



El desempeño alcanzado en 2024 refleja el compromiso permanente de ArcelorMittal México con la protección de la biodiversidad, la restauración de ecosistemas y la operación responsable de sus actividades mineras y siderúrgicas.

Los resultados obtenidos, desde la reforestación hasta la consolidación de programas de monitoreo y certificaciones internacionales, confirman la integración del desarrollo sostenible como eje estratégico de la compañía.

De cara a 2025, la prioridad será mantener y ampliar los esfuerzos en conservación, restauración y monitoreo ambiental, asegurando que cada acción contribuya de manera tangible a optimizar los procesos de combustión para reducir emisiones de GEI, ampliar el uso de energías renovables y fortalecer la resiliencia climática mediante planes de adaptación y mitigación.

### Retos 2025

- 1. Economía Circular y Eficiencia Operativa:** Incrementar el reciclaje de subproductos, optimizar los procesos de combustión para reducir NOx y SOx, ampliar el uso de energías renovables y fortalecer la resiliencia climática mediante planes de adaptación y mitigación.
- 2. Biodiversidad y Conocimiento Científico:** Profundizar la gestión de biodiversidad mediante estudios complementarios sobre hábitats naturales, modificados y críticos, aprovechando la información generada en 2024.
- 3. Restauración y Certificación:** Mantener tasas de sobrevivencia superiores al 85% en áreas reforestadas, ampliar en dos hectáreas las superficies restauradas en Mina Las Truchas, concluir la certificación IRMA y fortalecer los programas de monitoreo de especies clave.
- 4. Reducción de GEI:** Impulsar iniciativas de eficiencia energética en todas las operaciones y fortalecer las estrategias de mitigación orientadas al cumplimiento de compromisos climáticos nacionales e internacionales. Esto, mediante la modernización de procesos, la implementación de tecnologías más limpias y el incremento progresivo del uso de fuentes de energía renovable.





# 03 Gobernanza

## Desempeño en gobernanza

En ArcelorMittal México, la gobernanza corporativa, la ética empresarial y el respeto a los Derechos Humanos son los pilares que guían todas nuestras operaciones. Durante 2024, reafirmamos nuestro compromiso con la integridad y la transparencia, fortaleciendo nuestra capacidad para gestionar riesgos y capitalizar oportunidades alineadas con nuestros valores.

Nuestro enfoque de conducta empresarial está respaldado por políticas clave y mecanismos de cumplimiento que garantizan la rendición de cuentas en todos los niveles. Reconocemos que una gobernanza sólida no solo fortalece nuestra operación interna, sino que se extiende a cada eslabón de nuestra cadena de valor.

La gestión responsable de la cadena de suministro constituye un pilar esencial de nuestra estrategia. Trabajamos para que cada proveedor, contratista y socio comercial opere bajo los más altos estándares éticos, sociales, ambientales y de gobernanza, consolidando relaciones basadas en la confianza y la mejora continua.





# Promoviendo la Integridad en Nuestra Cadena de Valor

La gestión responsable de la cadena de suministro constituye un pilar esencial de la estrategia de sostenibilidad y cumplimiento corporativo. Durante 2024 se fortalecieron los procesos de selección, evaluación y monitoreo de proveedores, asegurando que todas las operaciones estén alineadas con los más altos estándares éticos, sociales, ambientales y de gobernanza. La meta es garantizar que cada eslabón de la cadena, desde el aprovisionamiento hasta la prestación de servicios, bajo principios de transparencia, integridad y respeto por los derechos humanos, impulsando un modelo de negocio sostenible y competitivo.

Para ello, la compañía mantiene una estructura sólida de cumplimiento que integra el Código de Conducta de Proveedores, mecanismos de debida diligencia en Derechos Humanos y programas de evaluación continua de desempeño. **De esta manera articulamos toda nuestra cadena de suministra para consolidar relaciones comerciales basadas en la confianza, el cumplimiento normativo y la mejora continua.**

## Cuidando la integridad de toda nuestra cadena

El Código de Conducta de Proveedores de ArcelorMittal México, de aplicación obligatoria en todas las unidades operativas, establece los estándares mínimos en materia de ética empresarial, Derechos Humanos, salud, seguridad y medio ambiente. Este documento se incorpora formalmente en cada Orden de Compra y Contrato de Servicio, garantizando que todos los socios comerciales conozcan y acepten los principios de integridad, competencia leal, transparencia y cumplimiento legal que exigimos.

Conscientes de que el cumplimiento de estos estándares es prioritario, en 2024 incluimos cláusulas de sostenibilidad en 2,380 contratos, alcanzando una cobertura del 100% del universo contractual. Estas cláusulas incorporan compromisos vinculantes en Derechos Humanos,

medio ambiente, salud y seguridad ocupacional, ética empresarial y cumplimiento normativo. La efectiva aplicación de dichos compromisos se verifica mediante visitas de inspección, auditorías, revisión documental y entrevistas a empleados de los proveedores, además de contar con canales de reporte confidenciales para empleados, contratistas y terceros.

El sistema de cumplimiento también contempla medidas correctivas específicas, tales como la elaboración de planes de acción, la suspensión temporal de nuevas contrataciones o la terminación definitiva de la relación contractual, dependiendo de la gravedad del incumplimiento, el cual se clasifica en tres niveles: riesgo bajo, medio y alto. **De esta forma, la gestión de integridad en la cadena se convierte en un componente activo de nuestra política corporativa de sostenibilidad y gobierno ético.**





### Debida diligencia en Derechos Humanos

Para ArcelorMittal México, el cumplimiento y la garantía de los Derechos Humanos constituyen una prioridad fundamental, por lo que la debida diligencia empresarial forma parte integral de nuestro modelo de gestión de proveedores. Este proceso sigue los Principios Rectores de las Naciones Unidas sobre Empresas y Derechos Humanos, así como el estándar global de la compañía, estructurado en seis pasos que abarcan desde la integración de políticas hasta la remediación de impactos.

Durante 2024, avanzamos en la implementación de este proceso en las unidades mineras, realizando evaluaciones de riesgo que consideran factores como ubicación geográfica, tipo de operación y naturaleza del servicio. Los resultados de estas evaluaciones se integran en la clasificación general de riesgo de proveedores, lo que permite priorizar las acciones de prevención y mitigación.

Entre las medidas adoptadas se incluyen capacitaciones, talleres técnicos y guías de alineación con políticas internas. Si bien la documentación de los procesos de comunicación y remediación corresponde a las áreas operativas, mantenemos el compromiso de fortalecer la trazabilidad y el seguimiento de cada fase del proceso para garantizar su eficacia.

### Programas exitosos y gestión de proveedores

Con el propósito de garantizar el adecuado cumplimiento de nuestros estándares, realizamos evaluaciones semestrales de desempeño a todos nuestros proveedores, clasificándolos según su nivel de cumplimiento en las categorías de calidad, seguridad, desempeño operativo, sostenibilidad y cumplimiento normativo. Los proveedores con calificación de alto riesgo deben presentar planes de acción correctiva con plazos y metas específicas, cuyo avance se monitorea trimestralmente hasta alcanzar una mejora sostenida.

La gestión de contratistas representa también un componente clave del sistema. En 2024, registramos un promedio diario de 3,600 trabajadores contratistas, principalmente en actividades de mantenimiento, obras y servicios especializados. Antes de su incorporación, cada contratista debe pasar por un proceso de precalificación técnica y de seguridad, además de una inducción obligatoria sobre políticas corporativas, salud y seguridad. Estos procedimientos garantizan que todos los trabajadores externos cumplan con los estándares de desempeño esperados por la organización.

Ahora bien, durante este año se destacaron varios proyectos exitosos. En materia de certificaciones, la totalidad de los agentes aduanales que colaboran con la empresa mantienen vigente la certificación OEA (Operador Económico Autorizado). Este estándar asegura el cumplimiento de requisitos en seguridad física, solvencia financiera, protección de datos, controles logísticos y cumplimiento aduanero, fortaleciendo la trazabilidad de las operaciones y la transparencia en el comercio internacional.

En relación con las operaciones mineras, ArcelorMittal México avanza en la implementación y proceso de certificación del programa TSM (Towards Sustainable Mining), cuyo propósito es garantizar que todas las operaciones mineras cumplan con los más altos estándares internacionales en materia ambiental, social y de gobernanza. Este proceso busca identificar oportunidades de mejora, fortalecer la transparencia y asegurar que la minería en México se desarrolle de manera ética, segura y sostenible, en alineación con los principios de la Asociación Minera de Canadá (MAC) y las expectativas de nuestros grupos de interés.





Conclusión

Los avances descritos evidencian que ArcelorMittal México progresó significativamente en 2024 en la consolidación de una cadena de suministro responsable y alineada con los estándares globales de sostenibilidad. La actualización contractual total, la implementación activa del Código de Conducta, la aplicación de evaluaciones de riesgo en derechos humanos y la certificación OEA de los agentes aduanales reflejan una gestión integral basada en la transparencia, la ética y la mejora continua. Estos avances reafirman nuestro compromiso con la integridad y la protección de los derechos humanos en cada eslabón de nuestra cadena de valor.

No obstante, persisten desafíos relacionados con la trazabilidad completa de los procesos de debida diligencia en Derechos Humanos y la documentación formal de mecanismos de remediación. Estos aspectos continúan bajo desarrollo y fortalecimiento, con la meta de garantizar un registro más sistemático de resultados y un seguimiento adecuado de los casos identificados.

De cara a 2025, prevemos reforzar la colaboración entre las áreas de Compras, Cumplimiento y Minería Responsable para integrar de manera más robusta los criterios ambientales, sociales y de gobernanza (ESG) en las evaluaciones de desempeño de proveedores. Este enfoque permitirá consolidar una cadena de suministro no solo eficiente y segura, sino también resiliente y socialmente responsable, reafirmando el compromiso de ArcelorMittal México con la ética, la transparencia y el desarrollo sostenible.

2,380

Contratos actualizados con cláusulas de sostenibilidad (100% de cobertura contractual)



Evaluaciones semestrales de desempeño aplicadas a todos los proveedores con clasificación por nivel de riesgo

3,600

Trabajadores contratistas capacitados en promedio diario en políticas corporativas, salud y seguridad



Programa TSM (Towards Sustainable Mining) en implementación continua en unidades mineras

100%

De agentes aduanales con certificación OEA (Operador Económico Autorizado) vigente





# Nuestra gobernanza corporativa

La gobernanza corporativa, la ética empresarial y el respeto a los Derechos Humanos son los pilares que guían todas las operaciones. Nuestro enfoque integral de conducta empresarial está integrado dentro de nuestro marco de gobernanza y respaldado por políticas clave. La gobernanza proactiva fortalece nuestra capacidad para gestionar riesgos mientras también capitalizamos oportunidades que se alinean con nuestros valores y compromiso con la sostenibilidad.

## Código de conducta

Durante este año se mantuvo el Código de Conducta en todas las unidades operativas del país. Este documento, que forma parte del Marco Global de Conducta Empresarial (Business Conduct Framework), regula la manera en que los colaboradores, contratistas y socios comerciales deben actuar frente a dilemas éticos, conflictos de interés, cumplimiento normativo y relaciones con terceros. Su contenido abarca principios de integridad, respeto, legalidad, competencia leal, prevención del soborno, confidencialidad de la información y respeto por los derechos humanos.

En 2024, el 87,97% de los empleados completaron la formación inicial en el Código de Conducta, mientras que 5.279 colaboradores realizaron la capacitación de actualización correspondiente al ciclo trienal 2022-2024. La política global establece que todo nuevo empleado debe recibir la formación obligatoria dentro del primer mes de ingreso y repetirla cada tres años.

Nuestros empleados también participan en programas de capacitación relevantes para sus roles y responsabilidades, cubriendo temas como regulaciones de información privilegiada, Derechos Humanos, sanciones económicas, anti-trust, anticorrupción y protección de datos. Estas capacitaciones deben completarse dentro de tres meses de la contratación, con cursos de actualización requeridos cada tres años.

Además del Código de Conducta Empresarial, ArcelorMittal ha desarrollado varias políticas de cumplimiento y procedimientos en áreas más específicas, como Derechos Humanos, anticorrupción (pagos de facilitación, extorsión, solicitud, licitaciones y ofertas, fusiones y adquisiciones, obsequios y entretenimientos, contribuciones políticas y sindicales y contribuciones caritativas), antilavado de dinero, sanciones económicas, antitrust, negociación con información privilegiada, protección de datos, diligencia debida de terceros, whistleblowing y procedimiento de quejas.

Indicador	2023	2024
Porcentaje de empelados capacitados en Anti Corrupción	74%	83%
Porcentaje de empelados con capacitación en DDHH	73%	71%

Asimismo, el programa de cumplimiento de ArcelorMittal también incluye un proceso de certificación de cumplimiento semestral que cubre todos los segmentos de negocio e implica reporte al Comité de Auditoría y Riesgo.

En este orden de ideas, las políticas se revisan y actualizan regularmente para garantizar que permanezcan relevantes y alineadas con estándares éticos y operacionales en evolución, legales y mejores prácticas.





Cultura de transparencia: Speak Up+

La encuesta Speak Up+ se consolidó como un canal fundamental para fortalecer la cultura organizacional basada en la confianza y la transparencia. Con una tasa de participación del 78% y un 55% de colaboradores actuando como promotores activos, este programa permite a los empleados expresar inquietudes, compartir ideas y contribuir activamente a la mejora del ambiente laboral.

Sistema robusto de denuncias

ArcelorMittal México cuenta con una sólida política de denuncias que garantiza múltiples canales de reporte para todos los colaboradores:

Canales disponibles:

- Global Whistleblower Lines (en línea y telefónico)
- Vías internas: supervisores, departamentos legales, de cumplimiento y auditoría

Garantías del sistema:

Todas las denuncias se procesan con estricta confidencialidad bajo la coordinación del Departamento de Global Assurance, siguiendo estándares internacionales de cumplimiento, gobernanza y derechos humanos. El sistema cumple con:

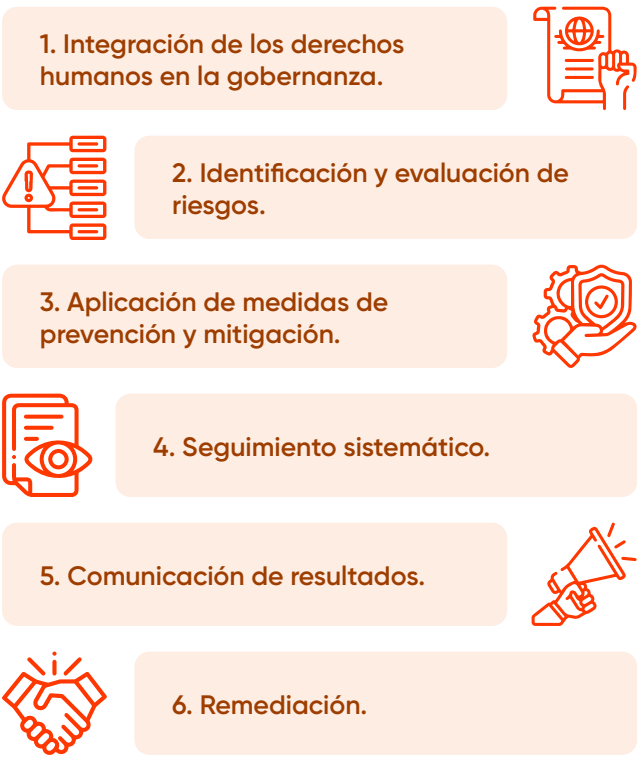
- Ley Sarbanes-Oxley (EE. UU.)
- Directiva Europea sobre denuncia de irregularidades

Esto garantiza el tratamiento oportuno de denuncias, preservando la privacidad de los denunciantes y el principio de no represalia. De esta forma, ArcelorMittal México fortalece su compromiso con una cultura corporativa basada

en la transparencia, la responsabilidad y el respeto, elementos esenciales para mantener la confianza y la sostenibilidad en todas las operaciones.

Debida Diligencia en Derechos Humanos

ArcelorMittal México mantiene implementado el proceso estructurado de seis pasos definido por la compañía a nivel global:



Es fundamental recalcar que la debida diligencia en Derechos Humanos es un proceso continuo que es tanto proactivo como reactivo. Por ende, si surge un problema a nivel de sitio, se requiere que la entidad realice un análisis de causa raíz e implemente una estrategia para prevenir la recurrencia.

En México, los seis pasos se encuentran implementados. Los departamentos de Recursos Humanos, Relaciones con la Comunidad y Responsabilidad Corporativa participan de forma transversal en las medidas de prevención y mitigación. Sin embargo, se identifican áreas de mejora en la comunicación pública de resultados y en la documentación formal de los mecanismos de remediación, los cuales se encuentran en desarrollo.

El fortalecimiento de esta trazabilidad permitirá avanzar hacia un sistema más transparente y verificable en términos de rendición de cuentas y supervisión de políticas de sostenibilidad y ética empresarial.

Durante 2024, ArcelorMittal México reafirmó su compromiso con la integridad, la transparencia y el respeto a los Derechos Humanos, consolidando una gestión ética y responsable en todas sus operaciones. Sin embargo, se reconocen desafíos relacionados con la trazabilidad completa de los procesos de debida diligencia y la documentación formal de los mecanismos de remediación.

Estos esfuerzos permitirán consolidar operación ética, transparente y resiliente, donde la sostenibilidad sea un principio transversal de gestión y la cultura de cumplimiento sea un elemento central del liderazgo corporativo. Con estas acciones, La compañía se posiciona como una organización comprometida con la gobernanza responsable, los derechos humanos y la creación de valor sostenible en toda su operación.

Conclusión

La gobernanza en ArcelorMittal México se consolida como un pilar esencial para garantizar la integridad, la transparencia y la sostenibilidad en todas las operaciones. La estructura de comités,

tanto globales como locales, junto con un sistema sólido de gestión de riesgos y cumplimiento asegura una supervisión efectiva y una toma de decisiones responsable alineada con los más altos estándares internacionales y legales.





# 04 Anexos

## Lista de anexos

**Anexo 1:** Tabla de Desempeño de Sostenibilidad México 2024

**Anexo 2:** Base de Reporte

**Anexo 3:** Índice de Estándares de Sostenibilidad





# Anexo 1

## Tabla de Desempeño de Sostenibilidad México 2024

ArcelorMittal México - Enero 2024 a Diciembre 2024

Métrica	Unidad	2023 México	2024 México	Cambio %
1. PERSONAS: VIDAS DE TRABAJO SEGURAS, SALUDABLES Y DE CALIDAD				
Número de empleados (total)	número	6,445.00	6,373.00	-1.1%
Fatalidades (total)*	número	1.00	0	-100.0%
Fatalidades (acero)	número	0	0	0%
Fatalidades (minería)	número	1.00	0	-100.0%
Fatalidades (personal propio)	número	1.00	0	-100.0%
Fatalidades (contratistas)	número	0	0	0%
Tasa de fatalidades (acero)	por millón hrs trabajadas	0	0	0%
Tasa de fatalidades (minería)	por millón hrs trabajadas	0.07	0	-100.0%
Tasa de frecuencia de fatalidades (total)	por millón hrs trabajadas	0.04	0	-100.0%
Tasa de frecuencia de lesiones con tiempo perdido (total) (nota 1)	por millón hrs trabajadas	0.04	0.24	500.0%
Tasa de frecuencia de lesiones con tiempo perdido (acero) (nota 1)	por millón hrs trabajadas	0	0.31	N/A
Tasa de frecuencia de lesiones con tiempo perdido (minería)	por millón hrs trabajadas	0.07	0.20	185.7%
Tasa de frecuencia de lesiones tiempo perdido (personal) (nota 1)	por millón hrs trabajadas	0.04	0.15	275.0%
Tasa de frecuencia de lesiones tiempo perdido (contrat.) (nota 1)	por millón hrs trabajadas	0	0.09	N/A
Tasa total de lesiones registrables (total) (notas 1 y 2)	por millón hrs trabajadas	2.24	2.13	-4.9%
Tasa total de lesiones registrables (acero) (notas 1 y 2)	por millón hrs trabajadas	3.16	2.54	-19.6%

Métrica	Unidad	2023 México	2024 México	Cambio %
Tasa total de lesiones registrables (minería) (notas 1 y 2)	por millón hrs trabajadas	1.39	1.49	7.2%
Tasa total de lesiones registrables (personal) (notas 1 y 2)	por millón hrs trabajadas	2.80	2.59	-7.5%
Tasa total de lesiones registrables (contratistas) (notas 1 y 2)	por millón hrs trabajadas	1.46	1.48	1.4%
Operaciones certificadas ISO 45001	%	100.00	100.00	0%
Tasa de rotación de gerentes	%	0.30	0.20	-33.3%
Empleados con convenios colectivos	%	0.66	0.67	1.5%
Horas totales de capacitación	horas	860,000.00	890,000.00	3.5%
2. USO EFICIENTE DE RECURSOS Y ALTAS TASAS DE RECICLAJE				
– Mineral de hierro	millones ton	4.49	3.51	-21.8%
– Carbón de coque inyectado (PCI) y carbón	millones ton	0.12	0.04	-66.7%
– Coque	millones ton	0.49	0.28	-42.9%
– Chatarra y hierro reducido directo (DRI)	millones ton	3.66	2.54	-30.6%
– Chatarra de acero reciclada	millones ton	0.29	0.16	-44.8%
Escoria de alto horno reutilizada (total)	millones ton	0	0	0%
Escoria de alto horno industria cemento	millones ton	0.54	0.11	-79.6%
Residuos producción a vertedero (acero/minería)*	%	0.03	0.06	100.0%
Residuos y subproductos reutilizados (acero)*	%	43.98	44.53	1.3%
Residuos vertidos relleno sanitario (acero)*	toneladas	456.19	550.00	20.6%
Residuos en almacenamiento (acero)*	toneladas	961,369.44	537,853.44	-44.1%
3. GESTIÓN AMBIENTAL RESPONSABLE				
Energía de fuentes renovables	GJ	383,706.00	271,454.00	-29.3%
Emisiones de polvo*	kg/ton acero crudo	0.91	0.61	-33.0%
Emisiones de SOx*	kg/ton acero crudo	0.53	0.35	-34.0%
Emisiones de NOx*	kg/ton acero crudo	2.07	1.49	-28.0%
Operaciones acero certificadas ISO 14001	%	2	2	-
Operaciones mineras certificadas ISO 14001	%	1	1	-
4. GOBIERNO CORPORATIVO TRANSPARENTE Y RESPONSABLE				
Empleados cap. Código de Conducta*	%	80.05	81.75	2.1%
Empleados cap. anti-corrupción	%	60.35	63.51	5.2%
Empleados cap. Derechos Humanos*	%	62.26	66.66	7.1%
Mujeres en posiciones de gestión	%	11.88	14.88	25.3%

### Notas y Aclaraciones

Período: Enero a Diciembre 2024

Producción México: ~5.3 millones de toneladas (capacidad: 6.4 M ton/año)  
Contexto 2024: Paralización 56 días (mayo-julio) con pérdida ~1 M ton producción

\* Verificados por Ernst & Young a nivel corporativo en 2024

#### NOTAS:

Nota 1: Cifras ajustadas por cambios estructurales en portafolio  
Nota 2: Cubre compañías con actividad durante el año



# Anexo 2

## Base de Reporte

### ArcelorMittal México - Metodologías de Reporte 2024

Este anexo establece los principios y metodologías utilizadas por ArcelorMittal México en el reporte de datos relacionados con sostenibilidad.

Indicador	Definición	Alcance adicional	Unidad
Outcome 1: Vidas de trabajo seguras, saludables y de calidad para nuestras personas			
Número de empleados	Número total de empleados directos de ArcelorMittal México incluyendo operaciones de acero y minería. Se excluyen contratistas y personal temporal.	Todas las operaciones de ArcelorMittal México	Número
Fatalidades	Número total de fatalidades durante actividades laborales. Incluye empleados directos y contratistas. Se reporta desglosado por: (1) total, (2) acero, (3) minería, (4) personal propio, (5) contratistas. Un incidente que ocurre mientras se viaja por negocios de la Compañía debe incluirse en las estadísticas, desde salir de casa o lugar normal de trabajo hasta regresar.	Operaciones de acero y minería Complejo Lázaro Cárdenas Minas Las Truchas y Peña Colorada	Número de personas
Tasa de fatalidades	Número de fatalidades por millón de horas trabajadas. Fórmula: (Número de fatalidades / horas trabajadas) x 10 <sup>6</sup> Incluye empleados y contratistas.	Operaciones de acero y minería	Por millón hrs trabajadas
Tasa de frecuencia de lesiones con tiempo perdido (LTIFR)	Número de lesiones con tiempo perdido por millón de horas trabajadas. Una lesión con tiempo perdido es aquella que resulta en la incapacidad de realizar el trabajo regular el día siguiente al accidente. Fórmula: (Número de LTI / horas trabajadas) x 10 <sup>6</sup> Se reporta para: total, acero, minería, personal propio y contratistas. Verificado por EY en 2024.	Todas las operaciones	Por millón hrs trabajadas
Tasa total de lesiones registrables (TRIFR)	Número total de lesiones registrables por millón de horas trabajadas. Incluye: fatalidades, lesiones con tiempo perdido, lesiones con trabajo restringido, tratamiento médico y primeros auxilios donde la persona continúa trabajando pero requirió atención médica. Fórmula: (Número de casos / horas trabajadas) x 10 <sup>6</sup> Se reporta para: total, acero, minería, personal propio y contratistas. Verificado por EY en 2024.	Todas las operaciones	Por millón hrs trabajadas
Operaciones certificadas ISO 45001	Porcentaje de plantas mayores de acero y minería certificadas bajo ISO 45001. Fórmula: (Horas trabajadas en sitios certificados con >1M hrs / Total horas trabajadas en sitios con >1M hrs) x 100 "Sitios mayores" se refiere a sitios donde se trabajan más de un millón de horas durante el año. La certificación ISO 45001 se renueva cada 3 años.	Sitios mayores de acero y minería	%

Indicador	Definición	Alcance adicional	Unidad
Tasa de rotación de gerentes	Porcentaje de gerentes y superiores que dejaron la compañía de forma voluntaria durante el año. Fórmula: (Gerentes que salieron voluntariamente / Población gerencial promedio del año) x 100	Sitios donde ArcelorMittal gestiona procesos de RH	%
Empleados cubiertos por convenios colectivos	Porcentaje de empleados (exentos o no exentos) cubiertos por un Acuerdo Laboral Colectivo (CLA). En 2024, se actualizó el CLA de ArcelorMittal México suscrito en julio 2024, reflejando el compromiso continuo con el diálogo social y el respeto a los derechos laborales.	Sitios donde ArcelorMittal gestiona procesos de RH	%
Horas totales de capacitación	Total de horas de capacitación de empleados incluyendo: ArcelorMittal University, capacitación en línea, en el trabajo, en sitio y programas externos. Excluye: subcontratistas y aprendices. Incluye: capacitación en seguridad y salud, liderazgo y gestión, inducción, idiomas, cumplimiento, vocacional, técnica y funcional.	Sitios donde ArcelorMittal gestiona procesos de RH	Horas
Outcome 2: Uso eficiente de recursos y altas tasas de reciclaje			
Mineral de hierro	Consumo total de mineral de hierro en las operaciones de producción de acero. Incluye mineral extraído de minas propias (Las Truchas y Peña Colorada) y mineral adquirido. En 2024 se registró una reducción del 24.95% debido al contexto operacional del bloqueo laboral de 56 días.	Operaciones de acero y minería	Millones de toneladas
Carbón de coque inyectado (PCI) y carbón	Consumo total de carbón de coque inyectado (Pulverized Coal Injection) y carbón utilizado en los procesos de producción de acero.	Operaciones de acero	Millones de toneladas
Coque	Consumo total de coque utilizado en altos hornos para la producción de hierro.	Operaciones de acero	Millones de toneladas
Chatarra y hierro reducido directo (DRI)	Consumo total de chatarra de acero y hierro de reducción directa (DRI) utilizados como materias primas en la producción de acero. ArcelorMittal México es el mayor productor mundial de DRI, reconocido como un proceso de menor impacto ambiental.	Operaciones de acero	Millones de toneladas
Chatarra de acero reciclada	Cantidad de chatarra de acero reciclada utilizada en la producción. Parte de la estrategia de economía circular de la compañía.	Operaciones de acero	Millones de toneladas
Escoria de alto horno industria cemento	Cantidad de escoria de alto horno reutilizada por la industria del cemento, contribuyendo a la economía circular y reduciendo residuos.	Operaciones de acero	Millones de toneladas
Residuos y subproductos reutilizados (acero)	Porcentaje del total de residuos y subproductos que son reutilizados, reciclados o valorizados en lugar de ser enviados a vertedero. En 2024 se logró 44.53% de reutilización. Verificado por EY.	Operaciones de acero	%
Residuos en almacenamiento (acero)	Volumen total de residuos mantenidos en almacenamiento temporal en las instalaciones. En 2024 se redujo en 44.06% demostrando una mejora significativa en la gestión interna y mitigación de riesgos ambientales.	Operaciones de acero	Toneladas



Indicador	Definición	Alcance adicional	Unidad
Outcome 3: Gestión ambiental responsable			
Energía de fuentes renovables	Cantidad total de energía proveniente de fuentes renovables utilizada en las operaciones. Se mide en Gigajoules (GJ). En 2024, el consumo de energía renovable representó el 0.50% del total de energía consumida.	Todas las operaciones de acero y minería	GJ (Gigajoules)
Emisiones de polvo	Emisiones de polvo (material particulado) canalizado por tonelada de acero producido. Incluye todas las emisiones de polvo conducido. Se mantienen sistemas de control de emisiones en chimeneas de proceso para eliminar contaminantes antes de su liberación a la atmósfera. Verificado por EY.	Operaciones de acero	kg/ton acero crudo
Emisiones de SOx	Emisiones de óxidos de azufre (SOx) canalizadas por tonelada de acero producido. Se refiere a diversos tipos de compuestos de azufre y oxígeno como SO <sub>2</sub> , SO <sub>3</sub> , etc. Control mediante procedimientos de combustión para evitar formación excesiva de contaminantes. Verificado por EY.	Operaciones de acero	kg/ton acero crudo
Emisiones de NOx	Emisiones de óxidos de nitrógeno (NOx) canalizadas por tonelada de acero producido. Control mediante procedimientos de gestión de procesos de combustión. Verificado por EY.	Operaciones de acero	kg/ton acero crudo
Huella de carbono absoluta	Emisiones totales de CO <sub>2</sub> equivalente (portafolio histórico de acero y minería). Metodología GHG Protocol: - Alcance 1: Emisiones directas de fuentes controladas - Alcance 2: Emisiones indirectas de energía adquirida En 2024 se obtuvo certificación ANCE con opinión positiva en emisiones GHG, logrando una reducción del 32.39% respecto a 2023.	Operaciones de acero y minería	Millones de toneladas CO <sub>2</sub> e
Operaciones certificadas ISO 14001	Porcentaje de plantas de acero o minería certificadas bajo ISO 14001. Fórmula: (Horas trabajadas en sitios certificados con >1M hrs / Total horas trabajadas en sitios con >1M hrs) x 100 La figura se valida periódicamente mediante correspondencia individual con cada sitio. Certificación se renueva cada 3 años.	Sitios mayores de acero y minería	%
Consumo de agua cruda	Volumen total de agua cruda (no tratada) extraída y consumida en las operaciones. En 2024 se logró una reducción del 19.7% respecto a 2023.	Todas las operaciones	m <sup>3</sup> (metros cúbicos)
Extracción de agua subterránea	Volumen de agua extraída de fuentes subterráneas por planta: - AMM Sonora: Reducción del 71.84% en 2024 - AMLT Minas: Reducción del 6.65% - AM Celaya: Aumento del 1.98%	Operaciones específicas por planta	m <sup>3</sup> (metros cúbicos)
Extracción de agua dulce (intensidad)	Extracción total de agua dulce por tonelada de acero crudo producido. Mejoró 5.3% en 2024, reflejando eficiencia en procesos de captación.	Operaciones de acero	m <sup>3</sup> /tonelada de acero

Indicador	Definición	Alcance adicional	Unidad
Outcome 4: Gobierno corporativo transparente y responsable			
% empleados con capacitación válida en Código de Conducta	Porcentaje de empleados con certificado vigente en Código de Conducta al cierre del período. Los empleados en roles relevantes deben completar esta capacitación cada 3 años. El porcentaje reportado se refiere al número de empleados relevantes con certificado válido al final del período. En 2024: 81.75% de empleados completaron la capacitación. Verificado por EY.	Sitios en estados financieros consolidados	%
% empleados con capacitación anti-corrupción	Porcentaje de empleados en roles relevantes (gestión, compras, finanzas, ventas, legal) con certificación válida en anti-corrupción. Capacitación requerida cada 3 años para roles críticos. En 2024: 63.51% completaron la capacitación.	Sitios en estados financieros consolidados	%
% empleados con capacitación en Derechos Humanos	Porcentaje de empleados en roles relevantes con certificado vigente en Derechos Humanos al cierre del período. Capacitación requerida cada 3 años. Incluye formación con aliados como DDHH+. En 2024: 66.66% completaron la capacitación. Verificado por EY.	Sitios en estados financieros consolidados	%
Mujeres en posiciones de gestión	Porcentaje de mujeres en posiciones gerenciales y de liderazgo. Refleja el compromiso con la diversidad e inclusión. En 2024 se alcanzó 14.88%, un incremento del 25.3% respecto a 2023. Logros incluyen: 64 participantes en programa Mujeres Líderes de Acero, 21% de mujeres en pipeline de sucesión.	Todas las operaciones	%
Contratos actualizados con cláusulas de sostenibilidad	Número total de contratos con proveedores y contratistas que han sido actualizados para incluir cláusulas específicas de sostenibilidad. En 2024 se actualizaron 2,380 contratos, asegurando que toda la cadena de valor comparta principios de respeto, transparencia y responsabilidad.	Cadena de suministro completa	Número de contratos
Inversión comunitaria total	Monto total invertido en programas y proyectos de desarrollo comunitario, incluyendo inversiones en educación STEM, salud, infraestructura y desarrollo social. En 2024: USD \$26,414,511.63 beneficiando a 55,000 personas.	Comunidades en áreas de influencia	USD (dólares)
Agravios reportados y atendidos	Porcentaje de quejas y agravios de la comunidad que fueron reportados, investigados y atendidos durante el período. En 2024 se logró 100% de atención a agravios reportados, demostrando compromiso con el diálogo y construcción de confianza.	Comunidades en áreas de influencia	%

Notas Metodológicas

**Alcance de reporte:** Todas las operaciones de ArcelorMittal México durante el período 1 de enero a 31 de diciembre de 2024.

**Operaciones incluidas:**

- Complejo siderúrgico en Lázaro Cárdenas, Michoacán
- Operaciones mineras en Las Truchas (Michoacán) y Peña Colorada (Colima)
- Centros de distribución en Michoacán, Guanajuato, Sonora, Estado de México y Nuevo León
- Infraestructura logística portuaria

**Contexto operacional 2024:** Las operaciones experimentaron una paralización de 56 días (mayo-julio) debido a bloqueo laboral. Este contexto es relevante para la interpretación de algunos indicadores operativos.

**Marcos de reporte:** GRI Standards 2021, SASB Standards (EM-IS), IFRS Sustainability Disclosure Standards (S1 y S2), ISO 45001, ISO 14001, ResponsibleSteel®.

**Verificación independiente:** Indicadores marcados con "Verificado por EY" fueron sometidos a verificación externa por Ernst & Young a nivel corporativo en 2024.

**Reexpresión de datos:** Los datos del año anterior pueden ser reexpresados tras revisión completa de información.



# Anexo 3








## Índice de Estándares de Sostenibilidad

### Mapeo completo de ODS, IFRS, SASB y GRI - ArcelorMittal México 2024

Este anexo proporciona un índice detallado de cómo el Informe de Sostenibilidad 2024 de ArcelorMittal México cumple con los principales marcos y estándares internacionales de reporte de sostenibilidad:

- **ODS:** Objetivos de Desarrollo Sostenible de las Naciones Unidas
- **IFRS:** International Financial Reporting Standards - Sustainability Disclosure Standards (S1 y S2)
- **SASB:** Sustainability Accounting Standards Board - Industria de Hierro y Acero (EM-IS)
- **GRI:** Global Reporting Initiative - Standards 2021

Estándar		Indicador/Tema	Requisito	Divulgación México	Ubicación
ODS					
ODS 3	<div>3</div> <div>SALUD Y BIENESTAR</div> <div></div>	Salud y seguridad	Garantizar vidas saludables y promover el bienestar	Cero fatalidades, TRIFR 2.13, certificación ISO 45001, 890,000 horas de capacitación	Cap. 1 · Seguridad y Salud Ocupacional, p. 7–9
ODS 4	<div>4</div> <div>EDUCACIÓN DE CALIDAD</div> <div></div>	Educación de calidad	Garantizar educación inclusiva y de calidad	890,000 horas de capacitación, AMU 3,850 horas, programas de liderazgo y formación	Cap. 1 · Desarrollo y Prácticas Laborales, p. 10–13
ODS 5	<div>5</div> <div>IGUALDAD DE GÉNERO</div> <div></div>	Igualdad de género	Lograr la igualdad de género y empoderar a las mujeres	14.88% mujeres en gestión, 21% en pipeline de sucesión, iniciativas de liderazgo femenino	Cap. 1 · Diversidad e Inclusión, p. 12–13
ODS 6	<div>6</div> <div>AGUA LIMPIA Y SANEAMIENTO</div> <div></div>	Agua limpia y saneamiento	Garantizar la disponibilidad y gestión sostenible del agua	Reducción de 19.7% en consumo de agua cruda, disminución de 71.84% en extracción subterránea, consumo neto negativo	Cap. 2 · Agua y Efluentes, p. 22–25
ODS 7	<div>7</div> <div>ENERGÍA ASEQUIBLE Y NO CONTAMINANTE</div> <div></div>	Energía asequible y no contaminante	Garantizar el acceso a energía asequible y sostenible	54.53 millones de GJ, 271,454 GJ de energía renovable, transición a gas natural y eficiencia energética	Cap. 2 · Energía y Eficiencia, p. 18–21
ODS 8	<div>8</div> <div>TRABAJO DECENTE Y CRECIMIENTO ECONÓMICO</div> <div></div>	Trabajo decente y crecimiento económico	Promover el empleo pleno y productivo	6,373 empleados directos, 67% bajo convenios colectivos, rotación gerencial de 0.2%	Cap. 1 · Prácticas Laborales, p. 10–13

Estándar		Indicador/Tema	Requisito	Divulgación México	Ubicación
ODS 9	<div>9 INDUSTRIA, INNOVACIÓN E INFRAESTRUCTURA</div> <div></div>	Industria, innovación e infraestructura	Construir infraestructura resiliente e impulsar innovación	Capacidad de 6.4 Mt, laminador HSM, inversión en infraestructura energética	Cap. 1 · ArcelorMittal México, p. 5–6
ODS 10	<div>10 REDUCCIÓN DE LAS DESIGUALDADES</div> <div></div>	Reducción de desigualdades	Reducir la desigualdad	Inversión social de 26.4 millones de dólares, 55,000 beneficiarios, atención de agravios	Cap. 1 · Comunidades y Derechos Humanos, p. 14–17
ODS 12	<div>12 PRODUCCIÓN Y CONSUMO RESPONSABLES</div> <div></div>	Producción y consumo responsables	Garantizar modelos sostenibles de producción y consumo	44.53% de residuos reutilizados, reducción de residuos almacenados	Cap. 2 · Residuos y Economía Circular, p. 20–21
ODS 13	<div>13 ACCIÓN POR EL CLIMA</div> <div></div>	Acción por el clima	Adoptar medidas urgentes contra el cambio climático	4.32 Mt CO <sub>2</sub> e, reducción del 32.39%, certificación de emisiones	Cap. 2 · Emisiones GEI, p. 18–19
ODS 15	<div>15 VIDA DE ECOSISTEMAS TERRESTRES</div> <div></div>	Vida de ecosistemas terrestres	Proteger ecosistemas terrestres	143 especies registradas, 35 protegidas, 8 en lista de riesgo, restauración de hábitats	Cap. 2 · Biodiversidad, p. 25–27
ODS 16	<div>16 PAZ, JUSTICIA E INSTITUCIONES SÓLIDAS</div> <div></div>	Paz, justicia e instituciones sólidas	Promover instituciones eficaces y responsables	Capacitación en Código de Conducta, anticorrupción y derechos humanos	Cap. 3 · Gobernanza y Cumplimiento, p. 26–28
ODS 17	<div>17 ALIANZAS PARA LOGRAR LOS OBJETIVOS</div> <div></div>	Alianzas para lograr los objetivos	Fortalecer alianzas	Colaboraciones con organizaciones en derechos humanos y energía	Cap. 1–3 · Comunidades, Naturaleza y Gobernanza
IFRS					
IFRS S1	Gobierno de sostenibilidad		Describir la estructura de supervisión de sostenibilidad	Código de Conducta, políticas anticorrupción, políticas de derechos humanos, comités de seguridad y cumplimiento	Cap. 3 · Gobernanza y Cumplimiento, p. 26–28
IFRS S1	Estrategia		Describir la estrategia ante riesgos y oportunidades de sostenibilidad	Alineación con el objetivo de cero emisiones netas, transición energética, eficiencia operativa	Cap. 2 · Descarbonización y Energía, p. 18–21



Estándar	Indicador/Tema	Requisito	Divulgación México	Ubicación
IFRS S1	Gestión de riesgos	Describir los procesos de identificación y gestión de riesgos	Certificaciones ISO, auditorías, procesos de observación de seguridad y gestión ambiental	Cap. 1 · Seguridad, p. 7–9 y Cap. 2 · Naturaleza, p. 18–27
IFRS S1	Métricas y objetivos	Divulgar las métricas utilizadas para monitorear desempeño ESG	33 indicadores de sostenibilidad con datos reportados anualmente	Anexo 1 · Tabla de Desempeño, p. 36–39
IFRS S2	Emisiones GEI	Divulgar emisiones brutas de GEI	Emisiones de 4.32 Mt CO <sub>2</sub> e y reducción significativa	Cap. 2 · Emisiones GEI, p. 18–19
IFRS S2	Intensidad de emisiones	Divulgar intensidad por tonelada de producto	Indicadores de partículas, NOx y SOx por tonelada producida	Cap. 2 · Emisiones Atmosféricas, p. 18–19
IFRS S2	Plan de transición climática	Describir el plan para reducir emisiones	Transición a gas natural, modernización energética, contrato eléctrico a largo plazo	Cap. 2 · Energía y Descarbonización, p. 18–21
SASB				
SASB EM-IS-110	Emisiones GEI Alcance 1	Divulgar emisiones directas	4.32 Mt CO <sub>2</sub> e y reducción anual	Cap. 2 · Emisiones GEI, p. 18–19
SASB EM-IS-110	Estrategia climática	Describir la estrategia de reducción de emisiones	Objetivo de cero emisiones netas, transición energética	Cap. 2 · Energía y Emisiones, p. 18–21
SASB EM-IS-120	Emisiones atmosféricas	Informar emisiones de contaminantes	Tasas de partículas, NOx y SOx	Cap. 2 · Emisiones Atmosféricas, p. 18–19
SASB EM-IS-130	Gestión energética	Informar consumo total e intensidad	54.53 millones de GJ, energía renovable incorporada	Cap. 2 · Energía, p. 18–19

Estándar	Indicador/Tema	Requisito	Divulgación México	Ubicación
SASB EM-IS-140	Gestión del agua	Describir la gestión del agua	Reducción de consumo, optimización hídrica y recirculación	Cap. 2 · Agua, p. 22–25
SASB EM-IS-320	Seguridad ocupacional	Informar tasas de lesiones y seguridad	Cero fatalidades, TRIFR 2.13, LTIFR 0.24	Cap. 1 · Seguridad, p. 7–9
SASB EM-IS-410	Gestión de residuos	Divulgar residuos generados y gestión	44.53% reutilizados y reducción de inventario	Cap. 2 · Residuos, p. 20–21
SASB EM-IS-430	Cadena de suministro	Describir la gestión responsable de la cadena	Contratos con criterios ESG y capacitación a contratistas	Cap. 3 · Cadena de Suministro, p. 29–31
GRI				
GRI 2	Información general	Describir la organización y sus operaciones	Actividades siderúrgicas y mineras, capacidad instalada	Cap. 0 · ArcelorMittal México, p. 5–6
GRI 2	Entidades incluidas	Identificar las entidades en el alcance	Operaciones siderúrgicas, mineras, portuarias y de distribución	Cap. 0 · ArcelorMittal México, p. 5–6
GRI 2	Periodo del reporte	Indicar periodo, frecuencia y contacto	Reporte anual y datos de contacto	Sobre el Informe, p. 3–4
GRI 2	Actividades y cadena de valor	Describir actividades, productos y servicios	Producción de acero, minería y logística	Cap. 0 · ArcelorMittal México, p. 5–6
GRI 2	Empleados	Informar el número total de empleados	6,373 empleados directos	Cap. 1 · Prácticas Laborales, p. 10–13
GRI 2	Declaración de sostenibilidad	Presentar una declaración de la alta dirección	Mensaje del Director Ejecutivo	p. 4
GRI 2	Políticas de sostenibilidad	Describir políticas y compromisos	Ética, derechos humanos, seguridad, medio ambiente	Cap. 1 · Comunidades, p. 14–17 / Cap. 3 · Gobernanza, p. 26–28



Estándar	Indicador/Tema	Requisito	Divulgación México	Ubicación
GRI 2	Cumplimiento normativo	Informar incidentes de incumplimiento	Sin incidentes significativos	Cap. 3 · Gobernanza, p. 26–28
GRI 303	Consumo de agua	Informar el consumo de agua	Consumo neto negativo por recirculación	Cap. 2 · Agua, p. 22–25
GRI 305	Emisiones GEI directas	Informar emisiones de GEI	4.32 Mt CO <sub>2</sub> e	Cap. 2 · Emisiones GEI, p. 18–19
GRI 305	Emisiones atmosféricas	Informar emisiones de contaminantes	Tasas de partículas, NOx y SOx	Cap. 2 · Emisiones Atmosféricas, p. 18–19
GRI 306	Residuos generados	Informar residuos generados	Residuos totales y residuos electrónicos	Cap. 2 · Residuos, p. 20–21
GRI 306	Residuos desviados	Informar residuos reutilizados o valorizados	44.53% reutilizados	Cap. 2 · Economía Circular, p. 20–21
GRI 403	Sistema de gestión de SSO	Describir el sistema de gestión	ISO 45001	Cap. 1 · Seguridad, p. 7–9
GRI 403	Formación en SSO	Informar la formación impartida	Programas de capacitación en seguridad	Cap. 1 · Seguridad, p. 7–9
GRI 403	Cobertura de SSO	Indicar el alcance del sistema	Empleados y contratistas cubiertos	Cap. 1 · Seguridad, p. 7–9
GRI 403	Lesiones ocupacionales	Informar tasas y tipos de lesiones	TRIFR 2.13, LTIFR 0.24, cero fatalidades	Cap. 1 · Seguridad, p. 7–9
GRI 404	Promedio de formación	Informar el promedio de horas	890,000 horas anuales	Cap. 1 · Desarrollo, p. 10–13
GRI 404	Programas de desarrollo	Describir programas de capacitación	Programas de liderazgo y habilidades	Cap. 1 · Desarrollo, p. 12–13

Estándar	Indicador/Tema	Requisito	Divulgación México	Ubicación
GRI 304	Áreas sensibles	Identificar áreas de alto valor ecológico	Evaluación de zonas cercanas a áreas protegidas	Cap. 2 · Biodiversidad, p. 25–26
GRI 304	Restauración de hábitats	Informar acciones de restauración	Conservación de ecosistemas y restauración	Cap. 2 · Biodiversidad, p. 26–27
GRI 304	Especies protegidas	Identificar especies en riesgo	143 especies, 35 protegidas, 8 en riesgo	Cap. 2 · Biodiversidad, p. 26–27
GRI 401	Empleo	Informar empleo y rotación	Estructura de plantilla y variaciones	Cap. 1 · Prácticas Laborales, p. 10–13
GRI 402	Relaciones laborales	Informar mecanismos de comunicación	Diálogo laboral y acuerdos sindicales	Cap. 1 · Prácticas Laborales, p. 10–13
GRI 405	Diversidad	Informar composición del personal	14.88% mujeres en liderazgo	Cap. 1 · Diversidad e Inclusión, p. 12–13
GRI 406	No discriminación	Informar medidas y casos	Cultura de respeto y ausencia de incidentes	Cap. 1 · Diversidad, p. 12–13 / Cap. 3 · Ética, p. 26–28
GRI 413	Comunidades locales	Informar programas con comunidades	Inversión social anual y gestión de agravios	Cap. 1 · Comunidades, p. 14–17

Notas y Aclaraciones:

Período y Alcance:

- Período de reporte: 1 de enero a 31 de diciembre de 2024
- Alcance: Todas las operaciones de ArcelorMittal México
- Contexto 2024: Paralización de 56 días (mayo-julio) impactó algunos indicadores

Verificación:

- Verificación externa: Ernst & Young (EY) verificó indicadores clave a nivel corporativo en 2024
- Certificaciones: ANCE (emisiones GHG con opinión positiva)

Marcos y Estándares:

- GRI Standards 2021: Preparado con referencia a GRI
- SASB Standards (EM-IS): Alineado con estándares sector hierro y acero
- IFRS S1 y S2: Integra principios ISSB
- ISO 45001 e ISO 14001: 100% certificación
- ResponsibleSteel®: >600 requisitos en 12 principios
- ODS: Alineado con 12 Objetivos de Desarrollo Sostenible

Contacto:

- Email: mariafernanda.vazquez@arcelormittal.com
- Sitio web: mexico.arcelormittal.com



Publicado en 2025

ArcelorMittal México  
Torre Trébol Park  
Avenida Lázaro Cárdenas No. 2424  
Col. Residencial San Agustín  
Monterrey, Nuevo León



Para mayor información  
o contacto escanear  
el código



ArcelorMittal